



purealpes

NOUVEAUTÉS
SAISON HIVER 2021 / 2022

alpes
DU SUD



#OnaTousBesoinDesAlpesDuSud

Conviviales, inventives, écoresponsables,
plus généreuses que jamais,
les Alpes du Sud vous invitent cet hiver
à respirer encore plus fort !

**RÉGION
SUD**
PROVENCE
ALPES
CÔTE D'AZUR



COMITÉ
RÉGIONAL
DE TOURISME

PROVENCE
ENJOY THE UNEXPECTED

alpes
DU SUD

CÔTE D'AZUR
FRANCE



SOMMAIRE

LES ALPES DU SUD OU L'APPEL DES GRANDS ESPACES ET D'UNE MARQUE QUI SE RENOUVELLE...	4
10 RAISONS D'Y VENIR L'HIVER	9
GRANDS DOMAINES OU STATIONS VILLAGES ?	12
LES SAVOUREUSES PISTES DU BIO	15
RENOUVEAU DE L'HOSPITALITÉ : BOUTIQUE-HÔTELS, CHALETS, RESORTS, GÎTES, SPAS...	16
CARTE : GRANDS DOMAINES & STATIONS VILLAGES	21
CHIFFRES CLÉS	23
PLUS D'INFORMATION	25

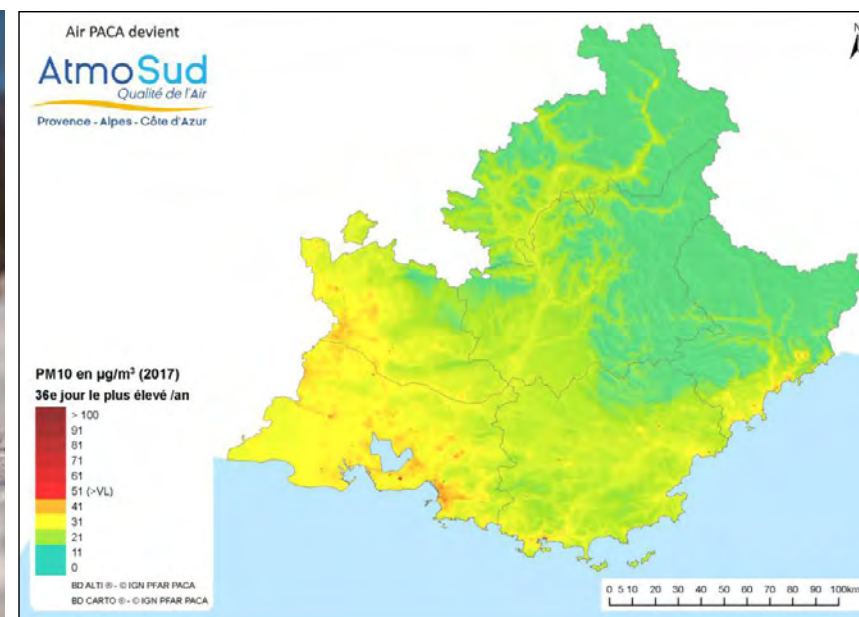


LES ALPES DU SUD OU L'APPEL DES GRANDS ESPACES ET D'UNE MARQUE QUI SE RENOUVELLE...

**Avec leurs étendues de neige
sans limites, leurs sommets
majestueux et leurs villages
à taille humaine, les Alpes du Sud
émerveillent. Elles séduisent aussi
par leur aptitude aux bonheurs
simples et leur proposition
d'expériences uniques
dans un environnement préservé.**

Les trois quarts du territoire de la région Provence-Alpes-Côte d'Azur ne sont en effet pas urbanisés et, à quelques dizaines de kilomètres du littoral, la nature reprend tous ses droits. Les Alpes-de-Haute-Provence et les Hautes-Alpes comptent parmi les départements les moins peuplés de France - moins de 200 000 habitants chacun. Les deux parcs nationaux du Mercantour et des Ecrins, les parcs naturels régionaux du Queyras, des Baronnies Provençales et des Préalpes d'Azur abritent des paysages sublimes à la beauté brute. Forêts de mélèzes et pics majestueux, torrents gelés et lacs scintillants, vallées intimistes et combes secrètes, villages médiévaux et stations 2.0 offrent sérénité et dépaysement, pour des vacances respectueuses et variées.

LE SKI MAIS PAS QUE...



Rendu possible par les conditions météorologiques, notamment les retours neigeux du golfe de Gênes, le ski est pratiqué depuis plus d'un siècle. 2 500 km de pistes sillonnent le massif.

Serre-Chevalier, la station mondialement connue du Briançonnais **fête en 2021-2022 80 ans d'activité.**

Montclar-les-Deux Vallées en vallée de la Blanche célèbre ses **50 ans**, tout comme **Isola 2000** aux portes du Mercantour. Soucieuses de préserver le paysage et la diversité des revenus, ces stations intégrées de première génération ne sacrifient pas leur âme au tout-ski. Il n'est ici qu'un art de vivre

l'hiver et il en existe bien d'autres : la découverte des hommes et des femmes vivant à l'année sur ces territoires singuliers, les plaisirs de la table et le bien-être. Les diversités géographique et sociologique donnent naissance à une panoplie d'activités, de l'escalade sur glace au vol à voile en passant par la montgolfière, la tyrolienne ou les chiens de traneau.

Pendant l'hiver 2020-2021, privé de remontées mécaniques, elles ont ainsi fait la preuve de leur résilience.

Les Alpes du Sud œuvrent depuis toujours pour sauvegarder leur écrin naturel, source de bien-être,

de sensations et d'apaisement. À l'heure où les enjeux écologiques sont une priorité, elles prouvent qu'il est possible de concilier écoresponsabilité et développement économique... Grâce à **l'engagement constant de la Région Sud** en faveur de la mobilité douce, ces territoires secrets sont aujourd'hui mieux reliés depuis les gares et les aéroports.

Avec **zéro pic de pollution**, sous les mille étoiles du ciel le plus pur d'Europe, elles procurent un dépaysement inoubliable, au point que de plus en plus de citadins décident d'y élire domicile et que les vacances au soleil se transforment en **bureau à la neige...**



TERRE DE CHAMPIONS

En 2022, **Mathieu Faivre**, double champion du monde de ski alpin représentera la France aux JO d'hiver de Pékin. Parmi ceux qui marchent sur les traces de **Luc Alphand** on compte : le double champion olympique de snowboard **Pierre Vaultier**, la star mondiale du handiski **Arthur Bauchet**, la skicrosseuse **Alizée Baron**, les fondeurs **Richard Jouve** et **Coraline Thomas Hugues**, ou encore **Lucile Lefèvre**, spécialiste de l'half-pipe. Tous deux basés à Gap, **Sébastien Ogier** en WRC, 7 fois champion du monde de rallye, et la parachutiste **Stéphanie Texier** écrivent en lettres d'or le nom de la région Sud, dans les airs ou sur les routes.

UNE DYNAMIQUE FORTE POUR LES ALPES DU SUD

Les **Alpes du Sud** sont très complémentaires des destinations **Provence et Côte d'Azur**. Les organisateurs de voyages de marchés étrangers, que nous rencontrons tout au long de l'année, sont toujours très agréablement surpris par la grande proximité des sommets alpins et du littoral méditerranéen. 2^e massif de France en volume de nuitées, les Alpes du Sud, doivent encore développer les clientèles internationales, qui ne représentent que 15 % de la fréquentation. Cette ambition guide notre stratégie.

Depuis 4 ans, nous avons fortement dynamisé la **destination "Alpes du Sud"**, en lien étroit avec la Région Sud et l'Agence de Développement des Hautes-Alpes. Nous avons créé et développé l'identité d'une **marque Alpes**, adaptée au Sud des Alpes françaises. La marque "Alpes French

South" - "Alpes du Sud" pour les marchés francophones – avec sa déclinaison Pure – purenature, puresun, puresnow... est aujourd'hui notre porte-drapeau.

Avec nos partenaires des stations, nous avançons groupés pour promouvoir le massif, pour l'hiver comme pour l'été. Ce sera le cas en particulier pour la campagne de communication que nous préparons pour la prochaine saison d'hiver, en France et aussi sur des marchés européens. De même, en janvier prochain, nous participerons sous la bannière "Alpes French South" au grand rendez-vous international annuel de l'intermédiation "Destination Montagnes".

François de CANSON

Président du Comité Régional de Tourisme
Provence-Alpes-Côte d'Azur

UN ENGAGEMENT DURABLE EN PHASE AVEC LES VALEURS DU TERRITOIRE

Tapis équipés de panneaux photovoltaïques, réduction des pylônes des remontées mécaniques, développement des activités nature non motorisées : les Alpes du Sud se sont résolument engagées dans un développement durable exemplaire du tourisme de demain, basé sur la rencontre des hommes et des femmes d'un territoire et le respect de l'environnement.

Avec **des stations pionnières dans la transition énergétique**, comme les Orres ou **Serre-Chevalier, première station de ski à produire sa propre électricité**, un fort investissement dans la mobilité douce, les Alpes du Sud ont pris résolument la voie de la transition écologique pour consommer moins et mieux.

Le contrat "stations de demain" porté par la Région Sud, dote le massif de 50 millions d'euros.

www.maregionsud.fr

ENCOURAGER LA MOBILITÉ DOUCE, À TARIF DOUX...

D'après l'Association Mountain Riders, le transport représente plus de la moitié (57 %) des émissions totales de gaz à effet de serre causées par le tourisme en montagne. Par ailleurs, d'après le cabinet G2A, les embouteillages seraient la première cause de renoncement au ski. La région Provence-Alpes-Côte d'Azur encourage donc les alternatives à la voiture.

• Le covoiturage

Plusieurs stations l'encouragent : par exemple, au Val d'Allos, les adeptes de covoiturage bénéficient de la journée de ski au prix de la demi-journée.

• Les Lignes de Bus Zou !

Dans les Hautes-Alpes, elles assurent la correspondance avec les stations depuis les gares de Gap, Mont-Dauphin, Embrun, Briançon ou l'Argentière-les-Ecrins. Depuis l'aéroport ou la gare de Nice et depuis Grasse, les bus des Alpes-Maritimes desservent les stations de Valberg et Gréolières-les-Bains à des prix défiant toute concurrence. Un autre exemple ? Depuis l'aéroport Marseille Provence ou la Gare TGV d'Aix-en-Provence, les navettes blanches desservent Montclar-les-Deux Vallées.

• Le Train des Neiges

Les stations des Alpes du Sud sont accessibles chaque week-end depuis les gares ZOU ! TER de Marseille, Aix et Manosque. Depuis les gares de Nice et de Digne-les-Bains, le Train des Neiges, relayé par les bus Zou, dessert entre autres le Val d'Allos et la petite station de Casterino.

zou.maregionsud.fr





© R. Palomba - Adobe Stock - LeNaturopathe

UN SEUL MASSIF, 65 STATIONS AU CARACTÈRE DU SUD !

Hameau médiéval, petite ville commerçante animée toute l'année, station labellisée Patrimoine du XX^e siècle ou village montagnard perché : choisissez votre mountain-break !

Dans les Alpes du Sud, la diversité des propositions est inégalée. Le Grand Domaine de Serre-Che donne ainsi l'opportunité unique de s'élever en télécabine au-dessus de **Briançon, citadelle Vauban inscrite au Patrimoine Mondial de l'UNESCO**. Dans le Queyras, **Saint-Véran, village le plus haut d'Europe**, accueille en plein ciel dans des hôtels 4 étoiles ou d'aimables chambres d'hôtes ayant conservé leurs belles fustes en bois.

Les free-riders apprécient les combes enneigées de Crévoux ou de Serre-Eyraud, **hameaux d'alpage** abritant encore quelques fermes. Puy-Saint-Vincent

ou Vallouise sont des **repaires d'alpinistes**, Les Orres, Vars, Orcières-Merlette, possèdent elles, de beaux exemples d'**architecture design**... Et c'est sans compter toutes ces petites stations familiales au grand cœur, Ancelle, le Chazelet, Ceillac, Grand-Puy, Gréolières, la liste est longue...

Les activités sont aussi variées que les stations. Le lac d'Allos, **le plus haut lac naturel d'Europe** offre en hiver une ambiance magique que l'on découvre raquettes aux pieds. Le ski de randonnée est pratiqué partout : **apercevoir la Méditerranée** depuis une crête du Mercantour récompense de la longue montée en skis équipés de peaux de phoques. On effectue de préférence avec un guide cette ascension, une des activités écoresponsables portant la marque **"Esprit Parc National"**.

On peut découvrir la vallée des Merveilles et les **gravures du Néolithique** en mode trappeur ou faire l'expérience de l'immersion sauvage dans les forêts de mélèzes.

Mais il est aussi possible de participer à un **escape game** dans les souterrains du fort Vauban de Seyne-les-Alpes, d'admirer l'exposition Little Big Horn d'Ousmane Sow dans le petit **Village fortifié et classé UNESCO de Mont-Dauphin** ou d'arpenter **le sentier arty du Parcours des Fées** à Crévoux.

Boréon-Saint-Martin-Vésubie remporte la palme des activités avec skating, biathlon, télémark, cascade de glace, skis de fond, raquettes, tyrolienne et les jours où le ciel est gris canyoning indoor au Vesúbia Mountain Park, **complexe des sports de montagne unique en Europe**.



10 RAISONS D'Y VENIR L'HIVER

1 LE PLUS DE SOLEIL

Le soleil brille 300 jours par an dans les Alpes du Sud, qui comptent d'après Météo France 2 600 heures d'ensoleillement comme la côte méditerranéenne. En février 2020, les Alpes-de-Haute-Provence ont eu droit à 187 heures de soleil (79 à Paris et 120 en Savoie !). Serre Chevalier a longtemps été surnommé **la Riviera de la Neige** avec pour slogan "Un ciel toujours bleu, de la poudreuse et du soleil provençal". Et la confection de **cadrans solaires** fait partie du patrimoine artisanal du Queyras.

2 LE ZÉRO PIC DE POLLUTION

Ici, ni grands groupes industriels ni activités polluantes : les Alpes du Sud ne connaissent **aucun pic de pollution** et offrent au visiteur **un air pur**. Pour préserver cet écrin, les stations comptent parmi les plus innovantes d'Europe en matière de **production d'énergies renouvelables** et de consommation raisonnée et développent une offre touristique écoresponsable.

3 L'ACCUEIL ATTACHANT ET AUTHENTIQUE

Toutes les enquêtes de satisfaction le montrent : **on revient heureux d'un séjour dans les Alpes du Sud**. Pour le résumer en quelques mots : ici, ce n'est pas l'usine. Rencontres avec les producteurs, initiation à l'artisanat, découvertes d'activités inédites, ou simplement repas dans une auberge conviviale, **l'authenticité des relations humaines est primordiale**.

4 LES PANORAMAS ÉBLOUISSANTS

Les Alpes du Sud offrent de multiples occasions de prendre de la hauteur pour **contempler les sommets** des Écrins, les pics du Mercantour, la ligne de crête de l'Italie, **une échappée sur la Méditerranée scintillante** à l'horizon ou sur un lac aux eaux bleues figées par l'hiver... À expérimenter au plus vite, les deux nouvelles terrasses de l'hiver 2020-2021 : le **solarium du Grand-Puy** en vallée de la Blanche, et aux Orres le **nouveau restaurant d'altitude du Pic Vert** à l'arrivée du télésiège du même nom, à 2 230 m d'altitude. Depuis la terrasse, la vue englobe la vallée d'Embrun et le lac de Serre-Ponçon.

5 LES STATIONS ABORDABLES

Les tarifs des forfaits dans les Alpes du Sud sont spécialement compétitifs. Un exemple ? Dans les Alpes-Maritimes, on skie sur les 30 km de pistes de Roubion, à 1h de Nice, pour 18 € la journée par adulte et 14 € par enfant si l'on réserve sur www.roubion.com

L'hébergement et la restauration sont également moins chers que dans les Alpes du Nord. Un exemple ? 50 € La Nuit aux Balcons du Grand-Puy entre le 3 janvier et le 5 février 2022, dans le décor grandiose de la chaîne de la Blanche. Enfin, les pass permettent la pratique de nombreuses activités à bon prix :

NOUVEAUTÉS 2021-2022

La carte privilège la Colmiane (25 €) et le **Passp'Orres** offrant luge sur rail, accès illimité à la patinoire, au cinéma et aux remontées mécaniques piétonnes pour 3 jours 20 € par adulte, 15 € par enfant, et pour 6 jours 38 € par adulte, 26 € par enfant.



6 LE MÊLEZE, LE BOIS ROI

En automne, les grandes forêts de mélèzes d'Europe roussissent et font flamboyer les Alpes du Sud. **Larix decidua**, matériau des premières planches de ski du Briançonnais, revêt les charpentes et barde les chalets de la région. Ses aiguilles possèdent des **propriétés médicinales**. Son parfum résiné fait sensation en cuisine, il aromatise sirops, desserts et bonbons ainsi que des liqueurs comme à la distillerie briançonnaise Mountain Spirit Fabrik. Espèce pionnière, le mélèze se développe sur des **sols pauvres qu'il contribue à enrichir**.

7 LE CIEL ÉTOILÉ

Ici, les nuits sont aussi belles que les jours. Depuis 2019 le territoire "Alpes Azur Mercantour" est reconnu comme **"Réserve Internationale de ciel étoilé"**. L'International Dark Sky Association qui attribue le label reconnaît ainsi la qualité exceptionnelle du ciel nocturne et les actions menées pour réduire la pollution lumineuse. Plusieurs stations, comme Valberg ou les Orres, portent le label **"Villes et Villages étoilés"** attribué aux communes éclairant 34 % de moins que la moyenne.



8 LES VILLAGES D'ALPINISME

Depuis décembre 2019, **l'alpinisme est classé au Patrimoine immatériel de l'UNESCO**. Les Écrins dans les Alpes du Sud sont la deuxième terre d'alpinisme en France après le Mont-Blanc et des noms comme **Ailefroide, la Bérarde ou La Grave** sont connus du monde entier. À l'initiative du Parc national des Écrins et aux côtés de l'Agence de Développement des Hautes-Alpes et de la Région Sud, cinq villages ont d'ailleurs entamé les démarches pour devenir **"Villages d'Alpinisme"**, une appellation lancée en 2008 par le Club Alpin Autrichien. Le club très fermé des "Villages d'Alpinisme" a pour devise **"Moins mais mieux"**. Ces localités tranquilles se consacrent au **tourisme doux**, ménagent l'univers montagnard et proposent une offre diverse et respectueuse en matière de sports de montagne, des valeurs qui s'inscrivent dans la dimension écodurable de la région. Les cinq communes des Alpes du Sud sont **Vallouise-Pelvoux, La Grave, La Chapelle-en-Valgaudemar, Saint-Christophe-en-Oisans et Valjoux**.

www.ecrins-parcnational.fr

9 L'AMBIANCE FESTIVE

Être naturel et sincère, privilégier le slow-tourisme et **fêter Noël** dans la meilleure tradition provençale n'empêche pas de vouloir s'amuser ni d'avoir l'esprit compétitif ! **Mika ouvre la saison à Vars à 1 850 m et San Severino lance la 1^{ère} édition des Hivernotes au Val d'Allos**, suivis par **Altitude Jazz Festival à Serre-Chevalier-Briançon**. Les **Piolets d'Or à Briançon** rappellent que la région est le berceau de l'alpinisme, **Ice climbing Écrins à L'Argentière-la-Bessée** fête l'escalade sur glace et le **Nordic Walkin** connaît sa 1^{ère} à **Puy-Saint-Vincent**. **Orcières-Merlette 1850** accueille les épreuves féminines de vitesse de la **Coupe d'Europe de Ski Alpin**, le **Queyras** la célèbre compétition de **ski d'alpinisme le Grand Béal** et **Vars la Coupe du Monde de Ski de Vitesse** sur la mythique piste de Chabrières. Mythiques également, **Isola 2000** reçoit le trophée Andros et le E-Trophée Andros, sa version rallye, tous deux aujourd'hui 100% électrique. Le bien-être est au rendez-vous sous l'igloo géant du village **Igloo Pelvoo de Pelvoux-Vallouise**, tandis que les 5 et 6 février 2022, **Gap Bayard au Féminin** offre aux femmes, mais pas seulement, ateliers, massages, pause gourmande... Pas besoin d'être sportive !

Consulter tous les évènements de la saison.
docs.google.com



© Grotte de Neige - P. Tournaire - Les Orres - W. Carnus - Speedline

10 LES EXPÉRIENCES UNIQUES

Ski Joëring, glisse tractée par un cheval lancé au trot sur 17 km de piste forestière.

www.blancheserreponcon-tourisme.com

Vol en montgolfière au-dessus du bocage de haies et de canaux, unique en Europe.

www.champsaur-valgaudemar.com

Randos à la lueur de la lune sur ce grand site nordique de l'Ubaye.

www.blancheserreponcon-tourisme.com

Piste de ski cross Waoulant, pour imiter la championne Alizée Baron.

orcieres.labellemontagne.com

Frissons garantis à bord de la **SpeedLine** 1870 m de longueur avec un shoot d'adrénaline à 140 km/h.

speedline-lesorres.com

Balades en chiens de traîneau dans la wilderness du Mercantour.

www.isola2000.com

Freeride avec les champions Maël Ollivier et Tonin Lecomte.

www.valdallos.com

Ski en soirée sur un sentier lumineux bordé de leds interactives.

www.paysdesecrins.com

Grotte de neige-galerie aménagée pour y découvrir 30 sculptures de neige ou de glace cristal sur le thème du caribou.

www.vars.com



GRANDS DOMAINES OU STATIONS VILLAGES ?

LES ORRES **Vallée de Serre-Ponçon**

Conciergerie d'altitude, fibre haut débit, activités innovantes : Les Orres sont un Mountain Lab à l'optimisme solaire. Station-pilote du programme européen Smart Altitude, elle vise à mettre au point un modèle de tourisme de montagne résilient. Aux portes du Parc national des Écrins, belvédère du lac de Serre-Ponçon, elle garantit le ski dès les vacances de Noël grâce à son utilisation raisonnée des enneigeurs. 2 tapis roulants sur le nouveau front de neige, à 1 800 m, permet d'accéder gratuitement et confortablement à l'espace première glisse et à des activités hors ski comme la luge. En 2022, une tyrolienne de 2 km reliera le sommet de Pic Vert à l'autre côté du domaine.

www.lesorres.com/fr

ORCIÈRES-MERLETTE **Vallée du Champsaur Valgaudemar**

Sertie par le vieux Chaillol, la Tête de Dormillouse, la pointe des Estaris et autres 3 000 m du Parc National des Ecrins, Orcières-Merlette a été la première station du Champsaur. Elle reste la plus importante avec 100 km de pistes culminant à 2 725 m. Labellisée Familles Plus, elle regorge d'activités et de bonnes idées, comme ces itinéraires Label Bleu conduisant grâce à des pistes vertes et bleues aux panoramas d'exception. Elle a aussi inventé en 1970 la formule du cartable à la neige. Entre les bouées du winterparc et les soirées en igloos du plateau de Rocherousse, on ne s'ennuie jamais. Parmi ses 22 hameaux, Prapic et Serre-Eyraud méritent un vrai coup de cœur.

www.orcieres.com

SERRE-CHEVALIER **Vallée de la Guisane**

En 1941, Serre-Chevalier inaugurait le téléphérique le plus long d'Europe. Il y a 25 ans, elle inventait l'accrobranche. Pour célébrer ses 80 ans, fin 2021, Serre Chevalier ouvre une tyrolienne géante. 80 % des 250 km de pistes sont situés à plus de 2 000 m d'altitude. Le domaine s'étend du col du Galibier à Briançon. Depuis la télécabine du Prorel, skieurs et piétons jouissent d'une vue unique sur les fortifications de Vauban classées au Patrimoine Mondial de l'UNESCO. Serre-Chevalier a aussi la chance d'offrir des bains thermaux, sur la commune de Monêtier-les-Bains. Première station de ski à produire sa propre électricité en combinant l'hydroélectricité, le photovoltaïque et le micro-éolien, elle s'inscrit dans une démarche hautement écoresponsable.

www.serre-chevalier.com



VARs **vallée du Guillestrois**

Un concert géant du chanteur Mika ouvre la saison. Dynamique, Vars séduit toutes les générations grâce à sa piste de ski de vitesse, son Vars Parc pour freeriders, son environnement sauvage et ses sentiers damés à plus de 2 000 m d'altitude. Elle partage avec Risoul le domaine de Vars la Forêt Blanche et ses 180 km de pistes offrant 1 100 m de dénivelé. Les Claux forment le cœur de la station qui se déploie sur trois autres villages, Sainte-Marie, Saint-Marcelin, Sainte-Catherine. Depuis son point culminant à 2 750 m d'altitude, on peut apercevoir le Mont-Ventoux, le Mont-Blanc, les Écrins et même le lac de Serre-Ponçon.

www.vars.com/hiver



VAL D'ALLOS **Vallée du Verdon**

Chaque mercredi, Gilles ambassadeur du patrimoine labellisé Mercantour Écotourisme, fait découvrir le joyau d'Allos, l'église du XIII^e s. de Notre-Dame-de-Valvert. Le village, qui fait partie du Parc national du Mercantour, plait pour ses fermes, ses lavoirs, ses coopératives laitières et son marché où affluent les producteurs de la région. On accède à l'Espace Lumière et à ses 180 kilomètres de pistes depuis deux stations-villages, la Foux et le Seignus, aux chalets noyés dans les mélèzes. Les pistes sont dispersées sur cinq versants : idéal pour profiter du soleil jusqu'à la fin de la journée.

www.valdallos.com/hiver



PRA LOUP **Vallée de l'Ubaye**

Un aïoli à 1 500 m d'altitude, c'est à Pra Loup en vallée de l'Ubaye et nulle part ailleurs. Depuis les Molanès, quartier le plus calme de la station étagée sur deux niveaux, une télécabine rejoint le cœur du domaine skiable à 1 800 m d'altitude. De là, une liaison skis aux pieds avec la Foux d'Allos permet d'accéder aux 180 kms de pistes de l'Espace lumière. La nuit, on grimpe au Peguieou à 2 365 m d'altitude. À 7 km à peine de la petite capitale de l'Ubaye, Barcelonnette, les Pra Loupiens régaler depuis 1961 les amateurs de grand ski dans une ambiance méditerranéenne.

www.praloup.com

© R. Morel - OT Vars - R. Palomba - E. Molle

MONTCLAR-LES-DEUX VALLÉES

Vallée de La Blanche et de l'Ubaye

Un coin de Suisse égaré en Provence ! Ainsi décrit-on le territoire Blanche-Serre-Ponçon. Montclar-les-Deux vallées qui fête en 2021 ses 50 ans fait partie des premières stations intégrées de France. Une poignée de petits immeubles à l'architecture bien particulière, en forme de montagne, forment le cœur du village piétonnier. 17 télésièges mènent aux 50 kilomètres de pistes dévalant face au lac de Serre-Ponçon ou sur les hauteurs de l'Ubaye, mais l'accent est mis sur les rencontres avec les agriculteurs, la marche sur les sentiers damés, la visite du fort de Seyne-Alpes ou de Barcelonnette. Autre particularité : la station la plus proche de Marseille est gérée sous forme de coopérative.

www.montclar.com

VALBERG

Vallée Cians/Vars

La plus ancienne station des Alpes-Maritimes occupe un col entre la chaîne de montagnes du Saint-Honorat et le mont Mounier. Elle est labellisée Flocon vert, Familles Plus et Village étoilé. Peu de lumières polluent en effet les nuits de ce village de 800 habitants : l'astronomie figure parmi les multiples activités hors ski de la station placée à l'entrée du Parc du Mercantour, près des Gorges de Cians et de Daluis. Avec son cocktail de fermes, de maisons typiques et hébergements modernes, sa zone piétonne et ses voitures électriques en autopartage, Valberg a fait le choix du bien-être et vient d'ouvrir un sentier dédié au yoga.

www.valberg.com



AURON

Le Parc du Mercantour et les Alpes Azurées

Ancien village d'alpage du haut-pays niçois, doté d'une chapelle monument historique, Auron poursuit sa montée en gamme. Elle ouvre cet hiver une piscine couverte et la piste éclairée du Colombier, dédiée à l'entraînement des athlètes. Le domaine skiable, qui s'échelonne de 1 250 à 2 450 m d'altitude, est le plus grand des Alpes-Maritimes et offre des vues saisissantes sur la frontière de l'Italie et les sommets du Mercantour. En décembre 2021, la résidence du Monde des Neiges ouvre la première tranche d'un futur resort 5 étoiles, le premier des Alpes du Sud. L'architecture de cette belle réalisation s'inspire des granges de la Tinée.

hiver.auron.com



© R. Getraud - R. Palomba

CASTERINO

Vallée de la Roya

Dans la Haute-Roya, sur la commune de Tende, Casterino est un paradis préservé au pied du Parc national du Mercantour. Niché à 1 550 m d'altitude aux confins de la France, le hameau est entouré de beaux sommets, le mont Agnelino, le Chajol, les monts Sainte-Marie, et le mythique mont Béo vénéré par les pasteurs du Néolithique des vallées de Fontanalba et des Merveilles... À 1h30 en voiture de l'effervescence niçoise, également desservi par le Train des Merveilles, c'est l'été le point de départ du site de gravures rupestres internationalement connu la vallée des Merveilles. L'hiver, on y pratique le ski de randonnée, on grimpe sur les cimes du Mercantour pour voir la Méditerranée d'en haut, ou on atteint en raquettes le refuge des Merveilles, dans son cirque de lacs gelés.

www.menton-riviera-merveilles.fr



LES SAVOUREUSES PISTES DU BIO

Avec près de 40% de terrains agricoles certifiés bio, les Hautes-Alpes sont devenues le département le plus bio de France*.

430 exploitations agricoles y produisent en bio vins, salaisons, fromages, légumes et fruits comme les pommes des Alpes-de-Haute-Durance IGP.

Et même, chapeau, des champignons bio ! Shiitake et autres pleurotes grandissent dans un environnement exceptionnel, à l'intérieur de la caserne Rochambeau inscrite au Patrimoine Mondial de l'UNESCO (Vauban), dans le village fortifié de Mont-Dauphin. Les bleus du Queyras et autres pâtes molles de la fromagerie de Monbardon et de la Coopérative laitière des Alpes du Sud s'affinent aussi dans ce monument national. À accompagner de quelques gouttes d'une des 200 bouteilles de Chartreuse "La Grave-La Meije 3200". Les Alpes-de-Haute-Provence proposent un autre précieux liquide, l'eau minérale de Montclar, captée à 1 650 m d'altitude ce qui en fait la plus

haute source de France. Agneau, épeautre, agrumes, poissons et autres trésors de la mer caractérisent la riche cuisine des Alpes-Maritimes.

Entre Provence, Italie et Méditerranée, les Alpes du Sud proposent un beau choix de spécialités, des tourtons du Champsaur aux oreilles d'âne du Valgaudemar en passant par le fontu du Queyras et les fameux farcis niçois. Une cuisine goûteuse, saine et en grande partie végétale.

*Source : Agence Française pour le développement et la promotion de l'Agriculture Biologique.



©Studio Chevojon



RENOUVEAU DE L'HOSPITALITÉ BOUTIQUE-HÔTELS, CHALETs, RESORTS, GÎTES, SPAS...

LE 16150**** MONTAGNE & SPA NUXE Vars

Ce boutique hôtel au pied de la piste olympique joue la carte du design dans ses 29 chambres & suites et son restaurant bistrannique "SKITCHEN". Le décor hétéroclite mêle pierre et chêne massif avec quelques pièces Paulin, Starck et rééditions de classiques des années 60. Il y a même une chambre secrète pour les enfants, et une suite "Refuge" pour 10 personnes. Le Spa Nuxe dévoile un univers dédié au bien-être entre ombres et lumières, feu et eau sur près de 300 m². À 1 650 m d'altitude (d'où son nom, à prononcer simplement seize cent cinquante) il est à 50 m du télésiège de Sainte-Marie.

hotel16-150.com

LE CHALET BLANC HÔTEL & SPA**** Entièrement rénové ! Montgenèvre

1860 m d'altitude, à Montgenèvre, à un peu plus d'une heure de l'aéroport de Turin, le Chalet Blanc Hôtel & Spa 4* a fait peau neuve. Les 30 chambres offrent un mélange d'architecture alpine traditionnelle et de touches contemporaines plein de chaleur.

www.hotellechaletblanc.com

LE MAHANA Champcella, Parc national des Écrins

On est de plus en plus nombreux à vouloir s'offrir une pause numérique ! Ce nouveau gîte du Parc national des Écrins, près des cascades de glace et du site de ski de fond de Freissinières, offre tout pour la déconnexion : des matériaux sains - matelas bio en latex, chauffage et cuisinière au bois, et même une baignoire en mélèze. Le wifi n'est que sur demande et les activités comprennent huskies à cajoler et oeufs à ramasser au poulailler. Les hôtes, Maud et Bruno, sont sensibilisés à l'accueil des aidants et des personnes porteuses de différences. Et par respect de l'environnement, ils viennent chercher gratuitement leurs clients à la gare ! À partir de 735 euros la semaine pour 5.

lemahana.com

À VENIR À RISOU... POUR LES 18-35 ANS

Yariv Abehsera, président de Travelfactory, veut adapter les séjours à la montagne aux 18-35 ans qui veulent s'évader, s'amuser et partager de grands moments d'émotions. Soutenu par la Compagnie des Alpes, il a choisi Risoul, station appréciée des freeriders pour y créer le premier Yoonly & Friends.

www.yoonly.eu

Cet appart-hotel proposera dans un décor industriel, chic et décontracté lofts, studios et appartements pour 4, 5, 6 et 9 personnes, des espaces communs cocooning et gaming en mode "chill", une bagagerie... et bien sûr un restaurant bar, le YoYo !

L'AUBERGE DE LA ROCHE La Colmiane-Valdeblorre

Entre la Tinée et Vésudie, dans le haut pays niçois, deux anciennes maisons de pierre accueillent une auberge à la beauté brute et raffinée. Les cinq chambres s'habillent de meubles chinés : cheminée de château, un bain celtique, pavés de verre Art Déco, chaises Thonet 1910 du Café de Paris à Monaco... Des potagers en permaculture et un poulailler épousant les restanques ainsi qu'un fumoir pour les salaisons fournissent la table gastronomique des chefs Louis Philippe Riel et Alexis Bijaoui. Une tisane de fleurs du jardin conclut le repas.

Auberge ouverte du vendredi soir au mardi matin. Forfait nuit et dîner pour deux 375€.

www.laubergedelaroches.com



ALPIN D'HÔME Orres

Etageant ses terrasses avec vue sur la vallée embrunaise au milieu des mélèzes, accessible seulement à pied, ce hameau de bulles accueille deux nouveaux dômes dont un accessible aux personnes à mobilité réduite et trois kotas finlandais. Les occupants de ces douillettes maisonnettes en bois et des 11 dômes, comme la clientèle extérieure, peuvent accéder au nouveau kota grill pour soirée au coin du feu.

www.alpin-dhome.fr



LE PURE MONTAGNE RESORT & SPA Boréon-Saint-Martin-Vésudie

Inaugurée en juillet 2021, cette résidence 4 étoiles répartit 34 suites de luxe dans cinq grands chalets alpins. Dès décembre 2021, un espace nordique offre sauna, hammam et jacuzzi, mais aussi un bain nordique à l'extérieur sur une terrasse ouverte sur la vallée. Avis aux amateurs de bons plans : dans l'esprit très à la mode des auberges de jeunesse, la résidence propose aussi dix chambres modulables de 2 à 8 couchages hors classement.

www.puremontagneresort.fr

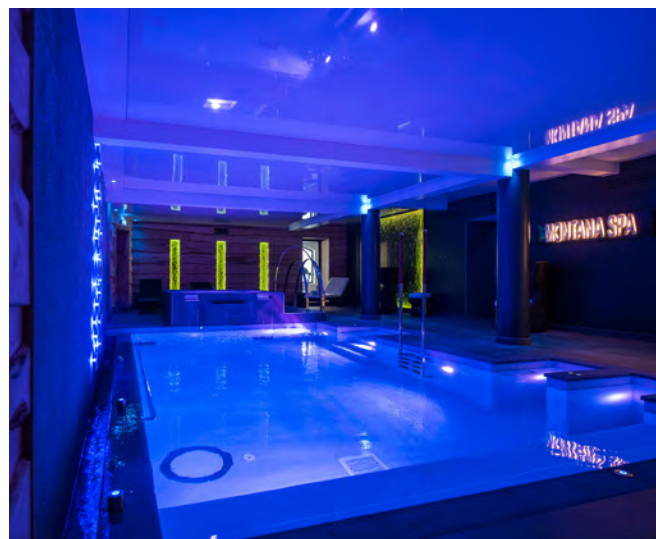


LES CHALETs PLEIN SUD

Isola 2000

Ces cinq chalets de luxe, pour 6 à 13 personnes, bénéficient d'une superbe décoration en bois pour pouvoir profiter des avantages de la Côte d'Azur et de la montagne à la fois. Ils sont spacieux : 240 m² pour 13 personnes au chalet Castor. Chacun possède spa et sauna ainsi que de larges terrasses pour bronzer en altitude et jouir de la vue depuis le quartier du Belvédère. Le petit déjeuner est livré chaque matin.

leschaletspleinsud.com



ET DES NOUVEAUX SPAS...

Le Sauze, un nouveau Spa haut de gamme au Montana Chalet Hôtel 4*

La neige dehors... et dedans ! Dans une ambiance cocooning, ce tout nouveau spa de 500 m² abrite notamment un bassin sensoriel, un bassin de nage à contre-courant, un hammam avec ciel étoilé, un sauna, des douches sensorielles et une cabine de neige (unique en France). Les soins sont signés Pure Altitude.

www.montana-chalet.com



Digne-les-Bains ouvre son spa thermal

Bonne nouvelle pour les vacanciers des stations des Alpes-de-Haute-Provence et notamment du territoire de Blanche Serre-Ponçon, les Thermes de Digne-les-Bains viennent d'ouvrir un superbe spa thermal. Au premier étage pour une vue dégagée sur la vallée des sources, un grand bassin extérieur et intérieur permet de profiter des bienfaits des eaux très minéralisées qui jaillissent naturellement entre 22 et 42° au pied de la falaise. Hommage à la grande exploratrice Alexandra David-Neel, qui s'était retirée dans ce coin des Alpes de Haute-Provence, la carte des soins propose entre autres le Modelage Tibétain au Bol Kansu.

www.thermesdignelesbains.com



LE MONDE DES NEIGES

**Premier resort 5* des Alpes du Sud
Auron**

Ouverture en 2022 du tout premier hotel 5* des Alpes du Sud – Le Monde des Neiges ! La partie résidence du resort ouvre ses portes fin 2021. Parfaitement orientée sud-ouest, avec une sublime vue à 180 degrés sur le domaine skiable et les sommets du Parc national du Mercantour. Le domaine a l'avantage d'être entièrement piéton. L'architecture en bois et pierres, très élégante, s'inspire des granges de la vallée de la Tinée. Bruno Oger, Chef 2 étoiles au guide Michelin 2020, comble les papilles des clients des 5 restaurants thématiques.

www.mondedesneiges.com



RÉSIDENCE CRISTAL LODGE

Saint-Chaffrey (Serre Chevalier)

Cette nouvelle résidence dispose d'un emplacement idéal au cœur de la station de Serre Chevalier. Tout se fait à pied. La résidence se situe sur l'emplacement de l'hôtel de la Balme, hôtel familial du champion de ski Luc Alphand. Deux nouveaux bâtiments, formant une copropriété résidentielle de tourisme y sont intégrés et proposent 45 appartements du T2 au T4 cabine duplex.

www.serre-chevalier.com



HÔTEL LA ROBÉYÈRE & SPA

Décroche sa 4^e étoile, Embrun

Au pied des stations des Orres, de Réallon et de Crévoux, dominant la plaine de la Durance et le lac de Serre-Ponçon, cette adresse d'exception, récemment rénovée, vient d'intégrer le réseau d'hôtels BW Signature Collection by Best Western. Classé désormais en 4*, l'hôtel de la Robeyère est une ancienne bâtisse historique du XVIII^e siècle, accrochée au roc d'Embrun. Son spa, les Bains de la Robeyère offrent une carte de soins, un bain nordique avec vue, un solarium, un hammam, un sauna et une piscine intérieure. Une pause sublime face aux montagnes.

www.larobeyere.com



LES CHALETs DES ÉCRINS

La Joue du Loup (Devoluy)

8 chalets haut de gamme (6 personnes) viennent compléter l'offre de l'hôtel L'Écrin des Neiges. Construits en bois massif, les chalets bénéficient de prestations analogues à celles proposées par l'hôtel : petits déjeuners à l'hôtel, ou une livraison au chalet, ski room aux pieds des pistes, bar, ...

www.ledevoluy.com



RÉSIDENCE ROCHEBRUNE 2

(Les Cimes) - Orcières Merlette 1850

Une toute nouvelle résidence 4 étoiles prend ses quartiers d'hiver à Orcières Merlette 1850 : 3 800 m² répartis sur 3 chalets avec au total 50 logements pour 250 lits, du studio au T4. La résidence propose un espace bien-être (sauna, hammam, jacuzzi) et une piscine couverte et chauffée, accessible également depuis la résidence Rochebrune 1, appelée Le Vallon.

www.orcieres.com

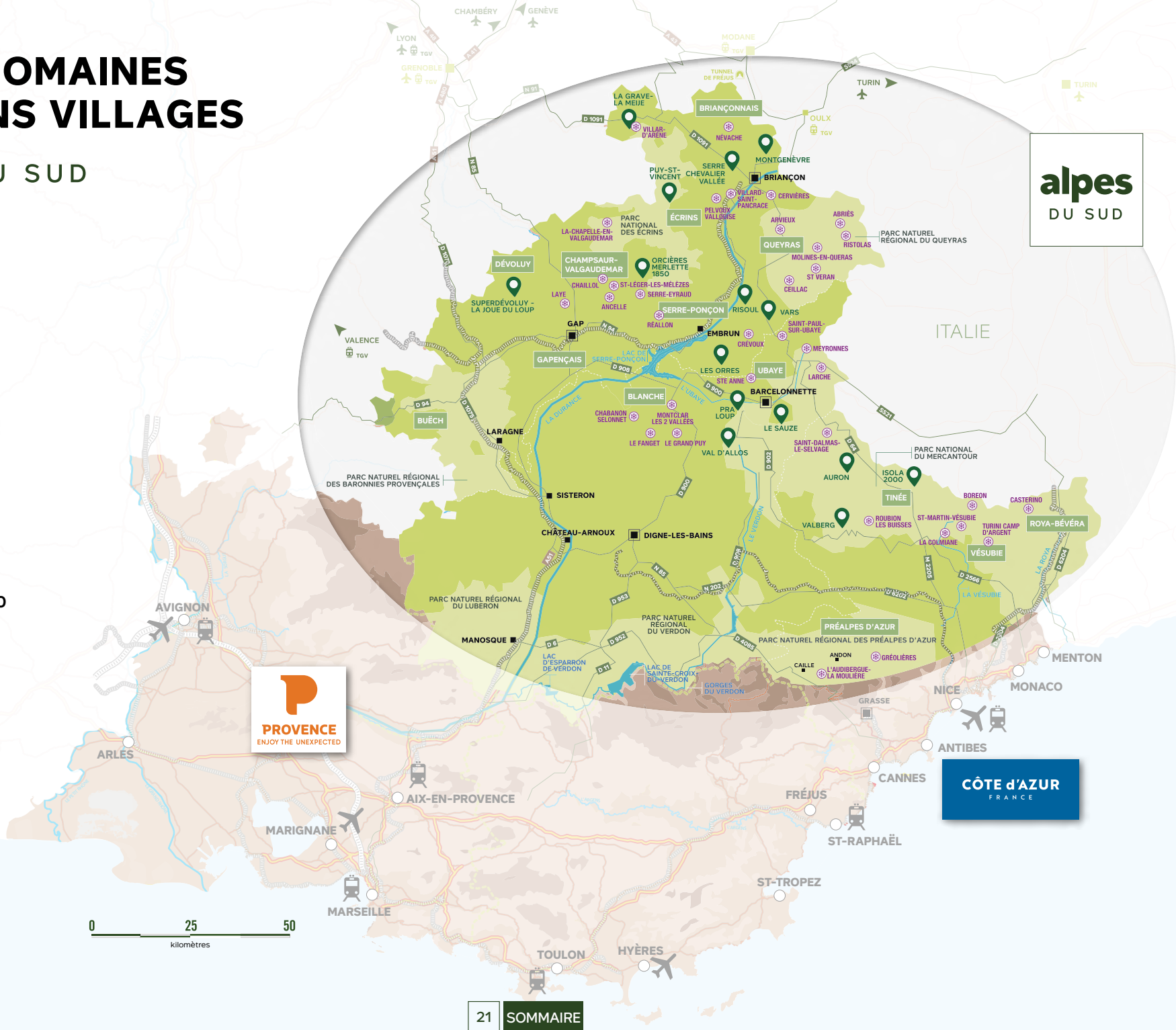


© G. Baron

GRANDS DOMAINES & STATIONS VILLAGES

alpes DU SUD

-  Gares TGV
-  Aéroports
-  Cours d'eau
-  7 Parcs Naturels
-  Villes principales
-  Vallées
- Grands Domaines
-  Pra-Loup
-  Le Sauze
-  Val d'Allos
-  Vars
-  Risoul
-  Orcières-Merlette 1850
-  Puy-Saint-Vincent
-  Serre Chevalier Vallée
-  Montgenèvre
-  Superdévoluy
-  La Joue Du Loup
-  Les Orres
-  Isola 2000
-  Auron
-  Valberg
-  La Grave La Meije
-  Stations Villages



15 GRANDS DOMAINES

► ALPES-DE-HAUTE-PROVENCE (04)

Vallée de l'Ubaye

Pra-Loup

www.praloup.com

Le Sauze

www.sauze.com

Vallée du Verdon

Val d'Allos

www.valdallos.com/hiver

► HAUTES-ALPES (05)

Vallée du Guillestrois

Domaine de la Forêt Blanche - Vars

www.vars.com

Vallée du Guillestrois / Queyras

Risoul

www.risoul.com

Vallée du Champsaur Valgaudemar

Orcières Merlette 18501

www.orcieres.com

Vallée de la Vallouise

Puy-Saint-Vincent

www.puysaintvincent.com

Vallée de la Guisane

Serre Chevalier Vallée Briançon

www.serre-chevalier.com

Vallée Montgenèvre

Montgenèvre

montgenevre.com

Vallée du Dévoluy

Le Dévoluy

www.ledevoluy.com

Vallée de Serre-Ponçon

Les Orres

www.lesorres.com

Vallée de la Romanche /
Hautes Vallées

La Grave La Meije

www.lagrave-lameije.com

► ALPES-MARITIMES (06)

Vallée de la Haute-Tinée /
Mercantour

Isola 2000

www.isola2000.com

Le Parc du Mercantour
et les Alpes Azuréennes

Auron

hiver.auron.com

Vallée Cians/Vars

Valberg

www.valberg.com

STATIONS VILLAGES

► ALPES-DE-HAUTE-PROVENCE (04)

Vallée de La Blanche et de l'Ubaye

Montclar les 2 Vallées

www.montclar.com

Vallée de La Blanche

Chabanon - Le Grand Puy

www.blancheserrepoucon-tourisme.com

► HAUTES-ALPES (05)

Vallée de la Romanche

Station village du Chazelet &

Domaine Nordique de Villar d'Arène

www.chazelet.com

Vallée de la Clarée

Névache - Val-des-Prés

www.claree-tourisme.fr

Vallée de la Vallouise

Pelvoux-Vallouise

www.paysdesecrins.com

Vallée du Queyras

Le Queyras

www.queyras-montagne.com

Vallée du Champsaur

Ancelle, Champsaur 3 Gliss Chaillol

Laye - Saint-Léger-les-Mélèzes

www.champsaur3gliss.com/fr

Vallée de Serre-Ponçon

Réallon - Crévoux

www.reallon-ski.com

www.crevoux.fr

► ALPES-MARITIMES (06)

Les Vallées de la Vésubie
et du Valdeblorre

La Colmiane - Saint-Martin-Vésubie

Turini - Camp d'Argent

www.colmiane.com

www.saintmartinvesubie.fr

www.puremontagne.fr

CHIFFRES CLÉS

alpes DU SUD

COMMENT VENIR ?

DEPUIS LES AÉROPORTS

Marseille : www.info-ler.fr

Nice : www.lignesdazur.com

Lyon, Grenoble, Turin,
Chambéry, Milan, Genève :

www.linkbus-alps.com

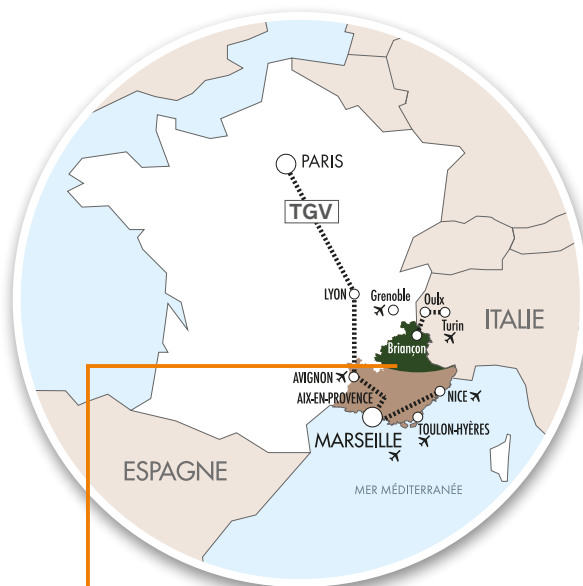
DEPUIS LES GARES

Aix TGV, Marseille, Lyon TGV,
Oulx TGV, Modane :

www.linkbus-alps.com

www.autocars-resalp.com

www.autocars-imbert.com



450 000

HABITANTS

(8 % de la population de la Région)



2^e

DESTINATION
FRANÇAISE
DE MONTAGNE

15%

DE L'ACTIVITÉ DE LA
MONTAGNE FRANÇAISE



12 000 km²

(40 % de la superficie de la Région
Sud-Provence-Alpes-Côte d'Azur)



30

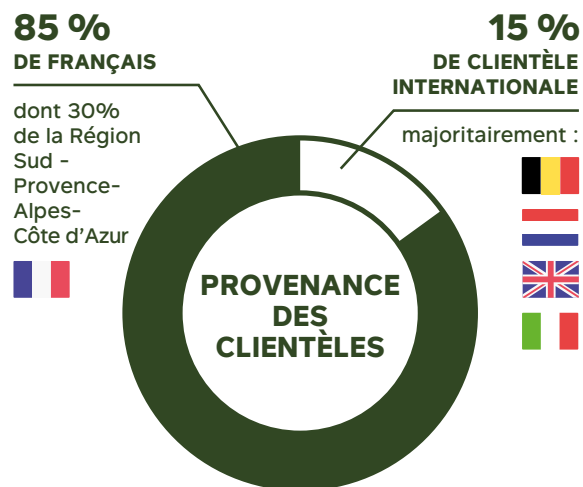
MILLIONS
DE NUITÉES
TOURISTIQUES/AN

1,8 MILLIARD




DE CONSOMMATION
TOURISTIQUE

ZÉRO

PIC DE POLLUTION



RÉPARTITION DES NUITÉES

	HIVER	37 %
	ÉTÉ	47 %
	PRINTEMPS - AUTOMNE	16 %

CHIFFRES-CLÉS 2019 ET ACTIVITÉ TOURISTIQUE

- **12 000 km²**, soit 40 % de la région Sud Provence-Alpes-Côte d'Azur et 8% de la population
- **7 Parcs naturels et 2 UNESCO Géoparcs** et réserves nationales géologiques
- **26 lacs** dont le plus grand lac naturel d'altitude d'Europe (**le lac d'Allos**) et un des plus grands lacs de France (**Serre-Ponçon**)
- Plus haute commune d'Europe : **Saint-Véran** (2 042 m)
- Plus haute ville d'Europe : **Briançon** (1 326 m)
- **65 stations de ski et domaines nordiques**
- **2^e destination française de montagne** (15 % de l'activité)
- **30 millions de nuitées touristiques** (dont 47 % en été, 37 % en hiver, 16 % en printemps/automne)
- **1,8 milliard €** de consommation touristique
- **85 %** de voyageurs français - **15 %** de voyageurs internationaux

Activités : sports d'hiver, activités de pleine nature et de haute montagne (sports eau vive, aérien, escalade, ...) et itinérance sous toutes ses formes (randonnée pédestre, équitation, vélo, auto, moto, ...).



#AlpesDuSud

#PureAlpes

alpes
DU SUD

#OnaTousBesoinDuSud

PLUS D'INFORMATION



NOS PAGES ALPES DU SUD



NOS PHOTOS ALPES DU SUD



NOS ÉVÈNEMENTS ALPES DU SUD



**RÉGION
SUD**
PROVENCE
ALPES
CÔTE D'AZUR



COMITÉ
RÉGIONAL
DE TOURISME

PROVENCE-ALPES-COTEDAZUR.COM

PROVENCE
ENJOY THE UNEXPECTED



alpes
DU SUD

CÔTE d'AZUR
FRANCE

.....
✉ presse@provence-alpes-cotedazur.com
.....



Retrouvez nos actualités, communiqués,
dossiers de presse, événements, médiathèques,
vidéothèque sur notre **Espace Média**