

# Tendances de l'activité touristique n°18

8 octobre 2021



## Sommaire

# Tendances de l'activité touristique

Région Sud (données provisoires au 30 septembre)

1. Fréquentation touristique (données téléphonie mobile)
2. Zoom hôtellerie urbaine
3. Campings France/région
4. Hébergements locatifs France/région
5. Secteur aérien international
6. Veille nationale et internationale



Utilisation des données et « copyrights » : Tous les éléments contenus dans ce document sont compilés ou réalisés par le CRT Provence-Alpes-Côte d'Azur à des fins de benchmark et d'analyse pour les professionnels du tourisme de la Région Sud. Toute utilisation pour d'autres acteurs ou à d'autres fins doit nécessairement faire l'objet d'un accord préalable du CRT.

### Points saillants à fin septembre 2021 et perspectives de fin d'année

Le mois de septembre confirme l'embellie initiée cet été. Les résultats de 2021 sont bien meilleurs que ceux de l'année dernière à la même période mais des freins subsistent encore pour retrouver la pleine activité de 2019 : absence des marchés lointains (Chine, Russie, Japon...), l'évènementiel et l'affaire redémarrent progressivement, des difficultés de recrutement sont signalées dans les métiers du tourisme.

#### Fréquentation de la Clientèle française

Au 30 septembre 2021, **les nuitées des touristes français extrarégionaux** dans la région Sud sont **en progression** par rapport à 2019 et 2020 et ce depuis le printemps et la levée des restrictions.

La mise en place du pass sanitaire depuis le 9 août ne semble pas avoir perturbé les déplacements touristiques.

#### Fréquentation de la Clientèle internationale

La fréquentation internationale de la région en septembre est en **forte hausse par rapport à l'année dernière** (on décompte deux fois plus de nuitées internationales qu'en septembre 2020, période fortement marquée impactée par la crise sanitaire), grâce à des clientèles européennes de proximité (Allemagne, Belges, Suisse, Pays bas...) mais également au retour de la clientèle américaine. Les nuitées internationales restent cependant encore **inférieures à celles de 2019** (-32%).

#### Hôtellerie

**Les taux d'occupation du mois de septembre 2021 sont en hausse** mais reste à un niveau inférieur à 2019 (alors que le mois d'août 2021 a retrouvé son niveau de 2019). Le MICE qui pèse sur la fréquentation en hors saison n'a pas encore retrouvé son niveau d'avant pandémie.

Pour la fin d'année, les hôteliers sont encore confrontés à un **manque de visibilité** (incertitude sur le retour des clientèles d'affaires et les clientèles touristiques extra-européennes, des fenêtres de réservations réduites, évolution de la situation sanitaire...), et des **difficultés de recruter** dans les établissements.

#### Secteur aérien

Pour octobre 2021, les prévisions **arrivées aériennes internationales** sont en **retrait de -67%** par rapport à 2019.

Provence-Alpes-Côte d'Azur

# Fréquentation touristique

Au 30 septembre

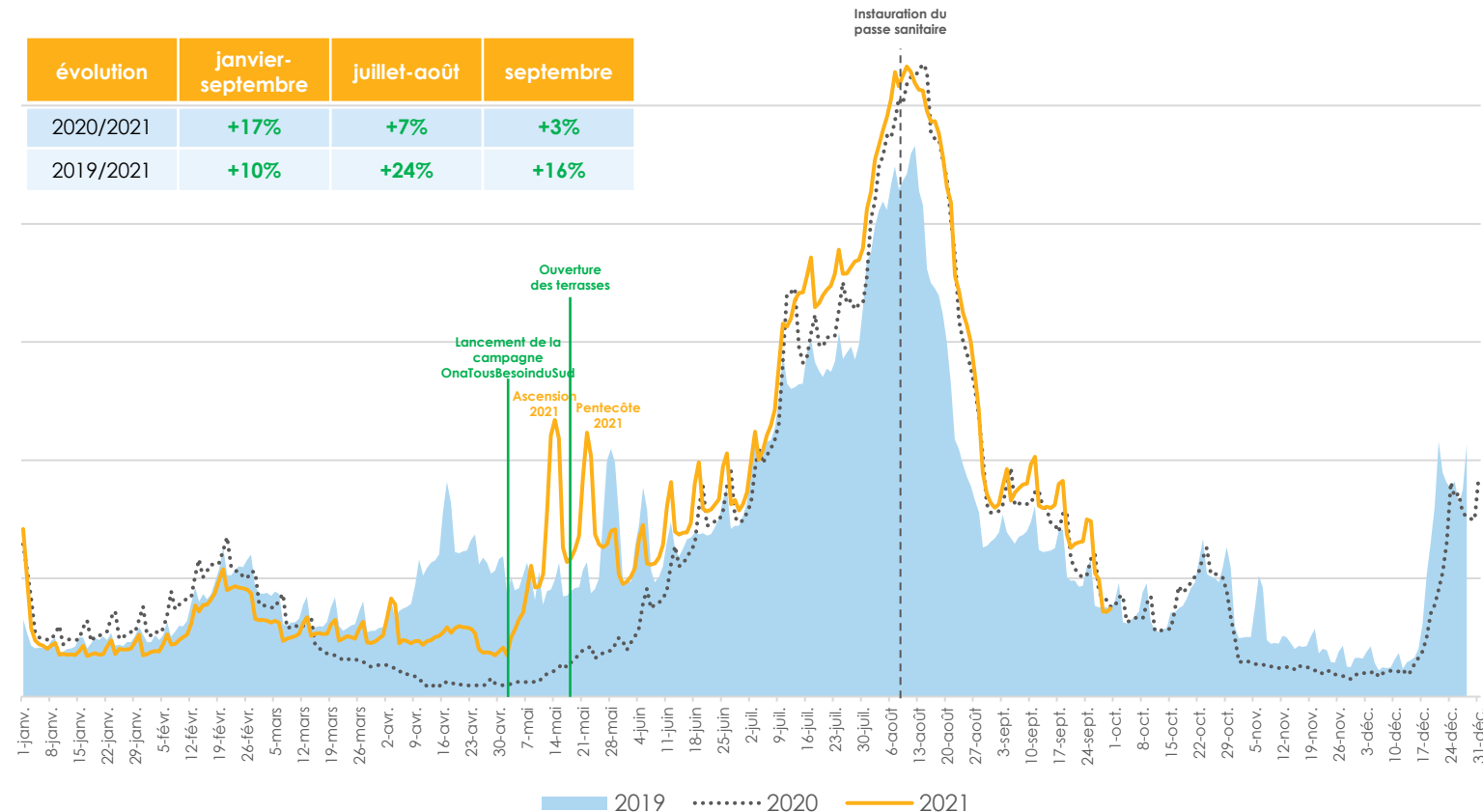
À partir de l'analyse des téléphones mobiles

Source :  
Flux Vision Tourisme

## Evolution des nuitées françaises extrarégionales

En région Sud au 30 septembre

évolution	janvier-septembre	juillet-août	septembre
2020/2021	+17%	+7%	+3%
2019/2021	+10%	+24%	+16%



**La fréquentation touristique des français extra régionaux augmente fortement en 2021 !**

Sur les 9 premiers mois de l'année, la fréquentation est en hausse de +17% par rapport à l'année dernière. Sur le cœur d'été elle progresse de +7%

Autre signe positif, en septembre, la clientèle française est également en progression (aussi bien par rapport à 2019 que par rapport à 2020).

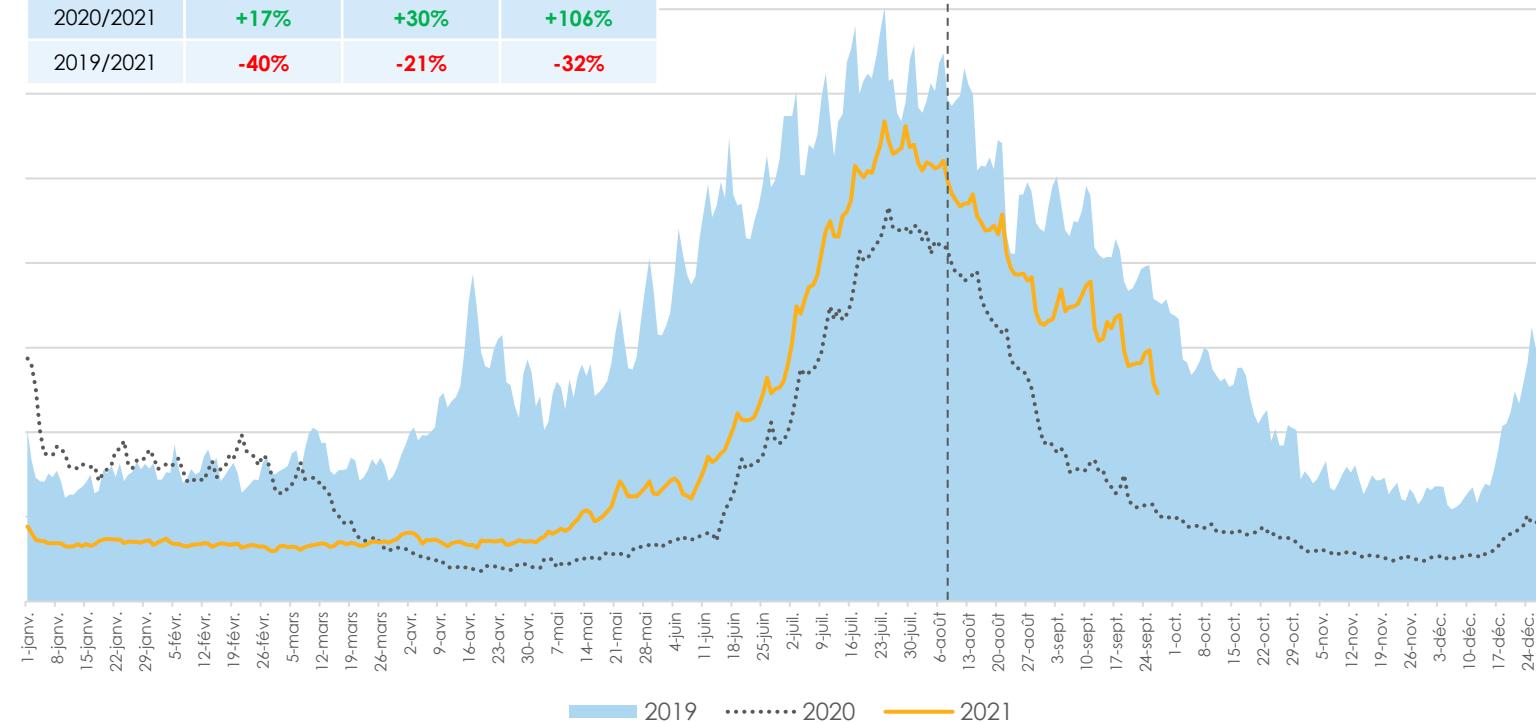
L'instauration du passe-sanitaire depuis le 9 août ne semble pas avoir impacté cette dynamique.



## Evolution des nuitées internationales

En région Sud au 30 septembre

évolution	janvier-septembre	juillet-août	septembre
2020/2021	+17%	+30%	+106%
2019/2021	-40%	-21%	-32%



**La fréquentation touristique internationale rebondit fortement depuis juillet !**

Comparativement à l'année dernière, la fréquentation internationale ne s'effondre pas en septembre, on dénombre 2 fois plus de nuitées internationales en septembre 2021 qu'en septembre 2020.

Sur les 9 premiers mois de l'année, la fréquentation est en baisse de -40% par rapport à 2019, mais sur le cœur d'été la baisse est plus limitée (-21%).

## Evolution des nuitées touristiques internationales selon les marchés

En région Sud depuis le début de l'année + focus cœur d'été

		International	Allemagne	Belgique	Italie	Suisse	Pays-Bas	Royaume-Uni	Scandinavie	Etats-Unis
janvier-septembre	évolution 2020/2021	+17%	+19%	+27%	-9%	+24%	+22%	-17%	+24%	+103%
	évolution 2019/2021	-40%	-42%	+8%	-46%	-9%	-20%	-64%	-57%	-62%*
juillet-août	évolution 2020/2021	+30%	+3%	+21%	-2%	+21%	+18%	-18%	+84%	+282%
	évolution 2019/2021	-21%	-6%	+51%	-35%	+60%	+12%	-49%	-31%	-29%

### TOP 5 des marchés en volume de nuitées :

de janvier à septembre

2019	2020	2021
1. Allemagne	1. Allemagne	1. Allemagne
2. Royaume-Uni	2. Italie	2. Belgique
3. Italie	3. Belgique	3. Pays-Bas
4. Etats-Unis	4. Pays-Bas	4. Italie
5. Pays-Bas	5. Royaume-Uni	5. Suisse

La plupart des marchés sont en progression par rapport à 2020 à l'exception de l'Italie et du Royaume-Uni qui sort du Top 5, lourdement impacté par la gestion de la crise sanitaire dans leur pays (ex Test PCR Payants...)

Pour les autres marchés, les niveaux restent souvent inférieurs à ceux de 2019 sauf pour la Belgique et la Suisse.

On note une **forte progression des nuitées pour les Etats-Unis** (4 fois plus de nuitées cet été que l'été dernier mais toujours 2 fois moins qu'en 2019).

\*données reconstituées (absence de données sur la période janvier-mai 2019)

Flux Vision Tourisme (nuitées touristes internationaux) Données provisoires au 30 septembre

Toutes les données sur les nationalités sont fournies à titre indicatif et provisoire et feront l'objet de contrôle ultérieur de consolidation.

Provence-Alpes-Côte d'Azur

# Zoom hôtellerie urbaine

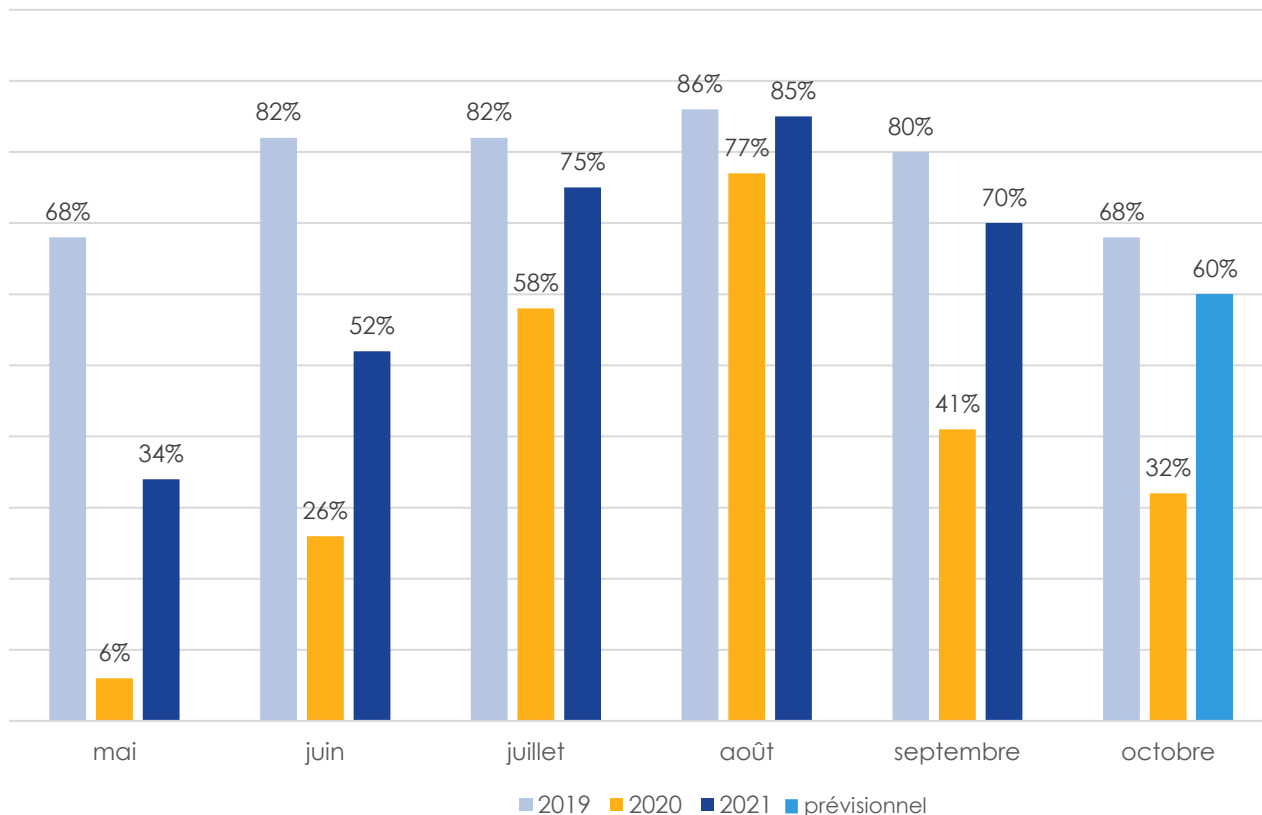
point au 30 septembre

Source : MKG



## Evolutions mensuelles des taux d'occupation 2021 et prévisionnel octobre

2020/2021 (en %)

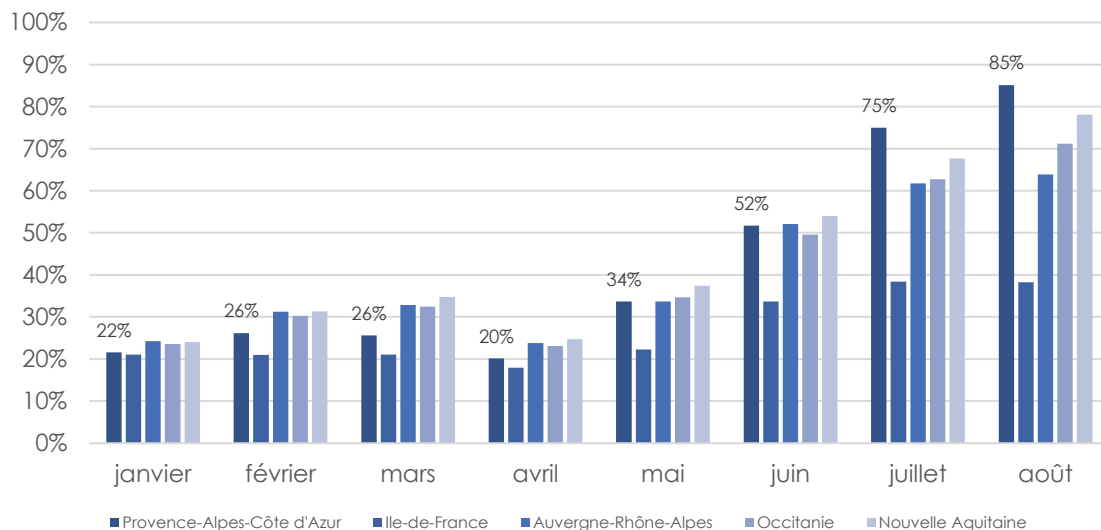


Depuis le début du printemps 2021, les taux d'occupation augmentent fortement pour arriver à des **niveaux quasi similaire à ceux de 2019 en juillet et en août**.

D'après la dernière enquête des taux de réservation à fin septembre, **on estime le taux d'occupation mensuel pour le mois d'octobre à environ 60%**. Il était de 32% en 2020 pour 68% en 2019.

## Benchmark France : taux d'occupation mensuels dans les principales régions touristiques

2021 (en %)



**La région Sud en tête des régions pendant l'été !**

**Sur le début de l'année** (de janvier à avril) **les taux d'occupation moyens en Provence-Alpes-Côte d'Azur sont inférieurs** à ceux des autres destinations « concurrentes ».

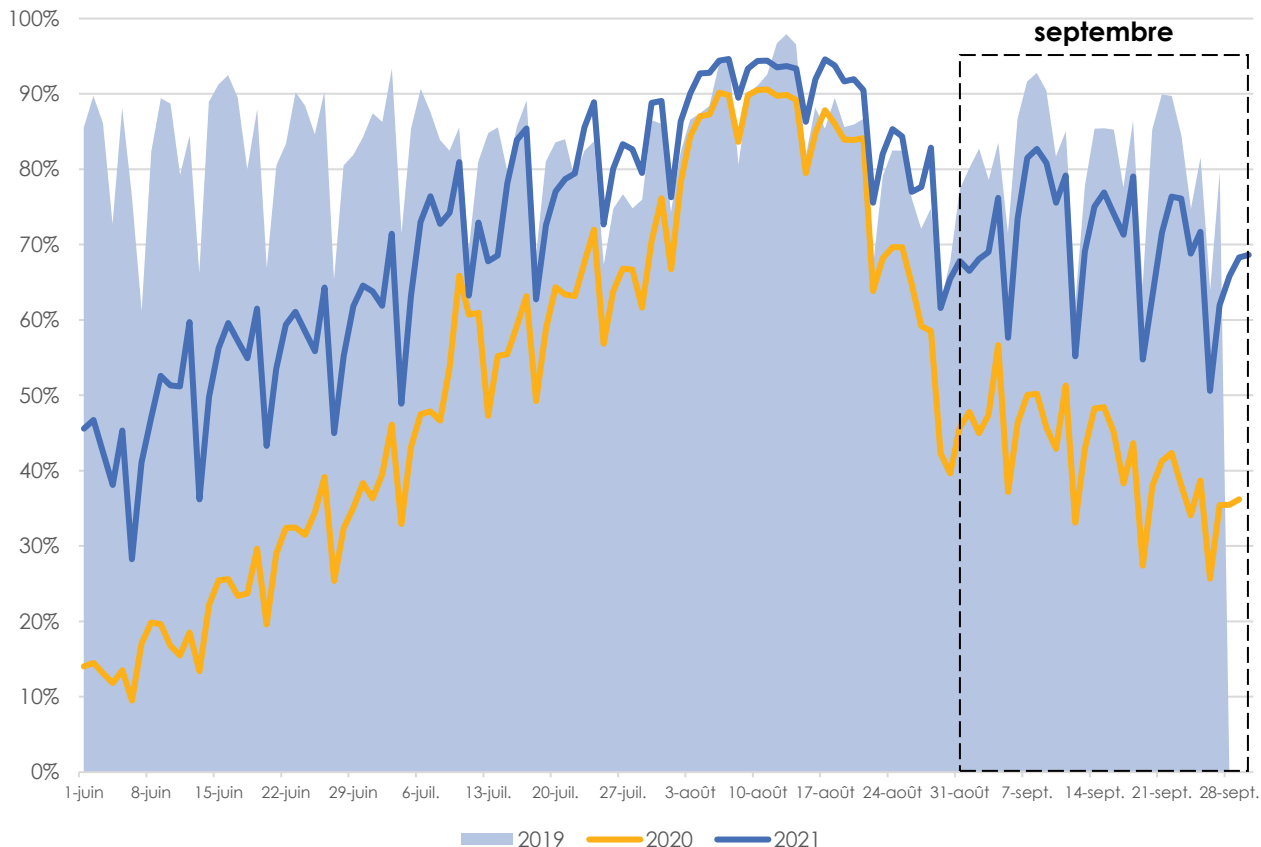
**Au printemps, la tendance s'équilibre** puis **au cœur de l'été**, les taux d'occupation de l'hôtellerie de notre région atteignent **des niveaux bien supérieurs à ceux des autres régions françaises**.

	janvier	février	mars	avril	mai	juin	juillet	août
Région Sud	22%	26%	26%	20%	34%	52%	<b>75%</b>	<b>85%</b>
Île-de-France	21%	21%	21%	18%	22%	34%	38%	38%
Auvergne-Rhône-Alpes	24%	31%	33%	24%	34%	52%	62%	64%
Occitanie	24%	30%	32%	23%	35%	50%	63%	71%
Nouvelle Aquitaine	24%	31%	35%	25%	37%	54%	68%	78%

**L'Île-de-France** pâtit de l'absence de clientèles internationales et **reste en très fort retrait** sur l'ensemble des 9 premiers mois de l'année.

## Région Sud : évolution du taux d'occupation journalier de juin à septembre

Evolution 2019/2020/2021 (en %)



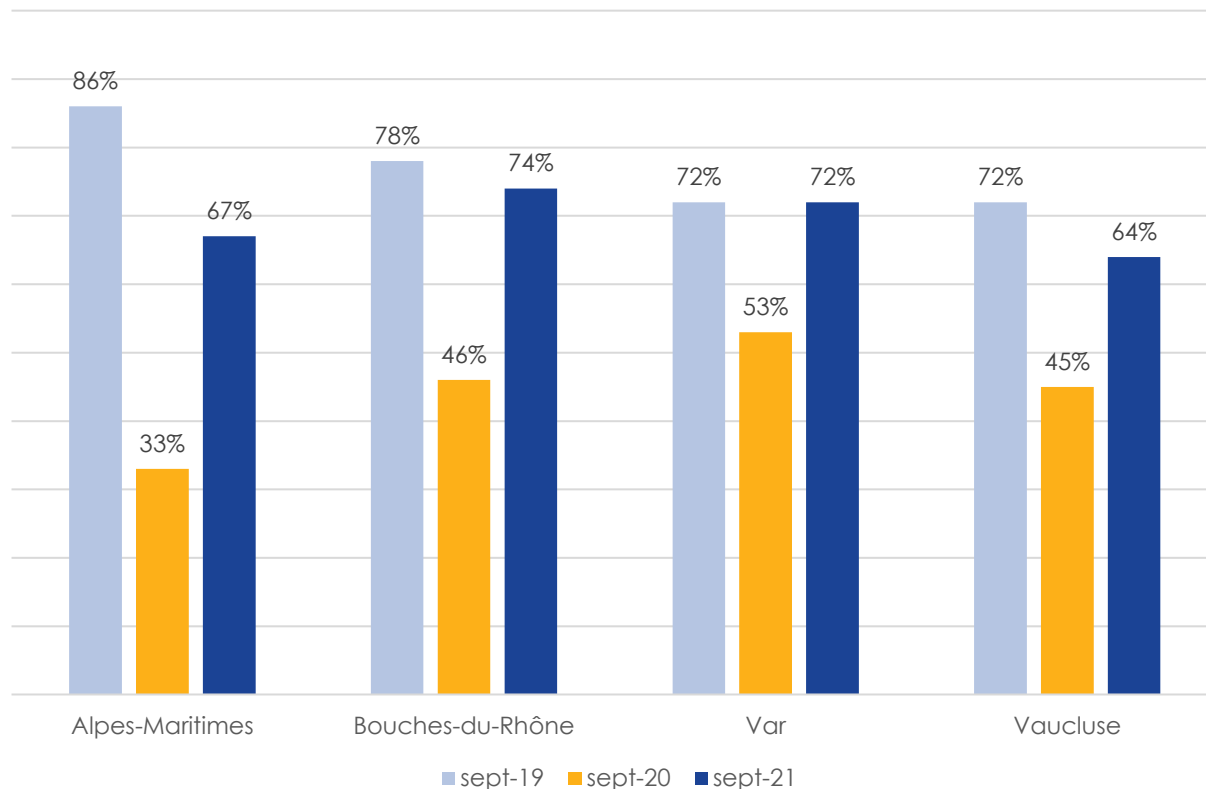
	Taux d'occupation septembre
2021	70%
2020	41%
2019	80%

Après un mois d'août à 85% de taux d'occupation, niveau équivalent à août 2019, le taux d'occupation moyen de septembre s'élève à 70%. Il rebondit de plus 29 points par rapport à 2020 mais reste en retrait de 10 points par rapport à 2019.

Malgré une activité de loisirs encore dynamique en septembre, et une reprise progressive du MICE le secteur hôtelier hors saison d'été ne retrouve pas encore la pleine activité de 2019.

## Région Sud : taux d'occupation du mois de septembre par département

évolution 2019/2021 (en %)



**En septembre 2021, l'hôtellerie est plus dynamique dans les Bouches-du-Rhône et le Vaucluse à la traîne...**

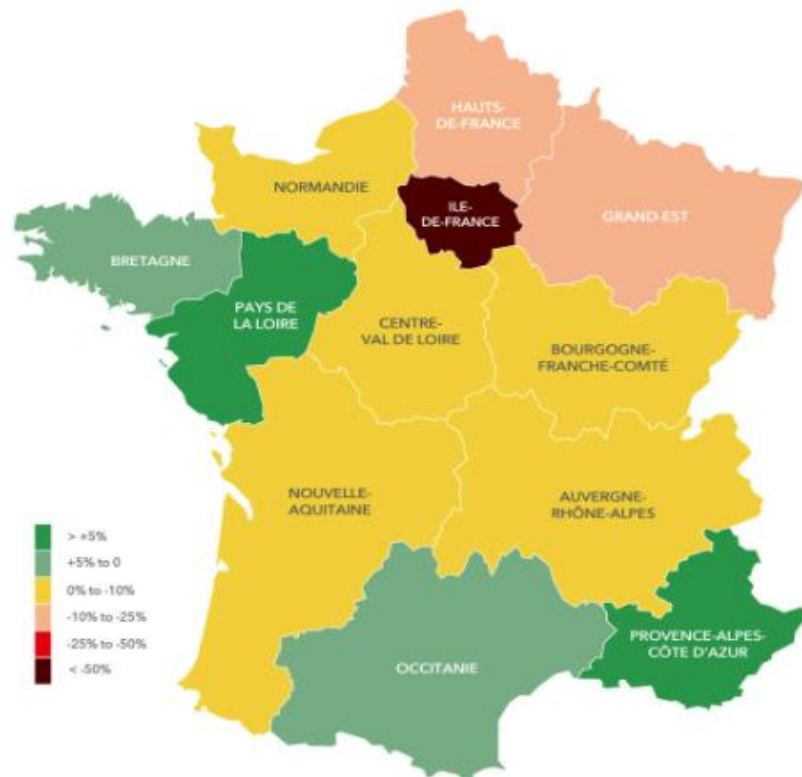
Les baisses les plus fortes entre 2019 et 2021 se situent dans les Alpes-Maritimes (-19 points).

Alors que dans le Var le taux d'occupation de 2021 retrouve le niveau de 2019, l'écart n'est que de 4 point dans les Bouches-du-Rhône et de 8 points dans le Vaucluse.

C'est dans les Alpes-Maritimes que la reprise de septembre 2021 est la plus forte par rapport à 2020 (le taux d'occupation des hôtels double entre 2020 et 2021).

## Benchmark France : Rappel été 2021 RevPar (du 1<sup>er</sup> juillet au 21 août)

Evolution 2020/2021



**Un été contrasté entre un littoral en progression et Paris et le nord de la France en grandes difficultés !**

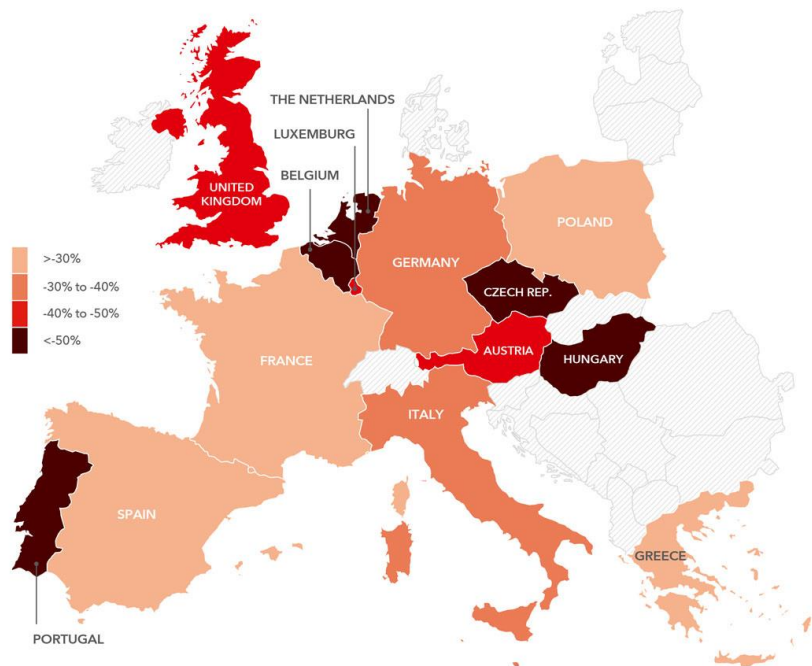
Au global, le chiffre d'affaires généré par le secteur est en progression de +57% par rapport à l'été 2020 mais reste néanmoins inférieur de -20% à celui de 2019 (sur la période du 1<sup>er</sup> juillet au 21 août).

**La région Sud arrive en tête des régions françaises avec +9% par rapport à 2019 devant les Pays de la Loire (+8%) et la Bretagne (+3%).**

La moyenne nationale est tirée à la baisse par les mauvais résultats de Paris Ile-de-France (-56% par rapport à 2019) expliqués par le retour encore timide des clientèles internationales.

## Benchmark Europe : Rappel été 2021 RevPar (du 1<sup>er</sup> juillet au 21 août)

Evolution 2020/2021



### La France est le pays européen qui s'en sort « le mieux » pour l'été 2021 !

Le chiffre d'affaires de l'hôtellerie européenne a fortement rebondi cet été par rapport à l'été dernier (+68%) mais reste cependant très en-dessous des niveaux pré-Covid (-32%) de 2019.

### C'est en France que la situation est la plus proche de celle de 2019 avec des chiffres d'affaires en baisse de -20%.

Suivent ensuite, la Pologne, portée par une clientèle domestique importante puis les pays méditerranéens avec la Grèce (-27%), l'Espagne (-29%) et l'Italie (-31%).

À l'inverse, les chiffres d'affaires de l'hôtellerie au Portugal sont en forte baisse (-54%) due à la levée tardive des restrictions d'arrivées sur son territoire.

Les hôtels du Benelux, de République-Tchèque et d'Hongrie ont vu leurs RevPar fortement diminuer, ce qui s'explique par la faiblesse de la clientèle domestique sur ces marchés durant l'été.



## Région Sud : Tableau d'évolution des avis déposés par pays d'origine du 1<sup>er</sup> juillet au 31 août

	Classement 2019 en nombre d'avis déposés	Niveau 2021 par rapport à 2019		Classement 2019 en nombre d'avis déposés	Évolution 2020/2021
1.	Italie	49%	1.	Italie	+3%
2.	Allemagne	97%	2.	Allemagne	+5%
3.	Royaume-Uni	39%	3.	Royaume-Uni	-15%
4.	Espagne	59%	4.	Espagne	+70%
5.	Suisse	135%	5.	Suisse	-12%
6.	Belgique	146%	6.	Belgique	+14%
7.	Pays-Bas	137%	7.	Pays-Bas	+27%
8.	Scandinavie	49%	8.	Scandinavie	+109%
9.	Russie	7%	9.	Russie	+12%
10.	Etats-Unis	51%	10.	Etats-Unis	+222%
11.	Australie	6%	11.	Australie	-30%
12.	Chine	7%	12.	Chine	+25%
13.	Canada	26%	13.	Canada	+81%
	<b>Global</b>	<b>65%</b>		<b>Global</b>	<b>+18%</b>

Sur la période **juillet-août 2021**, les avis déposés par les **clients étrangers en 2021 sont en augmentation de +18%** par rapport à 2020.  
Cela correspond à **65% du niveau observé en 2019** avant crise.

**Dans le détail, une majorité de marchés sont en augmentation** (à l'exception du Royaume-Uni et de l'Australie). Les avis déposés par les Suisses sont aussi en baisse mais leur niveau reste supérieur à celui de 2019.

**Les marchés lointains progressent dans l'ensemble** (en particulier les avis déposés par les Américains qui triplent par rapport à l'année dernière mais ne sont qu'à la moitié de ceux de 2019).

**Les avis déposés par les clientèles russe, chinoise et australienne restent très en deçà des niveaux de 2019** (inférieur à 10%).

*\*avis, collectés sur 2 147 hôtels de la région Sud, déposés sur une dizaine de plateformes. Indicateur testé pour l'analyse conjoncturelle de la fréquentation*

## Veille France : Perspectives du secteur à court terme

### Perception de la fin d'année 2021 comparé à 2020



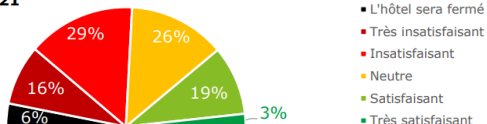
### Perception de la fin d'année 2021 comparé à 2019



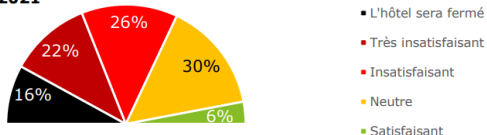
■ Nettement meilleure ■ Un peu meilleure ■ Identique ■ Moins bonne ■ Nettement moins bonne

### État des réservations d'octobre à décembre

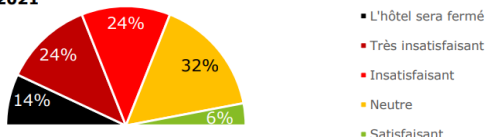
#### Octobre 2021



#### Novembre 2021



#### Décembre 2021



■ L'hôtel sera fermé  
 ■ Très insatisfaisant  
 ■ Insatisfaisant  
 ■ Neutre  
 ■ Satisfaisant  
 ■ Très satisfaisant

■ L'hôtel sera fermé  
 ■ Très insatisfaisant  
 ■ Insatisfaisant  
 ■ Neutre  
 ■ Satisfaisant

■ L'hôtel sera fermé  
 ■ Très insatisfaisant  
 ■ Insatisfaisant  
 ■ Neutre  
 ■ Satisfaisant

### Selon In Extenso :

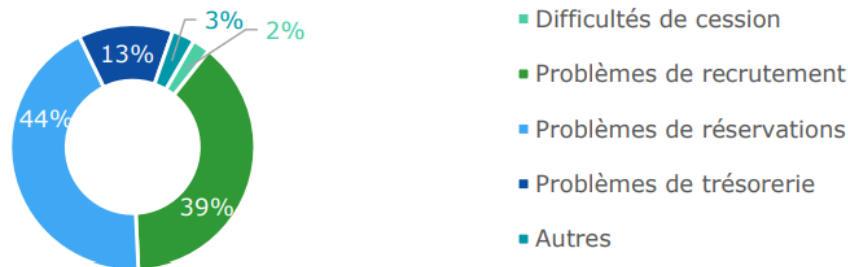
« Parmi les établissements ouverts durant la période estivale, **une majorité** (54%) d'entre eux estime que la fin d'année 2021 sera meilleure ou nettement meilleure que celle de 2020.

Comparé à 2019, près des deux tiers des gestionnaires d'établissements ouverts sur la période (63%) pensent qu'elle sera moins bonne. Toutefois, notons que 17% des répondants envisagent une fin d'année 2021 meilleure voire nettement meilleure que celle de 2019.

Les répondants n'ont que très peu de visibilité dans le temps concernant **leurs réservations**, qui, en dehors de certains grands événements prévus (congrès par exemple), se font **principalement en dernière minute**.

## Veille France : Des difficultés de recrutement et un manque de visibilité

**Répartition des principales difficultés rencontrées par les répondants**  
(part en % sur le nombre totales de réponses sélectionnées)



Selon In Extenso :

« Malgré une **saison 2021 globalement encourageante**, les hôteliers font face à certaines **difficultés liées indirectement ou directement à la crise sanitaire**, qui ont perturbé le déroulement de l'activité cet été.

Les exploitants sont confrontés à un **manque de visibilité** (fenêtre de réservations réduites, incertitude sur le retour des clientèles d'affaires et extra-européennes, évolution de la situation sanitaire...), auquel s'ajoute des **difficultés de recruter** dans les établissements.

**Le secteur est globalement positif et confiant quant à l'avenir** (contexte sanitaire en France métropolitaine actuellement sous maîtrise, reprise du calendrier événementiel et ouvertures de nouveaux établissements retardées...).

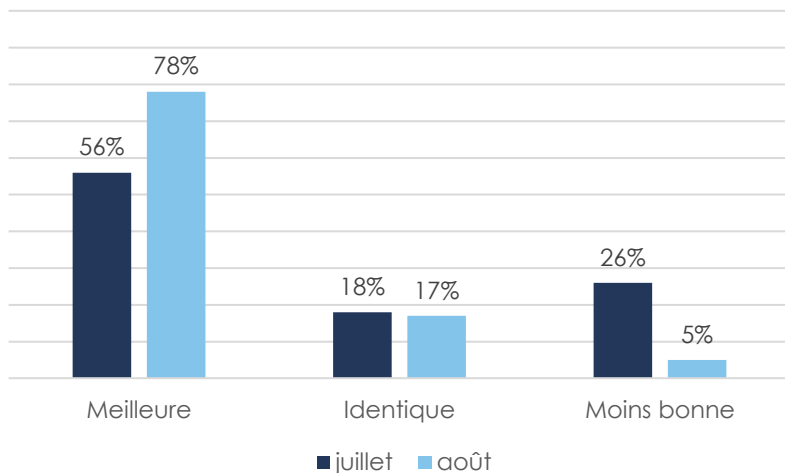
Provence-Alpes-Côte d'Azur

# Camping: Enquête de fréquentation été 2021

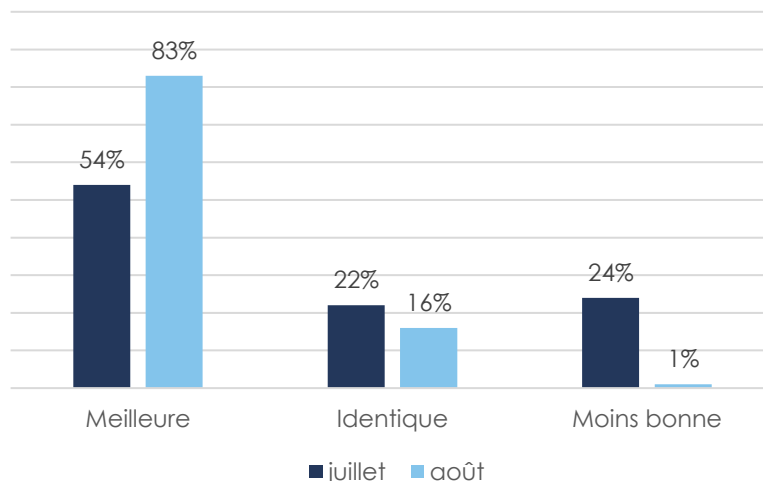
Source :  
FRHPA Sud

## Enquête de fréquentation de l'hôtellerie de plein de air en région Sud

Par rapport à la saison précédente, la fréquentation **des emplacements nus** cet été 2021 a été :



Par rapport à la saison précédente, la fréquentation **des locaux** cet été 2021 a été :



Selon l'enquête de la FRHPA : « La fréquentation estivale des campings de la région Sud a été très bonne (supérieure à 2020 pour une majorité de professionnels). Le mois d'août semble avoir été meilleur aussi bien sur les emplacements nus que le localif.

Pour septembre, 44% pour des hébergeurs interrogés estiment les réservations 2021 en hausse par rapport à 2020 (43% identique et seulement 13% inférieur) »

## Benchmark France : Classement des départements émetteurs/réceptifs dans l'hôtellerie de plein de air

Réservations effectuées entre le 1<sup>er</sup> octobre 2020 et le 31 août 2021

	Départements émetteurs	Où vont-ils principalement ? Top 3 départements réceptifs		
1.	Nord	<b>Var</b>	Hérault	Pyrénées-Orientales
2.	Loire-Atlantique	Vendée	Loire-Atlantique	Morbihan
3.	Rhône	Hérault	Gard	<b>Var</b>
4.	Haute-Garonne	Landes	Hérault	Pyrénées-Orientales
5.	Ille-et-Vilaine	Vendée	Morbihan	Finistère
6.	Isère	Hérault	Gard	<b>Var</b>
7.	Bouches-du-Rhône	Hérault	<b>Var</b>	Gard
8.	Pas-de-Calais	<b>Var</b>	Pyrénées-Orientales	Vendée
9.	Seine-Maritime	Vendée	Calvados	<b>Var</b>
10.	Finistère	Finistère	Morbihan	Vendée

**Le Var est la 3<sup>ème</sup> destination française pour le camping cet été derrière l'Hérault et les Landes.**

Le département se place dans le top 3 de 6 départements de ce classement.

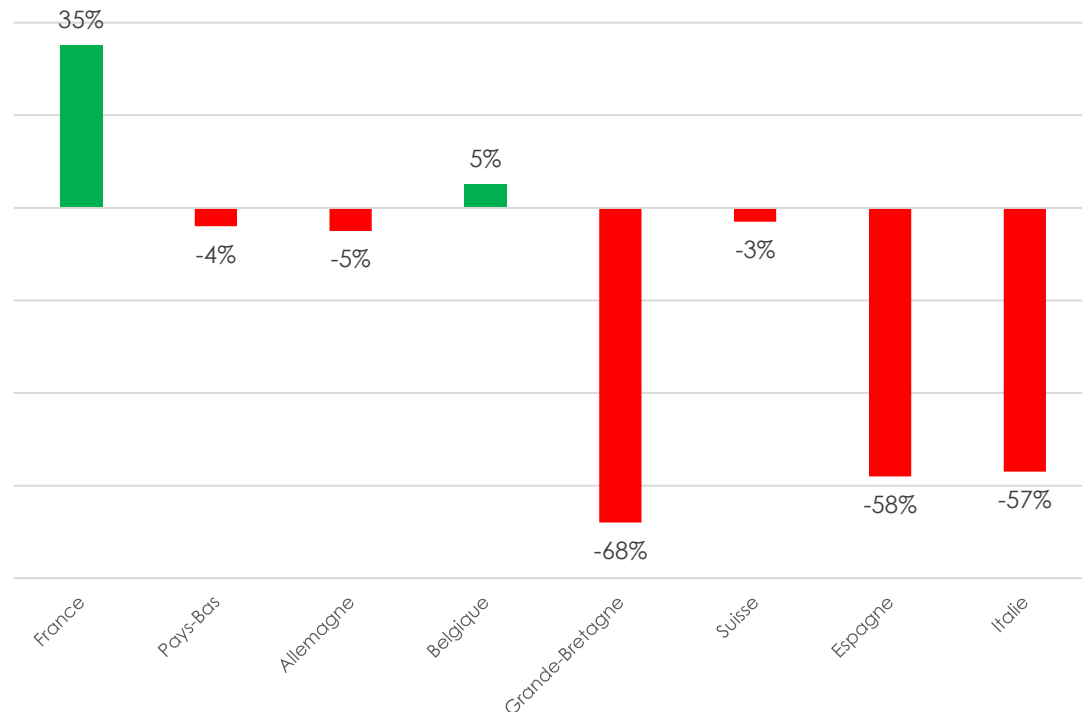
Il arrive d'ailleurs en tête des destinations du premier département émetteur (le Nord).

On observe que les clients des campings du Var sont principalement issus du nord de la France, de départements de proximité et d'Ile-de-France



## Benchmark France : Evolution des réservations dans les campings français par nationalité (en cumul)

Réservations effectuées entre le 1<sup>er</sup> octobre 2020 et le 31 août 2021



**Le bilan de fréquentation 2021 reste globalement positif pour l'hôtellerie de plein air** : une saison bousculée par la crise sanitaire, les confinements, le pass sanitaire, le manque de clients étrangers et une météo capricieuse sur une grande partie de la France.

**La clientèle française a sauvé en grande partie l'activité touristique** de cette saison 2021.

Les **réservations internationales sont en légère baisse**.

Les Suisses sont en hausse, les Pays-Bas et l'Allemagne, les deux premières clientèles internationales en hôtellerie de plein air, en léger retrait tandis que la Grande-Bretagne, l'Espagne et l'Italie sont en forte chute (-68%, -58% et -57%).

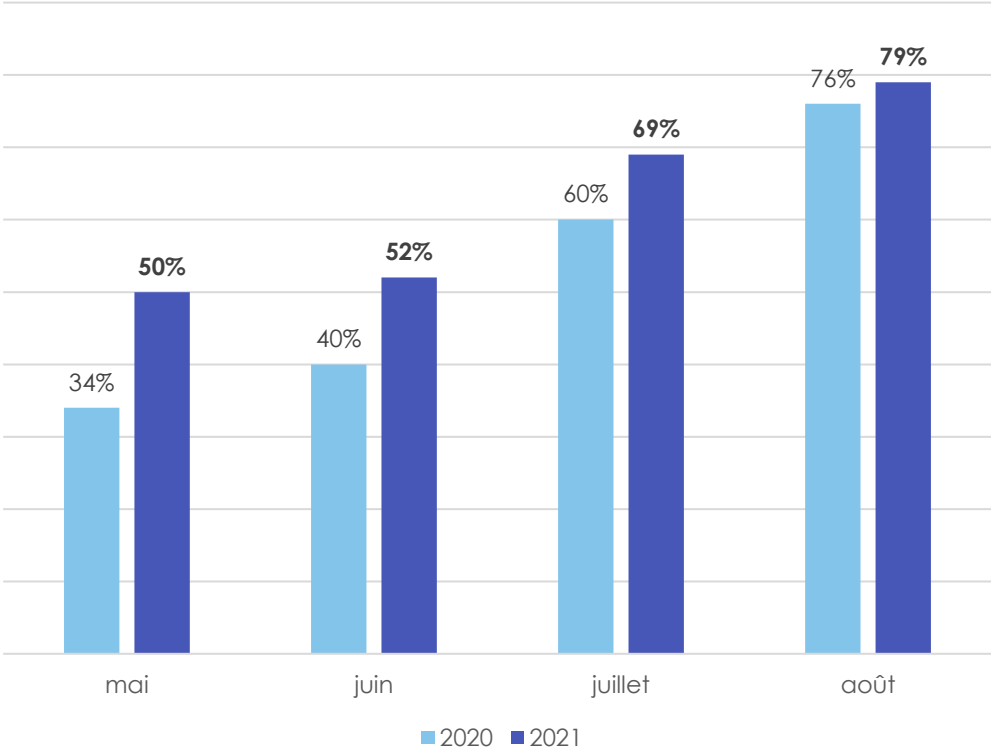
Provence-Alpes-Côte d'Azur

# Hébergements locatifs été 2021

Source : AirDNA

# Région Sud : Taux d'occupation mensuels entre mai et août 2021

Evolution 2020/2021



**Les hébergements locatifs de la région enregistrent une progression des taux d'occupation tout au long de l'été 2021.**

Les taux d'occupation 2021 des hébergements locatifs ont progressé sur tous les mois :

- +16 points en mai**
- +8 points en juin**
- +9 points en juillet**
- +3 points en août**

Source AIRDNA, septembre 2021 données issues d'AirBnb, Homestay, Abritel et Booking  
Taux d'occupation calculé à partir des hébergements ayant eu au moins une réservation dans le mois

## Région Sud : Performances de juillet 2021 pour les hébergements locaux

Evolution 2020/2021

juillet 2021		
Provence-Alpes-Côte d'Azur		Evolution 2020/2021
Offre d'hébergements disponibles	1 19 000	+3%
Nuitées hébergements disponibles	2 441 000	+5%
Nuitées hébergements réservées	1 690 000	+18%
Taux d'occupation /hébergement	69%	+ 9 points
Prix moyen par hébergement et par nuit	201 \$	+6%
Revenu global généré	340 000 000 \$	+26%

**En juillet, le nombre de nuitées réservées est en progression de +18% et le taux d'occupation augmente de + 9 points.**

Dans le détail, les plus haut niveaux de taux d'occupation sont observés dans le Vaucluse (75% en hausse de 11 points par rapport à juillet 2020), puis le Var et les Bouches-du-Rhône (73%), les Alpes de Haute Provence (66%), les Alpes-Maritimes (65%) et enfin les Hautes-Alpes (55%).

### Répartition des nuitées dans la région :

1. Var (31%)
2. Alpes-Maritimes (26%)
3. Bouches-du-Rhône (20%)
4. Vaucluse (12%)
5. Hautes-Alpes (7%)
6. Alpes de Haute Provence (4%)

## Benchmark France : Performances de juillet 2021 pour les hébergements locatifs

Evolution 2019/2020/2021

Juillet 2021	Offre <sup>2</sup>		Demande <sup>3</sup>		Taux d'occupation	
	évol en % vs N-1	évol en % vs N-2	évol en % vs N-1	évol en % vs N-2	évol en pts vs N-1	évol en pts vs N-2
France	+5%	-10%	+16%	+4%	+6,2	+8,8
Métropole du Grand Paris	-10%	-47%	+12%	-57%	+10,7	-12,9
Grandes agglomérations	0%	-20%	+8%	-15%	+4,4	+3,5
Autres espaces urbains	+6%	-2%	+15%	+8%	+5,1	+6,0
Littoral Manche Nord	+11%	+13%	+9%	+24%	-0,9	+6,7
Littoral Manche Ouest	+2%	-4%	+5%	+10%	+2,6	+10,2
Littoral Atlantique Nord-Ouest	+7%	-2%	+12%	+15%	+3,2	+10,7
Littoral Atlantique Sud-Ouest	+5%	-7%	+13%	+11%	+5,1	+12,2
Littoral Méditerranée occidentale	+9%	-2%	+26%	+23%	+9,1	+14,2
Littoral Méditerranée orientale	+5%	-15%	+23%	+5%	+10,2	+13,4
Massif Corse	+10%	-11%	+45%	+4%	+17,2	+10,0
Massif Alpes du Nord	+14%	-3%	+29%	+23%	+6,0	+10,8
Massif Alpes du Sud	+10%	-1%	+17%	+22%	+3,9	+11,6
Massif Pyrénées	+18%	+21%	+28%	+49%	+5,1	+11,7
Massif du Jura	+14%	+30%	+17%	+55%	+1,7	+11,3
Massif Central	+8%	+2%	+16%	+28%	+4,6	+14,2
Massif des Vosges	+5%	+8%	+13%	+25%	+4,7	+9,7
Espace rural	+4%	-5%	+14%	+15%	+6,0	+12,6

### D'après l'analyse d'Atout France :

« Le bilan du mois de juillet pour la location de particulier à particulier est globalement positif. L'offre est certes en retrait par rapport à juillet 2019 mais la demande progresse assurant la croissance des taux d'occupation.

Les espaces urbains de Paris et des grandes métropoles restent en deçà des performances de 2019 mais enregistrent un début de saison estivale plus favorable qu'en 2020.

Les autres types d'espaces, sur le littoral comme en montagne et à la campagne, connaissent une franche augmentation de la demande se traduisant par de nettes augmentations des taux d'occupation. »

## Région Sud : Performances d'août 2021 pour les hébergements locaux

Evolution 2020/2021

août 2021		
Provence-Alpes-Côte d'Azur		Evolution 2020/2021
Offre d'hébergements disponibles	1 19 000	+3%
Nuitées hébergements disponibles	2 409 000	+1%
Nuitées hébergements réservées	1 906 000	+5%
Taux d'occupation /hébergement	79%	+3 points
Prix moyen par hébergement et par nuit	204 \$	+7%
Revenu global généré	390 000 000 \$	+12%

**En août, le nombre de nuitées réservées est en progression de +5% et le taux d'occupation de +3 points.**

Dans le détail, les plus hauts niveaux de taux d'occupation sont observés dans les Bouches-du-Rhône (83% en hausse de 3 points par rapport à juillet 2020), puis le Var (82%), Alpes-Maritimes et le Vaucluse (79%), les Alpes de Haute Provence (75%), et enfin les Hautes-Alpes (64%).

En août, la répartition des nuitées par département est semblable à celle de juillet.

Concernant l'offre, elle est en légère diminution dans les Alpes-Maritimes et les Bouches-du-Rhône, stable dans le Var, en légère augmentation dans le Vaucluse et les Alpes de Haute Provence et en forte hausse dans les Hautes-Alpes (+16%)



Provence-Alpes-Côte d'Azur

# Secteur aérien

Benchmark France/international été 2021  
et perspectives octobre

Source :  
Atout France  
Forwardkeys  
Aéroport Marseille  
Provence

## Benchmark France/Italie/Espagne : Arrivées aériennes internationales en août évolution 2019/2021

Provenance/destination	France	Espagne	Italie
Global international	-63%	-49%	-59%
Etats-Unis	-56%	-54%	-56%
Canada	-58%	-85%	-81%
Chine	-99%	-100%	-100%
Russie	-94%	-94%	-90%
Israël	-70%	-91%	-83%
Grande-Bretagne	-71%	-75%	-84%
Suède	-30%	+49%	-27%
Danemark	-9%	+50%	-17%

En août 2021, les arrivées internationales vers la France sont en baisse de -63% par rapport à 2019.

Dans le détail, **les résultats sont bien plus négatifs pour les marchés lointains** (en particulier Chine et Russie).

Les arrivées aériennes des Américains, 2<sup>ème</sup> clientèle des hôtels de notre région, sont presque à 50% du niveau de 2019 (tout comme le Canada).

**Les restrictions imposées par la Grande-Bretagne limitent la reprise du secteur sur ce marché.**

Les pays scandinaves sont plus réactifs (notamment le Danemark) avec un quasi retour au niveau de 2019.

## Aéroport de Marseille Provence : bilan de fréquentation pour l'été 2021. (Trafic passagers)

En juillet, l'aéroport a accueilli 599 000 passagers (soit 57% du niveau de 2019) et 680 000 passagers en août (65% du niveau de 2019).

Le trafic des **vols nationaux** (France métropolitaine et Corse) **est à 75%** du niveau de 2019.

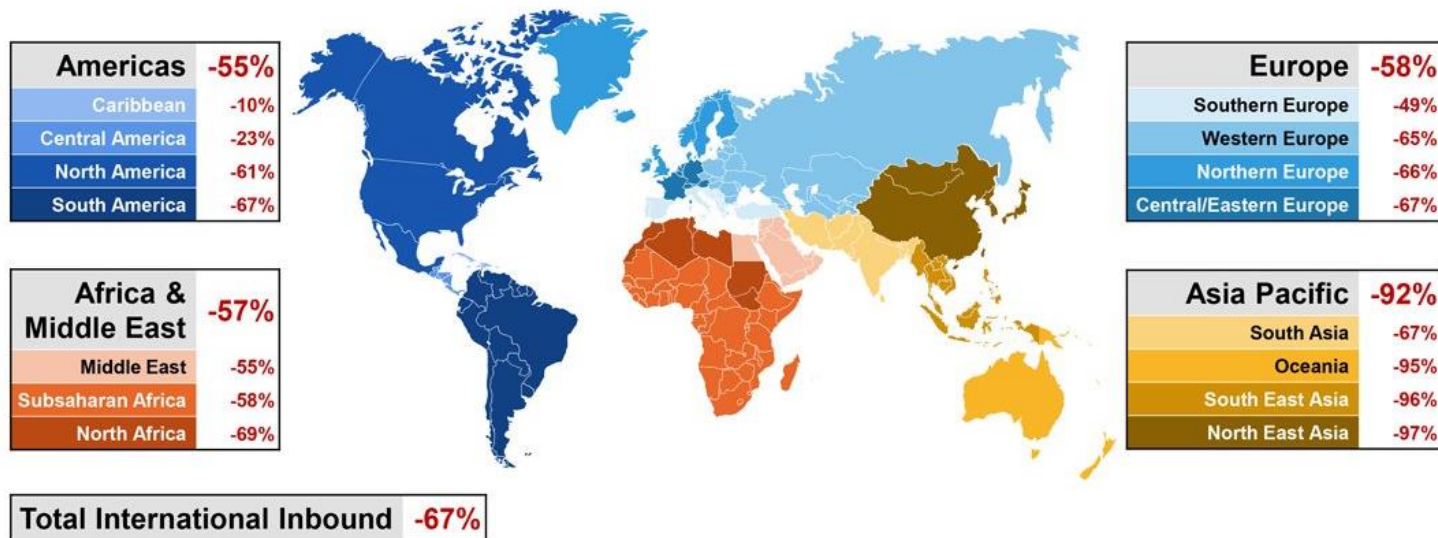
Pour les vols internationaux, l'Espagne reste le premier pays en terme de trafic avec 115 000 passagers au global (80% du niveau de 2019). **Le niveau de l'été 2021 est supérieur à celui de 2019 pour les vols vers la Grèce (+40%) et le Maroc (+13%).**

Le trafic avec le Royaume-Uni est en deçà (seulement 22% du niveau de 2019).



## Benchmark monde : Perspectives des arrivées internationales prévisionnelles pour octobre 2021

Tickets émis au 20 septembre pour un voyage entre le 1<sup>er</sup> et le 31 octobre (évolution par rapport à 2019)



**En octobre 2021, les prévisions des arrivées aériennes internationales dans le monde sont toujours en net retrait (-67% par rapport à 2019). Les plus fortes baisses sont en Asie où le secteur est à l'arrêt à l'exception de l'Asie du Sud.**

Pour le reste du monde, les prévisions sont comprises entre -69% et -49%.

Seuls, les Caraïbes et l'Amérique centrale retrouvent des niveaux « proches » de ceux de 2019.

Provence-Alpes-Côte d'Azur

# Veille nationale

Sources :  
Atout France  
Insee  
OMT  
VVF

## Benchmark France : La région Provence-Alpes-Côte d'Azur très bien positionnée !

Résultats de l'enquête effectuée début septembre :

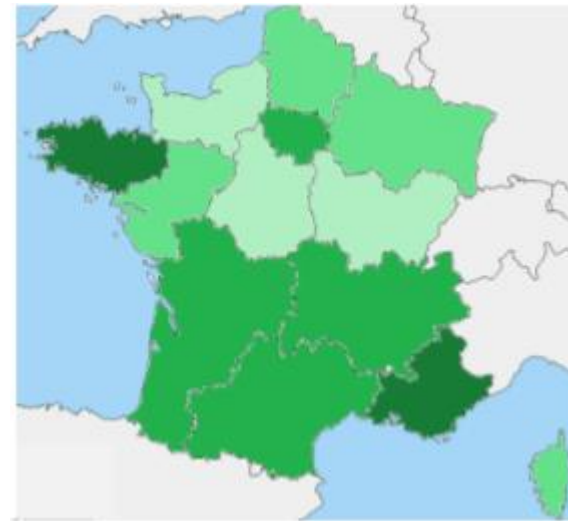
**2<sup>ème</sup> région pour les intentions de séjours des Français** (20% de ceux qui ont prévu de partir en France envisagent un séjour en région Sud dans les 6 mois juste derrière la Bretagne avec 21%) après avoir été sur toutes les enquêtes depuis le printemps.

**2<sup>ème</sup> région pour les intentions de séjours des Européens de l'Ouest** (22% de ceux qui ont prévu de partir en France envisagent un séjour en région Sud dans les 6 mois, derrière Paris-Ile-de-France avec 29%).

**63% des Français envisagent un séjour de loisirs en France dans les 6 prochains mois.**

**En Belgique, ils sont 24% à envisager un séjour en France, loin devant les Suisses (14%), les Italiens (12%) et les Britanniques (7%).**

Cartographie des régions envisagées par les Français pour un séjour dans les 6 prochains mois





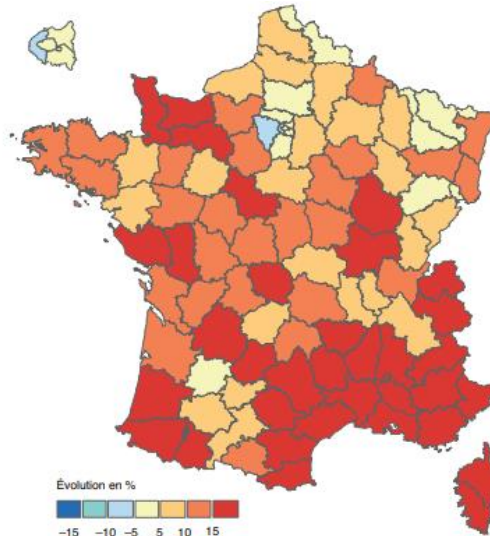
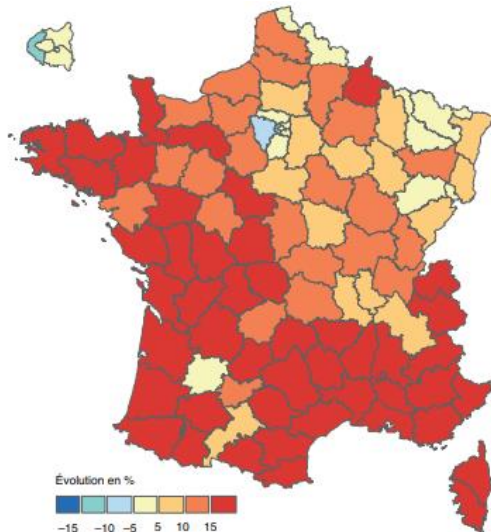
## Dépenses touristiques réglées par carte bancaire des Français par département

En juillet 2021

par rapport à 2019

En août 2021

par rapport à 2019



**Des dépenses touristiques en nette augmentation.**

**Les dépenses touristiques** réglées par carte bancaire en juillet et août 2021 **des français pour les hébergements, la restauration et les activités de loisirs** sont **nettement supérieures** au niveau mesuré deux ans auparavant dans la plupart des départements français.

**La hausse des dépenses est plus marquée dans une grande partie du Sud de la France et sur l'ensemble du littoral.**

La hausse des dépenses est supérieure de **+15%** par rapport à 2019 dans l'ensemble des **départements de la région Sud.**

## Benchmark Monde : Le tourisme international toujours en fort retrait en 2021 !

### 2021 JANUARY-JULY\* INTERNATIONAL TOURIST ARRIVALS

#### WORLD

2019: (+4%)  
2020: (-73%)  
JAN-JUL 2021: -40% (OVER 2020)  
JAN-JUL 2021: -80% (OVER 2019)



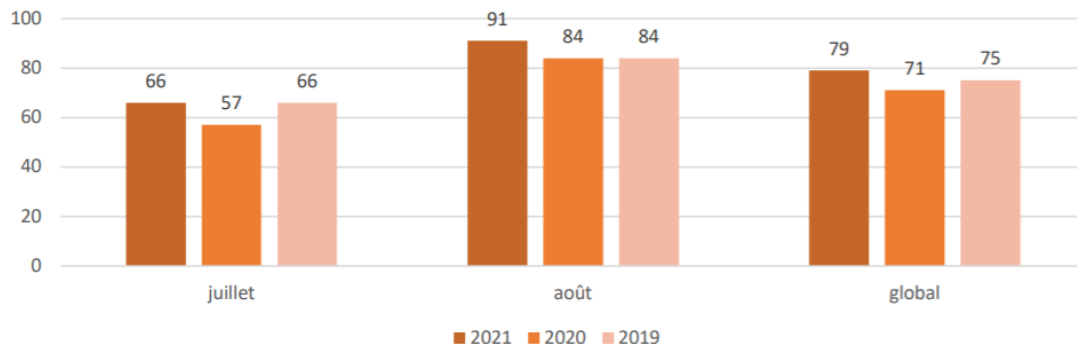
La plupart des destinations ont vu un rebond modéré des arrivées internationales par rapport à 2020. **2021 continue d'être une année difficile** pour le tourisme mondial, les arrivées internationales en baisse de -80% sur la période janvier-juillet par rapport à 2019.

Parmi les plus grands marchés, la France (-35 %) et les États-Unis (-49 %) ont connu une amélioration significative **en juillet**, bien que les dépenses touristiques soient encore bien inférieures aux niveaux de 2019.

Les perspectives pour **septembre-décembre 2021 restent incertaines**, selon la dernière enquête du **Groupe d'experts de l'OMT** : 53 % des personnes interrogées estimant que la période sera pire que prévu. Seuls 31% des experts s'attendent à de meilleurs résultats vers la fin de l'année.

## Benchmark France : Villages de vacances (VVF) bilan de la saison estivale 2021

### Evolution du taux d'occupation

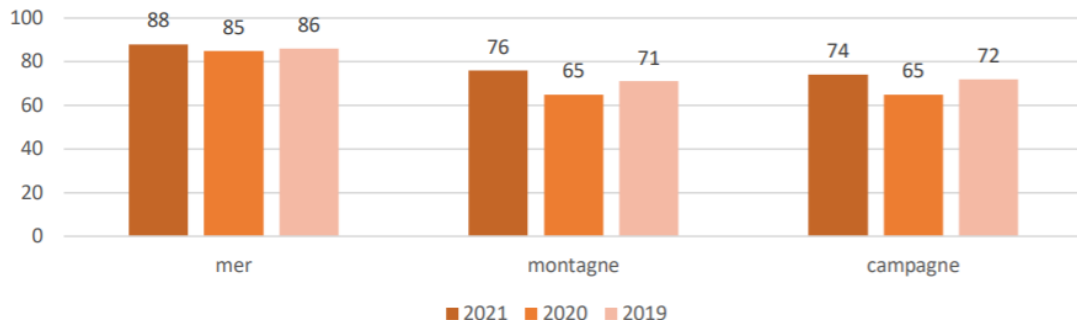


**Avec des disparités notables selon les destinations et les périodes, le taux d'occupation moyen atteint près de 80 %.**

D'après VVF (Villages Vacances Familles):

**« La région Provence-Alpes-Côte d'Azur est également en hausse par rapport à l'été 2019 avec un taux de 84%.**

### Evolution par destinations



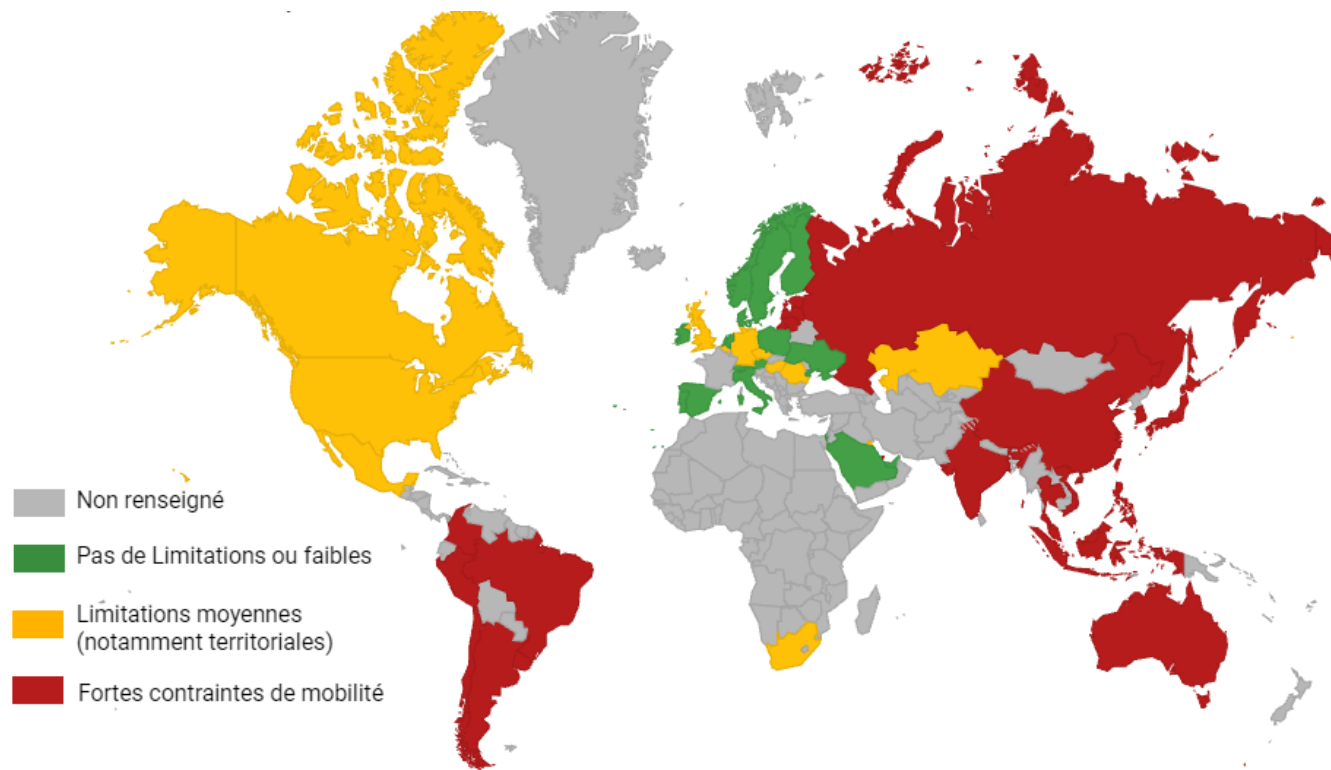
On note des disparités au sein de cette région, avec le littoral qui fait le plein (Sainte-Maxime 95% et Juan les Pins 94%), et des sites de moyenne montagne, qui obtiennent des scores inférieurs mais tout à fait honorables comme Chorges à 85%, des sites de haute montagne comme Ceillac-en-Queyras à 87% ou encore le plateau provençal de Lagrand à 81%. »

Provence-Alpes-Côte d'Azur

# Etat des mobilités vers la France

Source :  
Atout France

## Etat des mobilités internationales vers la France au 4 octobre 2020



Accédez à la carte [ici](#)



**Pour contacter l'Observatoire du CRT:**

[observatoire@provence-alpes-cotedazur.com](mailto:observatoire@provence-alpes-cotedazur.com)



**Marc BONNEFOY**



**Saoussen BOUSSAHEL**



**Clément GENSOLLEN**