



# Tendances de l'activité touristique n°20 Décembre 2021

## Sommaire

# Tendances de l'activité touristique

Région Sud (données provisoires à mi-décembre 2021)

1. Fréquentation touristique
2. Zoom hôtellerie urbaine
3. Suivi des avis clients
4. Montagne saison 2021-2022
5. Economie
6. Secteur aérien
7. Veille nationale et internationale



Utilisation des données et « copyrights » : Tous les éléments contenus dans ce document sont compilés ou réalisés par le CRT Provence-Alpes-Côte d'Azur à des fins de benchmark et d'analyse pour les professionnels du tourisme de la Région Sud. Toute utilisation pour d'autres acteurs ou à d'autres fins doit nécessairement faire l'objet d'un accord préalable du CRT.

## Points saillants fin d'année 2021 (novembre-décembre) et premiers éléments de bilan annuel

**La circulation active de la Covid-19 menace une nouvelle fois le secteur. Cependant, d'après nos observations, l'impact sur la fréquentation reste pour l'instant limité.**

### Fréquentation globale

Mi-décembre, la fréquentation des touristes français extrarégionaux est toujours supérieure à celle de l'année dernière et de celle de 2019. Sur les 30 derniers jours, la fréquentation des touristes internationaux est inférieure de seulement 15% à celle de 2019. Certains marchés sont plus dynamiques (Suisse en hausse, Belgique, Pays-Bas quasi stables). Alors que la fréquentation des touristes allemands et britanniques est en forte baisse, en lien avec la plus forte circulation du virus dans leur pays ces dernières semaines.

### Hôtellerie

A mi-décembre, le taux d'occupation mensuel des hôtels de la région est de 45% (contre 52% en 2019). Les résultats sont différents d'un département à l'autre, le département des Bouches-du-Rhône continue à mieux performer alors que le Var marque le pas après une saison estivale au-dessus de la moyenne régionale.

### Montagne vacances de Noël

Le taux d'occupation moyen des hébergements des Alpes du Sud est de 67% pour les vacances de Noël cette année (contre 74% en 2019).

On note des niveaux bien supérieurs lors de la deuxième semaine des vacances (77% vs 56% pour la première semaine)

### Secteur aérien

Les carnets de commandes des voyages internationaux vers la France pour les 3 prochains mois (décembre, janvier, février) sont en progression de +19 points par rapport aux résultats d'octobre, novembre et décembre.

Provence-Alpes-Côte d'Azur

# Fréquentation touristique

Focus clientèles internationales sur les 30 derniers jours  
& Premier bilan 2021

Source :  
Flux Vision Tourisme

## Région Sud : zoom marchés européens

30 derniers jours (du 10 novembre au 9 décembre)

	évolution 2021/2019
<b>Global européens</b>	<b>-15%</b>
Italie	-15%
Allemagne	-38%
Royaume-Uni	-39%
Belgique	-5%
Suisse	+27%
Pays-Bas	-4%
Espagne	-4%
Suède	-37%

**Malgré la diffusion active du virus** et les restrictions de déplacements décidées par certains pays, sur les 30 derniers jours, entre le 10 novembre et le 9 décembre, **les nuitées des touristes européens sont à 85% du niveau de 2019.**

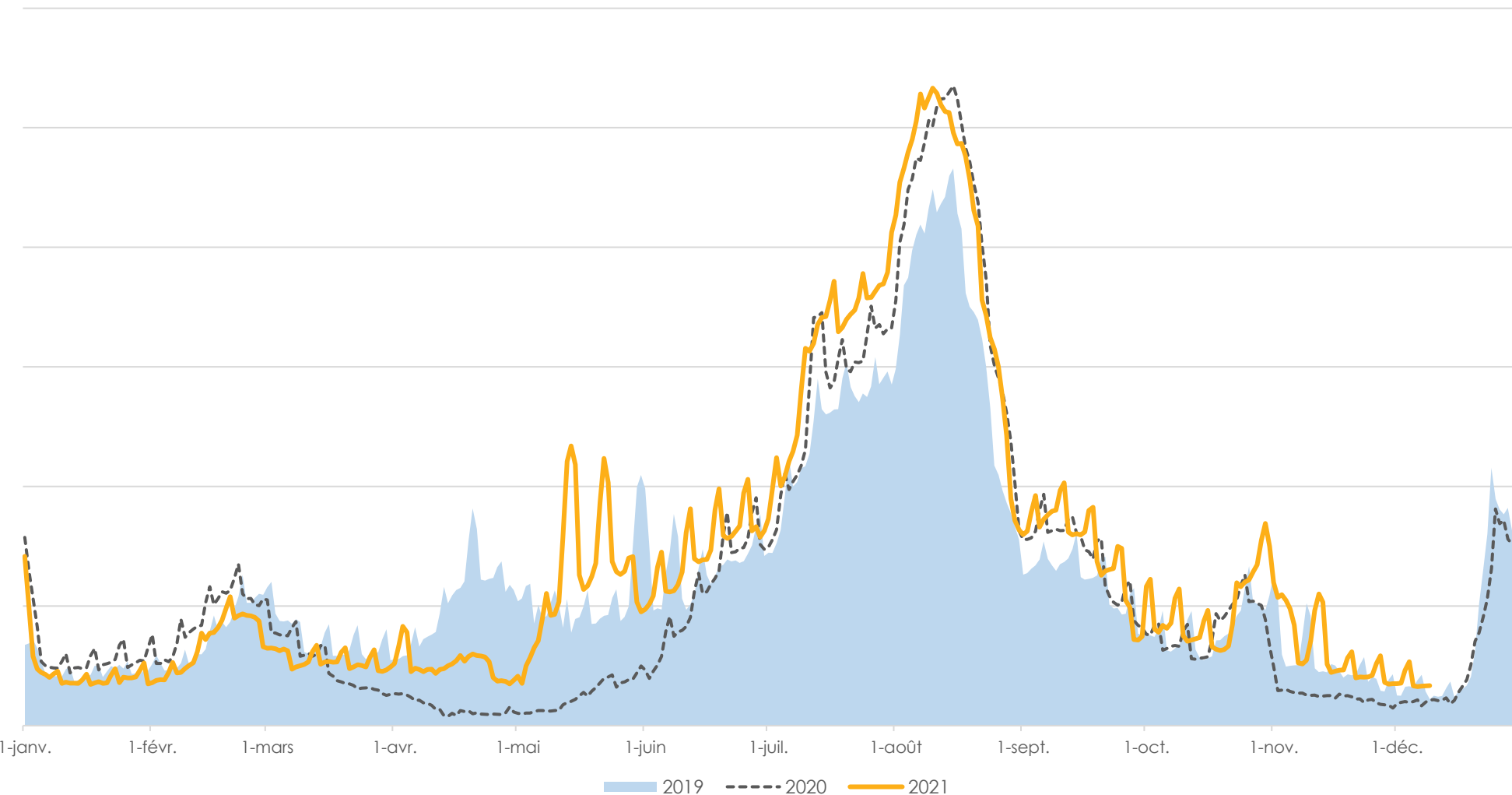
La clientèle **suisse poursuit la tendance observée cet été avec un niveau supérieur** à celui d'avant pandémie.

On note des **niveaux proches de ceux de 2019** pour **l'Italie, la Belgique, les Pays-Bas et l'Espagne.**

Les clientèles **allemandes, britanniques, suédoises** sont en **plus fort retrait** (en lien avec les restrictions de déplacements décidées par ces pays).

## Région Sud : fréquentation des touristes français extrarégionaux

Evolution 2021/2020/2019 en %



Année 2021  
du 1<sup>er</sup> janvier au 9 décembre

vs 2020



vs 2019



Sur l'ensemble de l'année, la fréquentation des touristes français est en hausse aussi bien par rapport à 2020 que par rapport à 2019.

En cette fin d'année, le niveau est supérieur à celui de 2019.

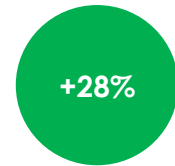
Dans l'attente du début des vacances de Noël.

## Région Sud : fréquentation des touristes internationaux

Evolution 2021/2020/2019 en %

Année 2021  
du 1<sup>er</sup> janvier au 9 décembre

vs 2020

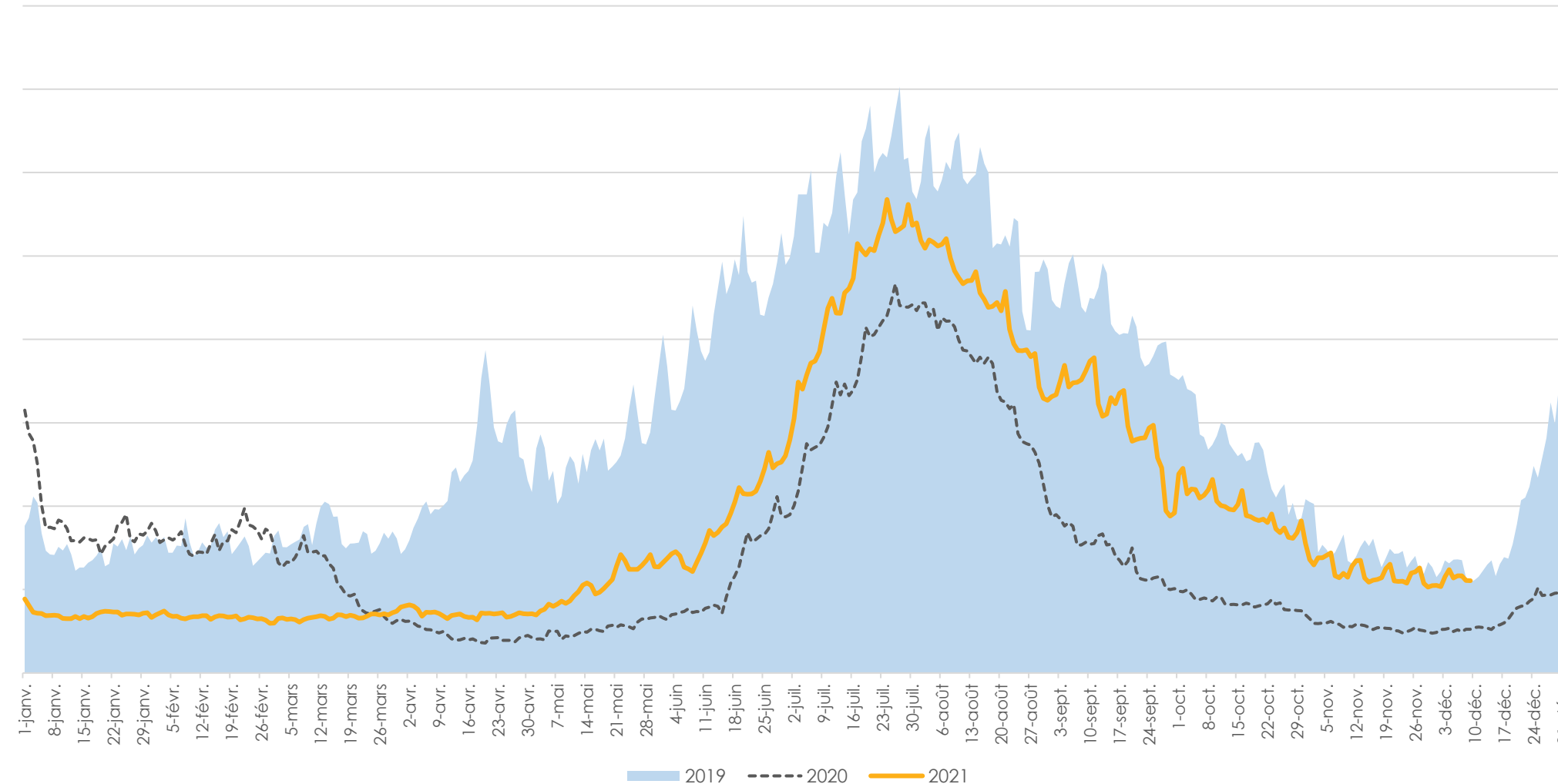


vs 2019



Sur l'ensemble de l'année, le tourisme international en région Sud rebondit par rapport à l'année dernière.

La fréquentation est cependant encore en baisse par rapport au niveau pré-covid mais l'écart s'est réduit au fur et à mesure de l'année.



Provence-Alpes-Côte d'Azur

# Zoom hôtellerie urbaine

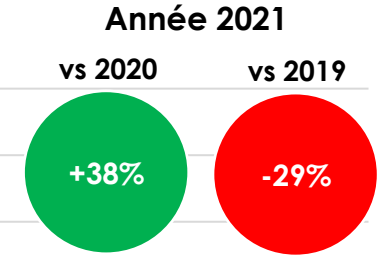
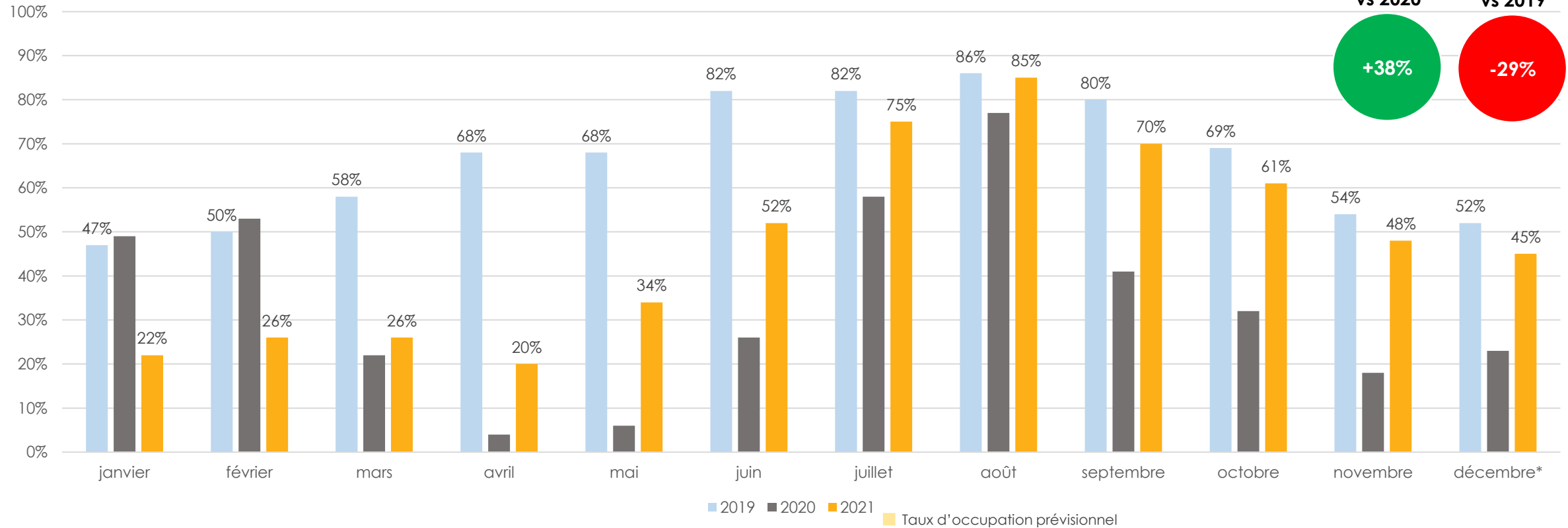
point au 12 décembre

Source : MKG



## Région Sud : taux d'occupation mensuels

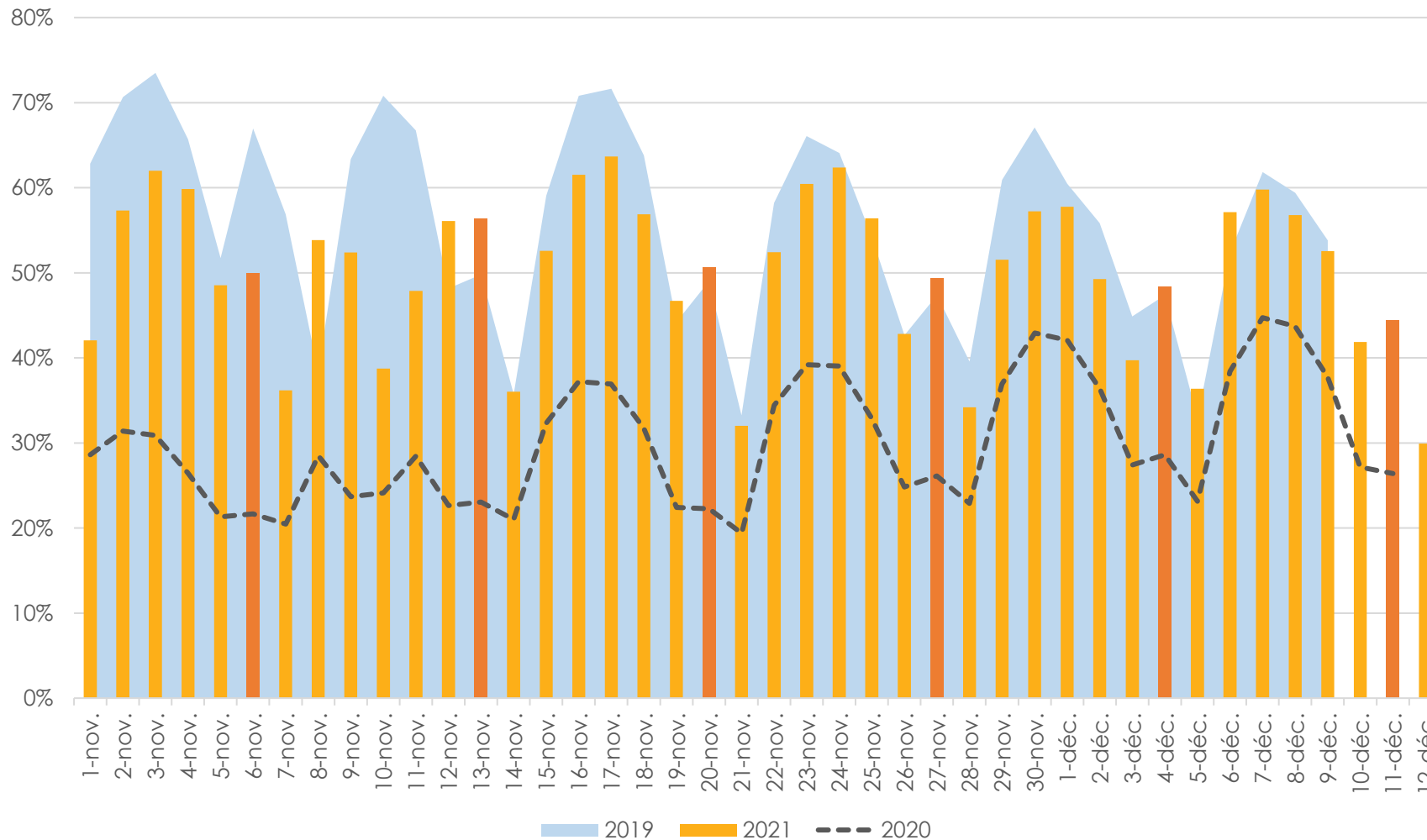
Evolution 2021/2020/2019 en %



	janvier	février	mars	avril	mai	juin	juillet	août	septembre	octobre	novembre	décembre*
Évolution 2021/2019	-53%	-48%	-55%	-71%	-50%	-37%	-9%	-1%	-13%	-12%	-11%	-13%
Évolution 2021/2020	-55%	-51%	+18%	+400%	+467%	+100%	+29%	+10%	+71%	+91%	+167%	+96%

## Région Sud : taux d'occupation du 1<sup>er</sup> novembre au 12 décembre

Evolution 2021/2019 (en %)



	Taux d'occupation novembre	Taux d'occupation décembre*
2021	48%	45%
2020	18%	23%
2019	54%	52%

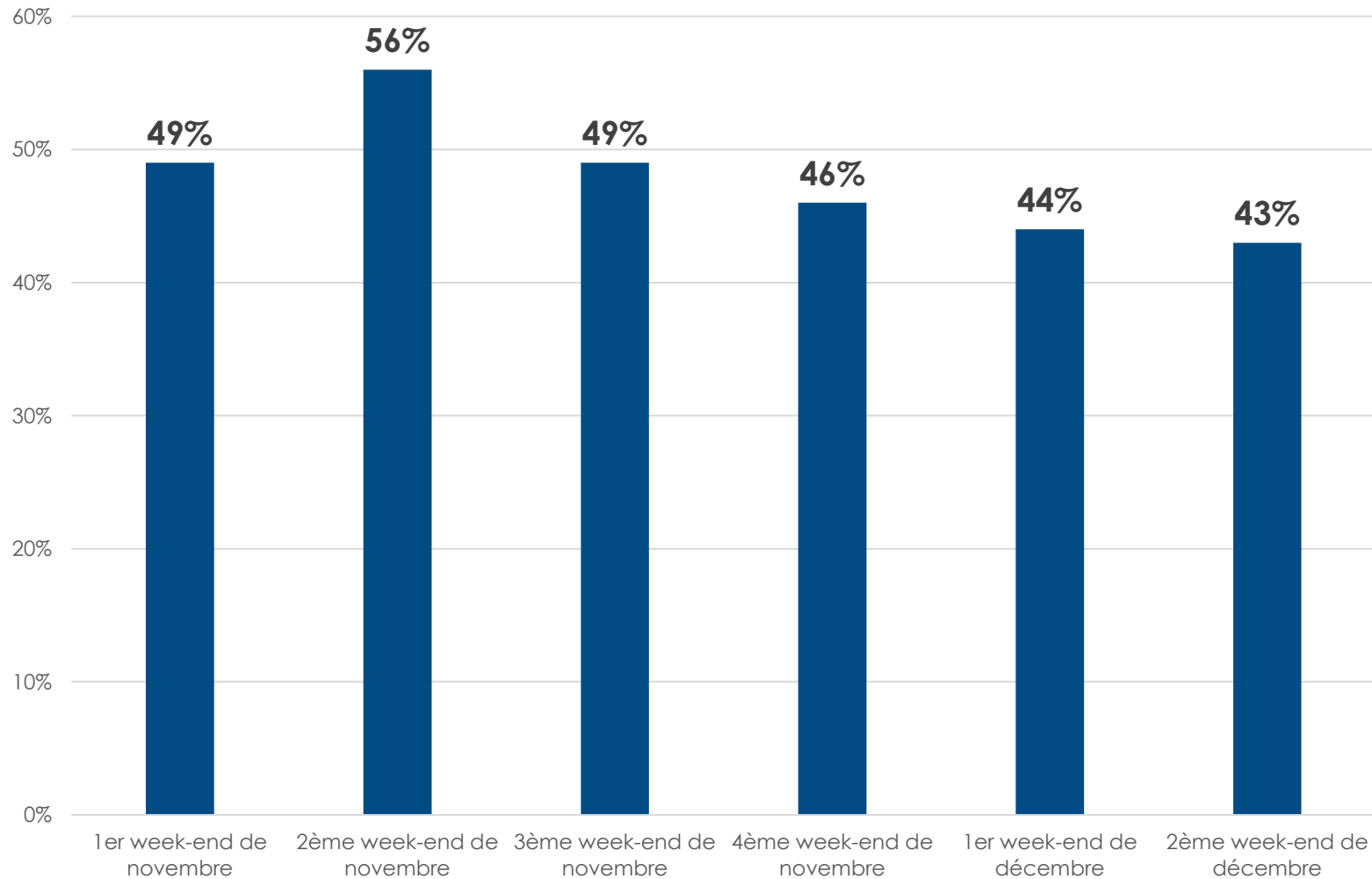
\*du 1<sup>er</sup> au 12 décembre  
Taux d'occupation calculé sur le parc ouvert

**En cette fin d'année, les taux d'occupation sont proches de ceux de 2019 (-6 points en novembre et -5 points en décembre).**

En semaine, les performances du secteur sont à un niveau très proche de 2019 confortant le **retour des mobilités liées au tourisme d'affaires depuis quelques mois.**

## Région Sud : focus sur les taux d'occupation des week-ends

Evolution 2021/2019 (en %)



On note un **pic de fréquentation lors du 2<sup>ème</sup> week-end de novembre** (week-end prolongé avec le jeudi 11 novembre possible).

**Depuis, l'activité ralentit** avec une baisse de 6 points entre le 3<sup>ème</sup> week-end de novembre et le 2<sup>ème</sup> week-end de décembre.

Dans l'attente des vacances de Noël pour espérer une amélioration des réservations du segment loisir.

## Benchmark région Sud : taux d'occupation en décembre

du 1 <sup>er</sup> au 12 décembre	Taux d'occupation			Prix moyens	RevPar
	2021	2019	Évolution 2021/2019	Évolution 2021/2019	Évolution 2021/2019
Alpes Maritimes	43%	49%	-12%	+9%	-6%
Bouches-du-Rhône	55%	58%	-5%	+3%	-1%
Var	40%	47%	-16%	-4%	-18%
Vaucluse	43%	51%	-15%	0%	-15%
<b>Provence-Alpes-Côte d'Azur</b>	<b>45%</b>	<b>52%</b>	<b>-9%</b>	<b>+6%</b>	<b>-4%</b>

La baisse d'activité est comprise entre -5% et -16% selon les départements.

Le niveau 2021 est toujours plus haut dans les Bouches-du-Rhône avec une légère augmentation des prix, les chiffres d'affaires sont quasi stables.

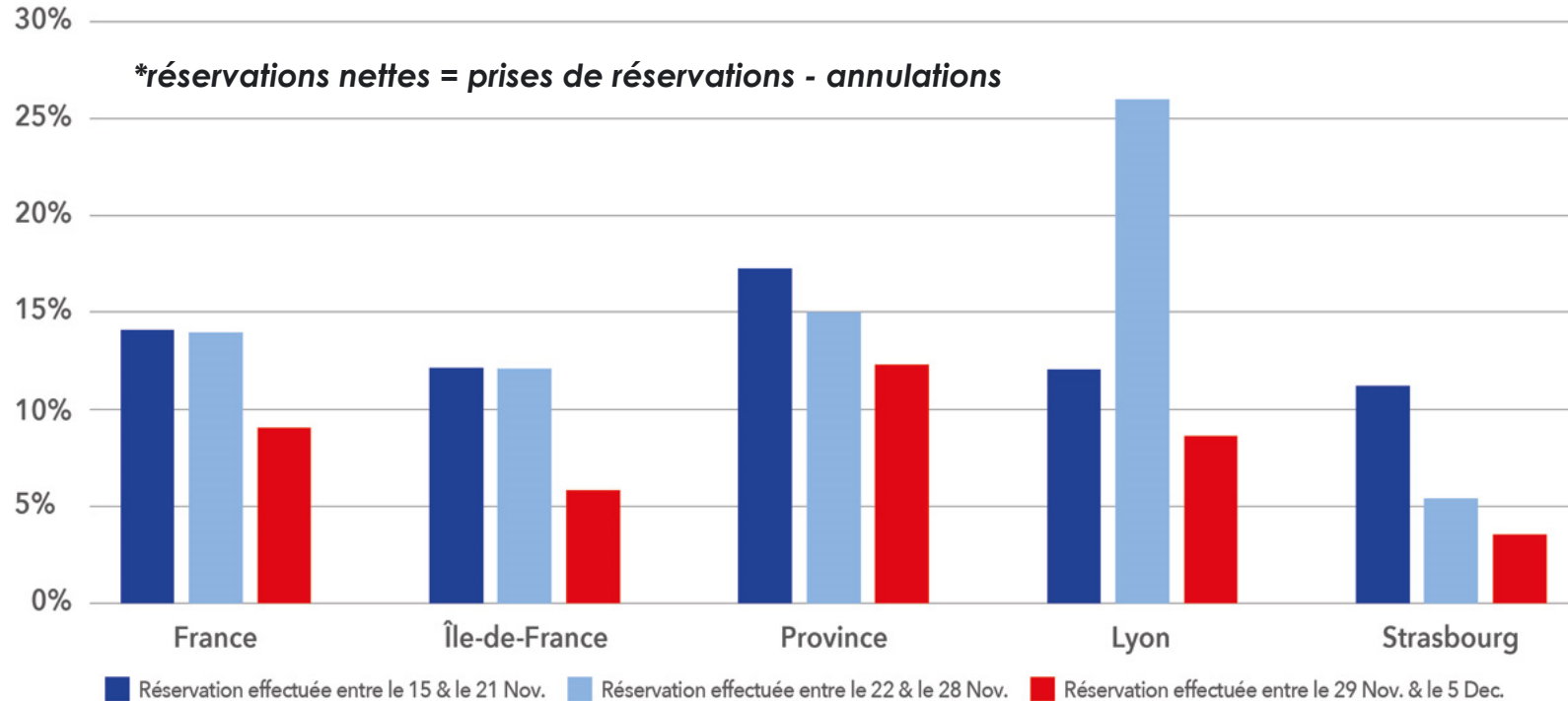
Les prix sont également en augmentation dans les Alpes Maritimes et limite la baisse des chiffres d'affaires (-6% contre -12% pour les taux d'occupation).

Alors que la situation était meilleure durant l'été et l'automne **dans le Var, les résultats cet hiver sont moins bons** avec une baisse sur les 3 indicateurs.

## France : évolution hebdomadaire des réservations nettes\*

Pour la période du 13 au 31 décembre

Prises des réservations nettes (Évolution en %) pour la fin Décembre (13-31)



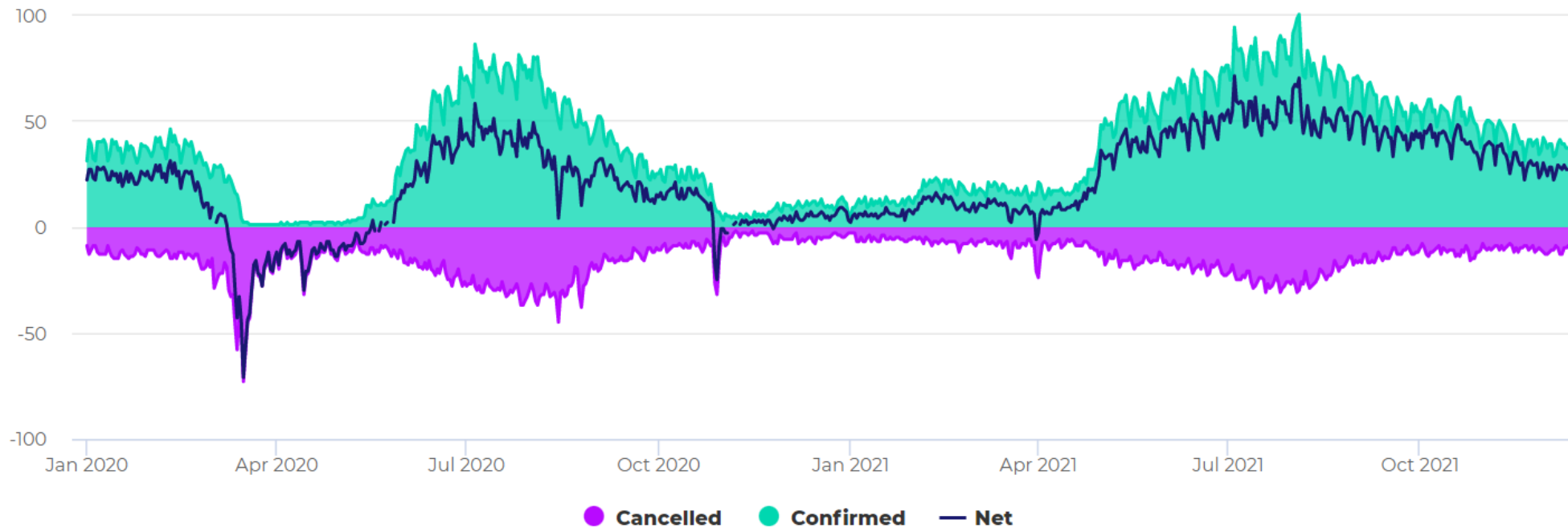
**Les réservations nettes sur la dernière semaine signent un net repli**, porté par un nombre important d'annulations. En effet, les prises de réservations hebdomadaires sont passées de +14% sur la semaine du 15 au 21 novembre à +9% sur la semaine du 29 novembre au 5 décembre.

**La province, qui enregistre des taux moins élevés de réservation en fin d'année** que l'Île-de-France a vu ses réservations reculer progressivement chaque semaine, au fil de la hausse des cas de contaminations.

**Ce graphique ne montre pas les réservations nettes suite aux nouvelles restrictions annoncées lundi 6 décembre.**

## Provence-Riviera réservations quotidiennes

du 1<sup>er</sup> janvier au 13 décembre



Ce graphique représente le volume quotidien de réservations traitées par d-edge mais aussi le volume d'annulations et le delta (net) correspondant.

On remarque que **malgré la diffusion active du virus, le niveau d'annulation n'a pas augmenté depuis octobre.**

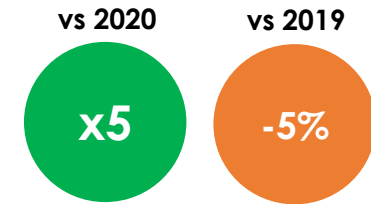
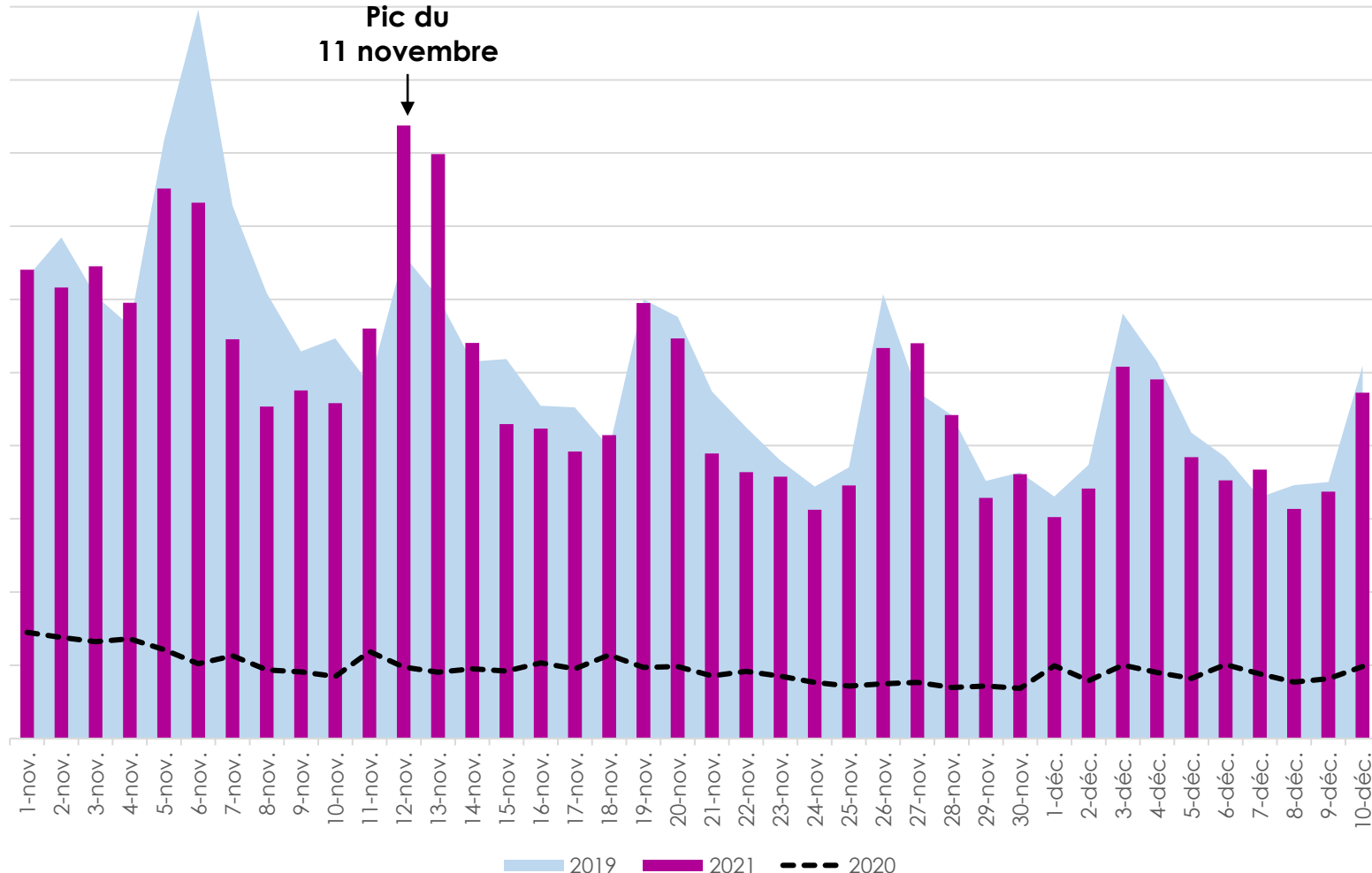
Provence-Alpes-Côte d'Azur

# Suivi des avis clients

Sources : FairGuest

## Hôtellerie : évolution des avis clients

Pour la période du 1<sup>er</sup> novembre au 10 décembre



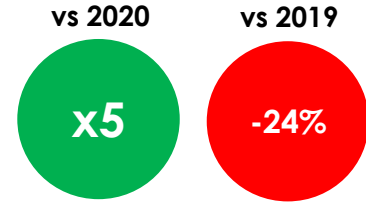
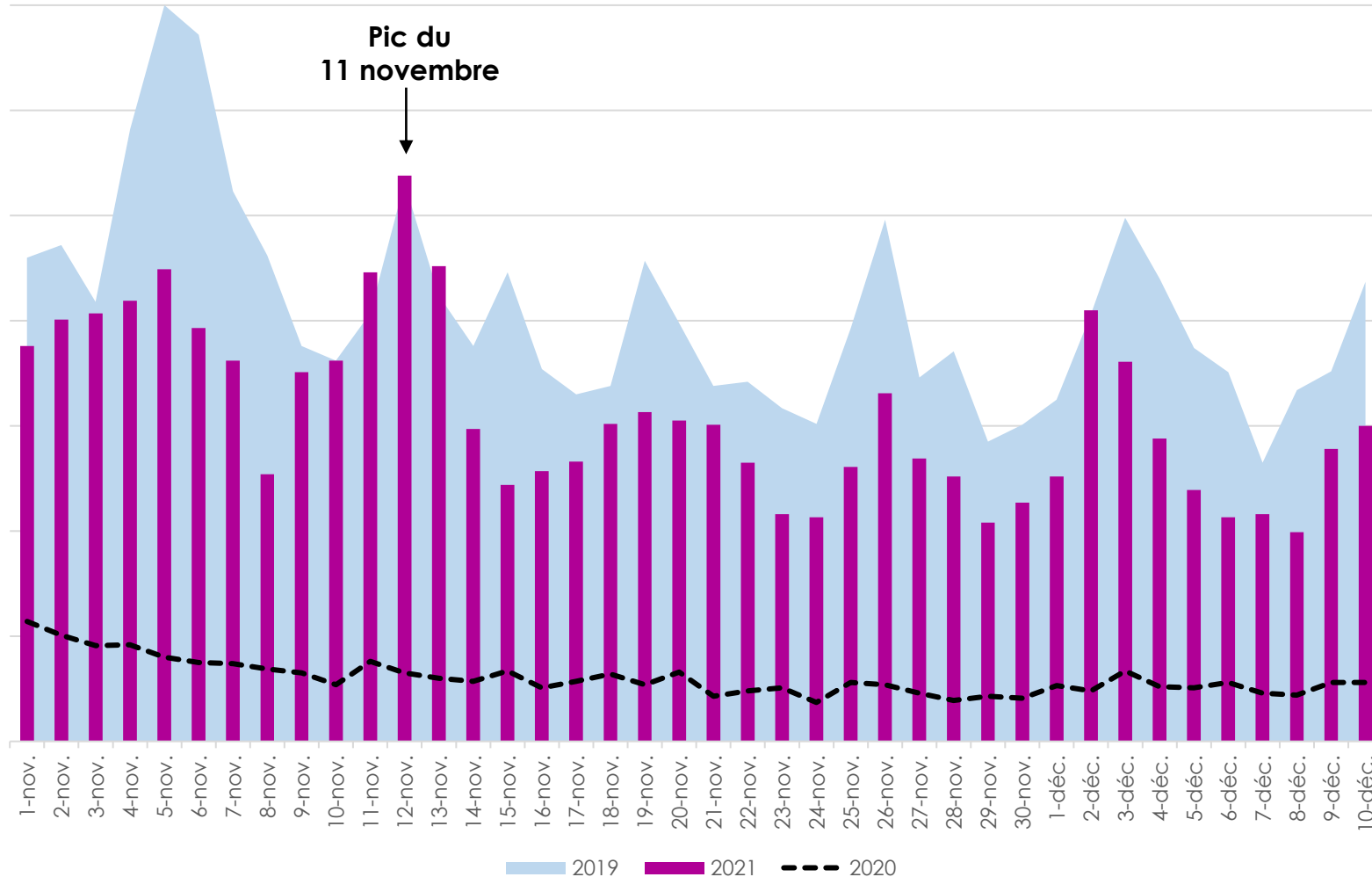
Sur la période de novembre à début décembre, **les avis déposés sur les hôtels de région Sud sont quasiment au niveau de 2019.**

L'année dernière, à la même période, la France était dans un confinement partiel qui empêchait les déplacements, ce qui se traduisait par une activité hôtelière quasi à l'arrêt.



## Restaurants : évolution des avis clients

Pour la période du 1<sup>er</sup> novembre au 10 décembre



Contrairement à l'hôtellerie, sur la période de novembre à début décembre, **les avis déposés sur les restaurants de la région Sud n'ont pas retrouvé leur niveau de 2019.**

Cependant, **l'activité est bien supérieure à celle de l'année dernière lourdement impactée par le confinement partiel** décidé à cette période.

Provence-Alpes-Côte d'Azur

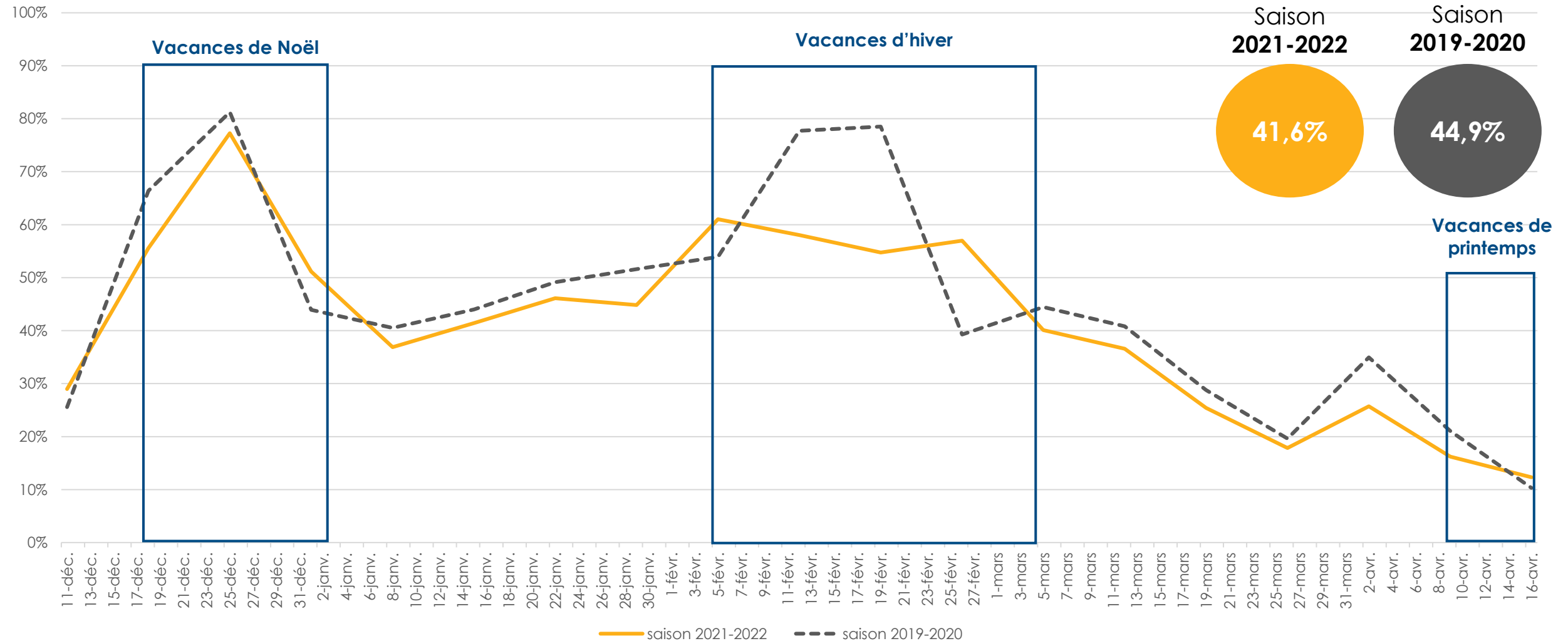
# Montagne Alpes du Sud Perspectives Saison 2021-2022 Focus vacances de Noël

Source :  
G2A  
Atout France  
YouGov  
Google Destination  
Abritel

# Montagne région Sud

## Alpes du Sud : Taux d'occupation sur la saison

au 10 décembre 2021 comparativement au 13 décembre 2019



Saison 2021-2022: 41,6%

Saison 2019-2020: 44,9%

Source G2A Consulting à date du 10 décembre 2021

## Alpes du Sud : Taux d'occupation sur la saison

au 10 décembre 2021 comparativement au 13 décembre 2019

	Taux d'occupation Saison 2021-2022	Taux d'occupation Saison 2019-2020	Ecart
Avant-saison	29%	25,6%	+3,4 points
<b>Vacances de Noël</b>	<b>66,5%</b>	<b>73,8%</b>	<b>-7,3 points</b>
Intervacances de janvier	44,1%	45,8%	-1,7 point
Vacances d'hiver	57,7%	62,3%	-4,7 points
Intervacances de mars	29,1%	33,8%	-4,7 points
Vacances de printemps	14,4%	15,7%	-1,4 points
<b>Saison</b>	<b>41,6%</b>	<b>44,9%</b>	<b>-3,3 points</b>

Globalement sur l'ensemble des périodes, **les taux d'occupation de cette saison sont légèrement inférieurs à ceux de la saison 2019-2020.**

Cependant compte tenu de la diffusion active du virus et de la tendance aux réservations de dernières minutes, les niveaux sont encourageants.

Le taux d'occupation des vacances de Noël est à 66,5% en baisse de -7 points par rapport à la saison 2019-2020

**Avec près de 60% des hébergements déjà réversés pour les vacances d'hiver, si l'épidémie et les contraintes gouvernementales le permettent, la saison devrait être réussie.**

## Alpes du Sud : Taux d'occupation des vacances de Noël par mode d'hébergement

au 10 décembre 2021 comparativement au 13 décembre 2019

	Première semaine du 18 au 24 décembre			Deuxième semaine du 25 décembre au 2 janvier		
	2021	2019	écart	2021	2019	écart
Agences immobilières	58,2%	63%	-4,8 points	87,8%	83,2%	+4,6 points
Résidences de tourisme	63,9%	77,4%	-13,5 points	81,4%	89,5%	-8,2 points
Hôtels	55,7%	55,5%	+0,2 point	81,7%	75,5%	+6,3 points
Villages vacances	49,2%	56,4%	-7,2 points	65,2%	64,5%	+0,7 point
<b>Global</b>	<b>55,6%</b>	<b>66,4%</b>	<b>-10,8 points</b>	<b>77,2%</b>	<b>81,2%</b>	<b>-4 points</b>

**Les résultats sont meilleurs la deuxième semaine** (celle du jour de l'an) avec **21,6 points d'écart** à date avec la première (période du réveillon de Noël moins propice aux séjours).

À l'exception des résidences de tourisme, les taux d'occupation sont **meilleurs que la saison de référence lors de la deuxième semaine des vacances**.

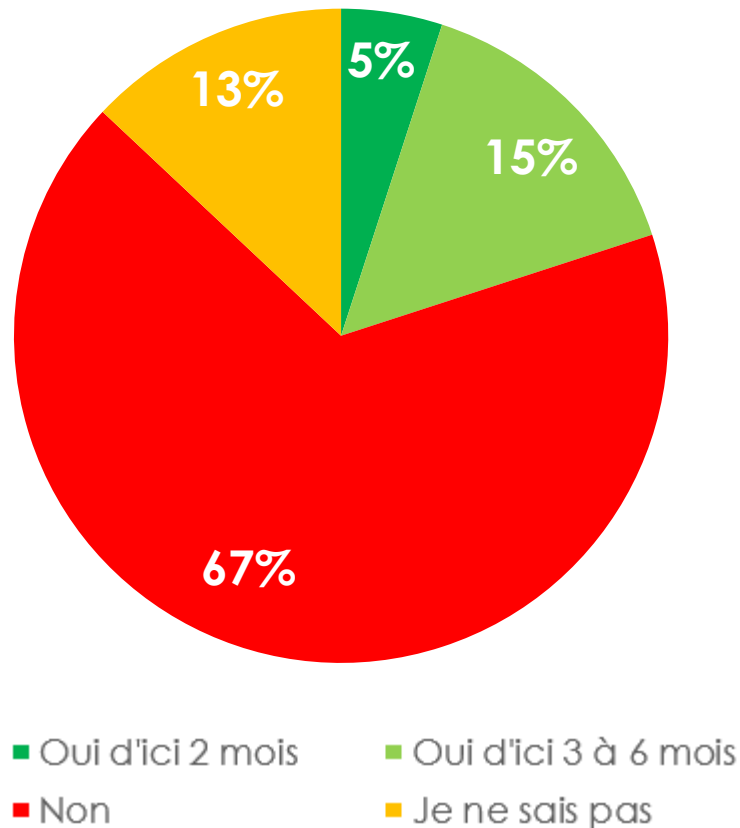
**L'hôtellerie atteint plus de 80%** de taux d'occupation moyen et les **agences immobilières près de 90%**.

Le global ne tient pas compte de l'hébergement locatif de particulier à particulier.

# Montagne Française

## France : Intentions de séjours à la montagne des Français

Avez-vous l'intention de partir aux sports d'hiver dans les 6 prochains mois ?



**20%**

des Français ont l'intention de partir aux sports d'hiver dans les 6 prochains mois.

*Etude Omnibus pour YouGov réalisée du 29 octobre au 1<sup>er</sup> novembre 2021 auprès de 1 005 personnes représentatives de la population nationale française âgée de 18 ans et plus, selon la méthode des quotas.*

## Recherches en ligne des Hébergements touristiques

Du 15 novembre au 5 décembre 2021

### Top 10 des communes des Alpes du Sud les plus recherchées

1. Les Orres
2. Isola
3. La Salle-les-Alpes
4. Uvernet-Fours
5. Vars
6. Orcières
7. Saint-Étienne-de-Tinée
8. Gap
9. Névache
10. Le Dévoluy



Photo istock Maica

# Montagne Française

## Benchmark des revenus médians des hôtes en hébergements locatifs



D'après Airbnb, sur les **15 destinations de montagne aux revenus médians les plus importants** on retrouve **3 stations des Alpes-du-Sud** : Saint-Chaffrey (domaine de Serre-Chevalier), Orcières et les Orres.

*Classement effectué sur la saison 2019/2020*

A noter aussi, la présence de la station de **La Grave** (2<sup>ème</sup> place), d'**Isola 2000** (4<sup>ème</sup> place) et de **Puy-Saint-Vincent** (6<sup>ème</sup> place) dans le top 10 des stations françaises les plus accueillantes.

*Pour établir ce classement Airbnb a observé le pourcentage des notes 5 étoiles reçues par les hôtes sur Airbnb dans les zones de haute-montagne pour les séjours ayant eu lieu entre le 21 décembre 2019 et le 9 mars 2020 sur la plateforme.*



# Montagne Française

## Recherches d'hébergements CtoC vacances de Noël

Classement des  
départements les plus recherchés  
pour les vacances de Noël  
sur Abritel :

1. Savoie
2. Haute-Savoie
3. Vosges
4. Finistère
- 5. Hautes-Alpes**
6. Hautes-Pyrénées
7. Isère
8. Charente-Maritime
9. Morbihan
- 10. Var**

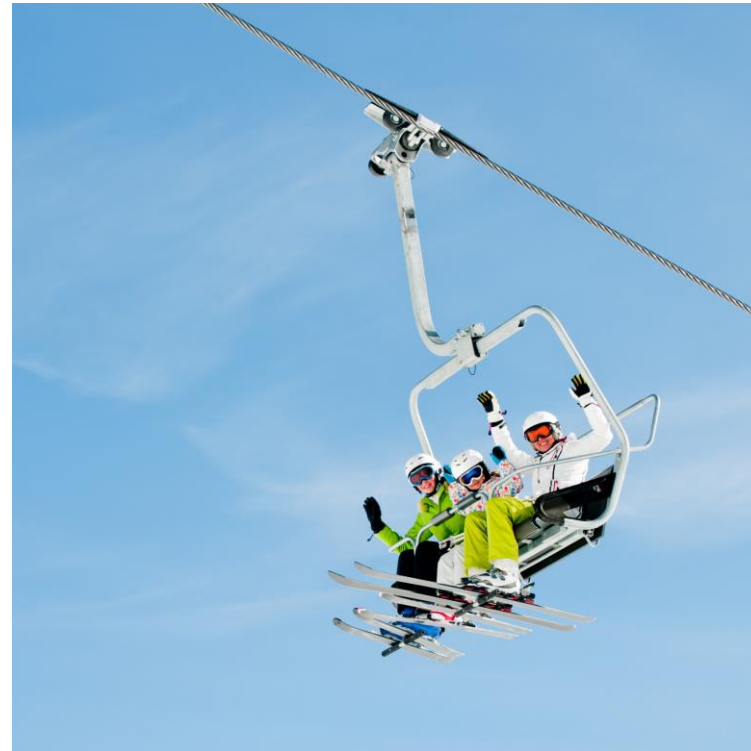


Photo istock wojciech\_gajda

On note la présence de **2 départements de Provence-Alpes-Côte d'Azur dans le classement** et la **prédominance de la montagne**, on retrouve également **certain département littoraux** (Finistère, Charente-Maritime, Morbihan et Var).

# Montagne Française

## Hébergements CtoC : performances décembre

Évolutions 2021/2019 des performances de la location touristique de particulier à particulier pour le mois de décembre (relevés fin novembre)

	Offre	Demande	Taux d'occupation
Alpes du Nord	+4%	+10%	+2 points
<b>Alpes du Sud</b>	<b>+13%</b>	<b>+29%</b>	<b>+3 points</b>
Pyénées	+13%	+35%	+5 points
Massif moyenne montagne	+17%	+28%	+2 points

**Les perspectives** du secteur dans les massifs français **pour le mois de décembre sont en hausse** par rapport à 2019.

**La demande est forte dans les Alpes du Sud accompagnée d'une augmentation de l'offre** (phénomène que l'on ne retrouve pas sur le reste du territoire régional où l'offre et la demande sont en baisse de respectivement -10% et -18% sur le littoral).

Ces résultats doivent néanmoins être interprétés avec précautions dans la mesure où **les réservations de dernières minutes sont importantes depuis le début de la crise sanitaire.**

Provence-Alpes-Côte d'Azur

# Économie Secteur aérien Veille internationale

Sources :  
Atout France  
ForwardKeys  
OMT

## Benchmark : recettes du tourisme international France vs destinations

Evolution par rapport à 2019 des recettes du tourisme international dans les principales destinations mondiales

par rapport à 2019	France	Espagne	Italie	Etats-Unis	Chine
2020	-50%	-77%	-61%	-64%	-52%
1 <sup>er</sup> trimestre 2021	-59%	-90%	-82%	-74%	-67%
2 <sup>ème</sup> trimestre 2021	-59%	-80%	-77%	-68%	-67%
juillet 2021	-34%	-53%	-47%	-66%	-67%
août 2021	-23%	-47%	-22%	-68%	-71%
septembre 2021	-24%	-44%	-19%	-67%	-73%

La **saison estivale consacre le leadership de la France en Europe** en matière de recettes du tourisme international avec plus de 15 Md€ au troisième trimestre (contre 13,6 Md€ pour l'Espagne et 11,8 Md€ pour l'Italie).

**En tendance aussi, la France s'en sort mieux** que ses voisins méditerranéens **même si l'Italie résiste un peu mieux en septembre.**

**La Chine et les Etats-Unis** sont toujours en **très forte baisse**, cependant **compensé** en partie **par la** force de leurs **clientèles domestiques.**

## Benchmark évolution 2021/2019 des départs à 3 mois (décembre-janvier-février 2022)

Provenance/destination	France	Espagne	Italie
<b>Global international</b>	<b>-39%</b>	<b>-28%</b>	<b>-55%</b>
Etats-Unis	-27%	-27%	-31%
Canada	-11%	-54%	-41%
Chine	-98%	-100%	-100%
Russie	-91%	-89%	-90%
Israël	-25%	-55%	-76%
Grande-Bretagne	-35%	-35%	-45%
Suède	-1%	+48%	-5%
Danemark	-7%	+45%	-10%

**A fin novembre 2021, les départs à 3 mois vers la France sont en baisse de -39% par rapport à 2019 mais en rebond de +19 points par rapport aux commandes fin septembre.**

Dans le détail, le marché américain continue sa reprise (à près des ¾ du niveau de 2019) tendance encore plus forte pour le Canada.

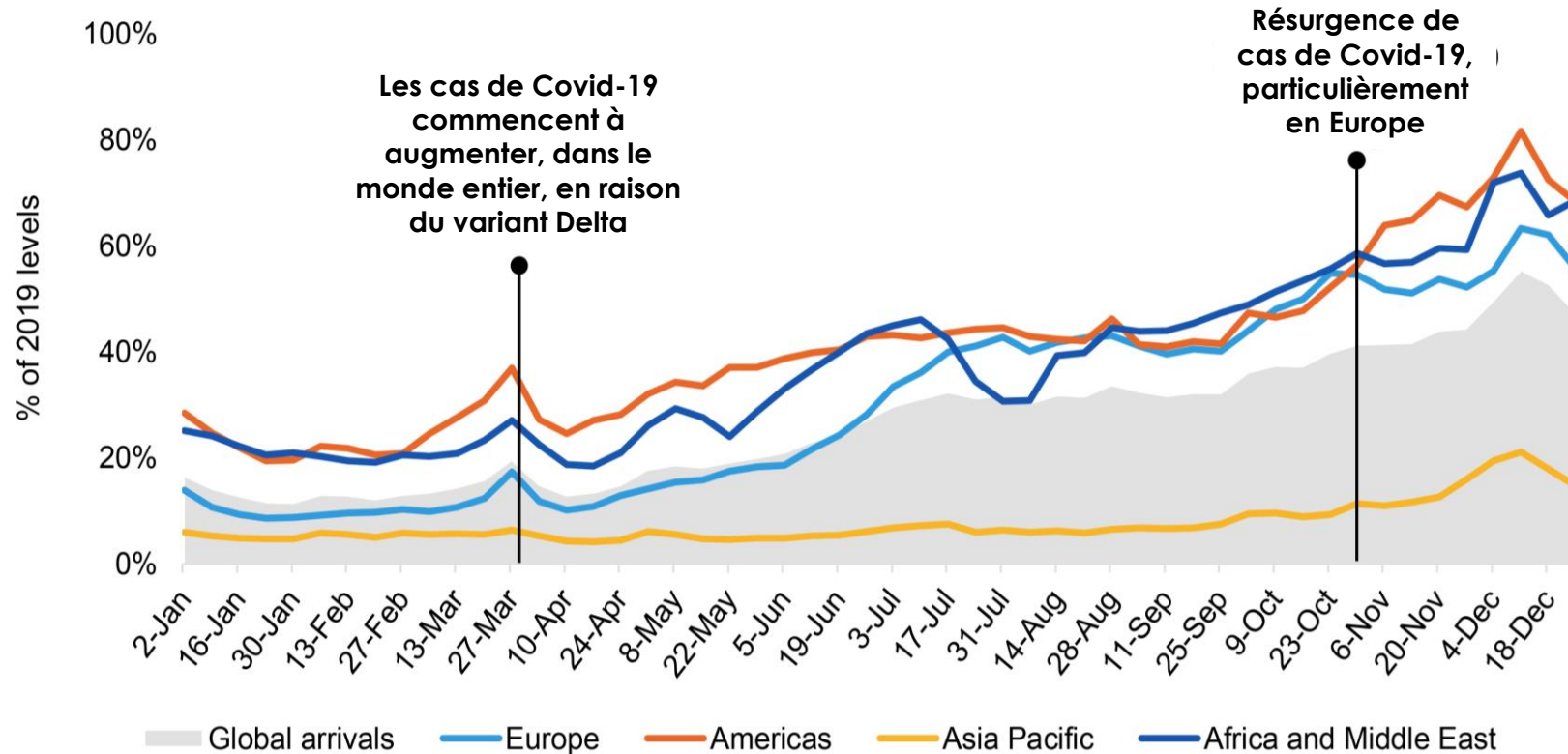
**Les résultats sont toujours aussi négatifs pour la Chine et la Russie (en lien avec la non homologation de leurs vaccins respectifs, ce qui empêche les voyages en Europe).**

**La situation s'améliore encore pour le marché britannique (-35% contre -54% en septembre).**

Les pays scandinaves restent les plus actifs (avec un retour au niveau de 2019 pour les réservations à 3 mois).

## Arrivées internationales entre janvier et décembre 2021 par continent

Au 25 novembre 2021, comparativement à 2019



On note une **progression des arrivées aériennes à partir de mi-février, stoppée fin mars** par l'arrivée du variant Delta et l'augmentation des cas.

**Le niveau** des arrivées internationales en **Amériques et Afrique/Moyen-Orient** par rapport à 2019 **est supérieur à l'Europe jusqu'au milieu de l'été** puis le niveau des **3 régions se confond jusqu'au début du mois de novembre** et la **résurgence de cas de Covid en Europe**.

En fin d'année, le niveau des arrivées internationales en Amériques et Afrique/Moyen-Orient est à plus de 70%

A l'inverse, **en Asie-Pacifique, le secteur est très en retrait par rapport aux autres régions** malgré une légère amélioration en fin d'année.

## Classements des villes en arrivées internationales en 2021 et 2019

		% share in 2021
1	Dubai (United Arab Emirates)	5%
2	Cancun (Mexico)	4%
3	Istanbul (Turkey)	3%
4	New York (U.S.A.)	2%
5	Miami (U.S.A.)	2%
6	Paris (France)	2%
7	Doha (Qatar)	2%
8	London (United Kingdom)	2%
9	Cairo (Egypt)	2%
10	Madrid (Spain)	1%
11	Amsterdam (Netherlands)	1%
12	Punta Cana (Dominican Republic)	1%
13	San Juan (Puerto Rico)	1%
14	Lisbon (Portugal)	1%
15	Athens (Greece)	1%
16	Mexico City (Mexico)	1%
17	Palma Mallorca (Spain)	1%
18	Rome (Italy)	1%
19	Barcelona (Spain)	1%
20	Frankfurt (Germany)	1%

		% share in 2019
1	Dubai (United Arab Emirates)	3%
2	London (United Kingdom)	3%
3	Bangkok (Thailand)	2%
4	Paris (France)	2%
5	New York (U.S.A.)	2%
6	Tokyo (Japan)	2%
7	Istanbul (Turkey)	2%
8	Seoul (South Korea)	2%
9	Singapore (Singapore)	2%
10	Hong Kong (Hong Kong)	2%
11	Shanghai (China)	1%
12	Amsterdam (Netherlands)	1%
13	Rome (Italy)	1%
14	Jeddah (Saudi Arabia)	1%
15	Taipei (Taiwan)	1%
16	Madrid (Spain)	1%
17	Los Angeles (U.S.A.)	1%
18	Miami (U.S.A.)	1%
19	Osaka (Japan)	1%
20	Barcelona (Spain)	1%

### Les faits marquants:

Le **fort retrait des destinations asiatiques** (8 dans le top 20 en 2019, il n'y en a plus en 2021) **au profit des destinations européennes et du Moyen-Orient**

L'entrée de Cancun à la 2<sup>ème</sup> place alors que la destination n'était même pas dans les 20 premières en 2019.

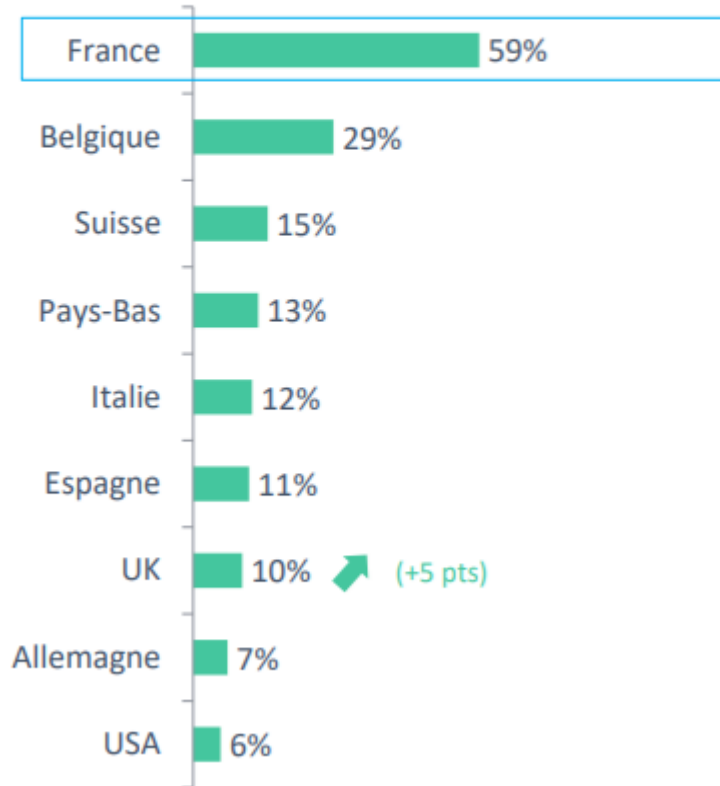
Tout comme les Caraïbes (Punta Cana et San Juan) démontrant un fort rebond de la clientèle américaine sur les destinations de proximité.

# Baromètre demande des voyageurs actifs

## Intentions de séjours vers France dans les 6 prochains mois

### ENVISAGENT UN SEJOUR DE LOISIR EN FRANCE

(Base : envisagent un séjour de loisir 6 prochains mois)



### DESTINATIONS FRANCAISES ENVISAGEES\*

(Base : envisagent un séjour en France)

En %	FRANCE	EUROPE DE L'OUEST (1)	EUROPE DU SUD (2)*
A LA MER	38%	37%	22%
A LA MONTAGNE	36%	25%	20%
A LA CAMPAGNE	21%	26%	16%

(1) Royaume-Uni, Belgique, Pays-Bas, Allemagne, Suisse.

(2) Italie, Espagne

### DESTINATIONS DU LITTORAL ENVISAGEES\*

(Base : envisagent un séjour à la mer en France)

En %	FRANCE	EUROPE DE L'OUEST
CÔTE ATLANTIQUE	34%	21%
BRETAGNE	29%	40%
OCCITANIE	27%	23%
PROVENCE / CÔTE D'AZUR	23%	37%
NORMANDIE	21%	30%
LE PAYS BASQUE	21%	13%
CORSE	6%	4%

Parmi les touristes envisageant un séjour de loisir dans les 6 prochains mois : **3 Belges sur 10** envisagent un séjour en France

**1 Britannique sur 10** (soit deux fois plus que lors de la dernière enquête, en octobre).

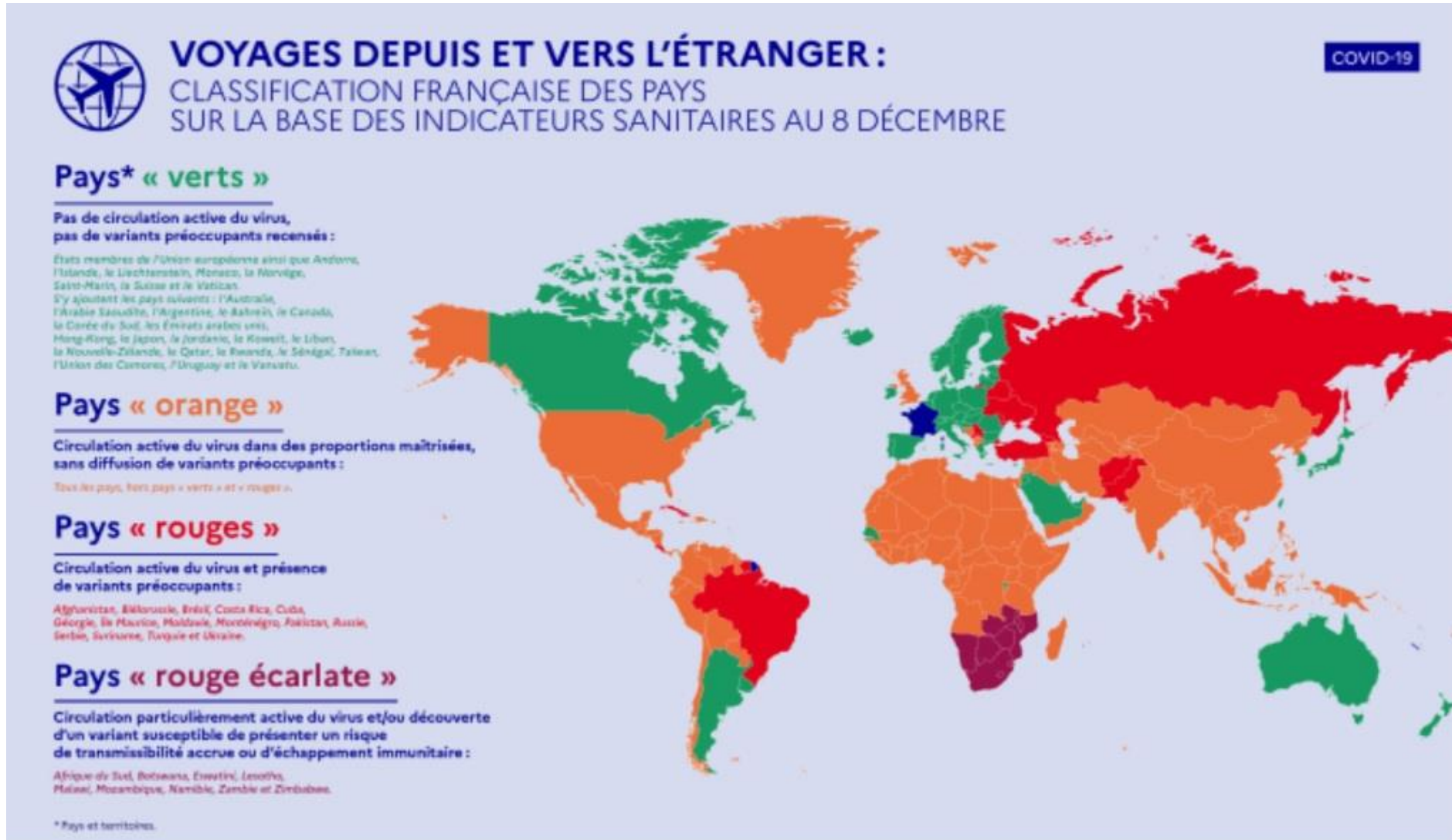
**Les destinations du littoral et de la montagne font jeu égal sur le marché français.**

Concernant les marchés de **l'Europe de l'Ouest**, **37%** de ceux qui envisagent un séjour à la mer en France **prévoient d'aller en région Sud.**



# Mobilités des marchés internationaux

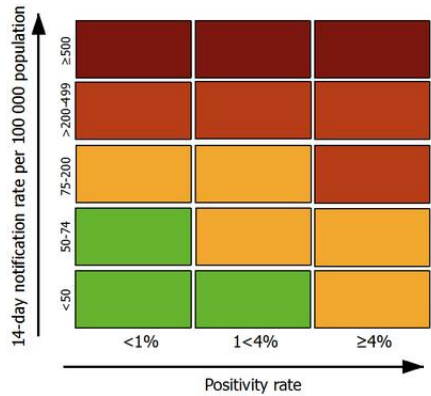
## Etat des mobilités internationales vers la France au 9 décembre



# Carte de l'épidémie

## Cas de covid 19 sur les 14 derniers jours pour 100 000 habitants et positivité des tests

Au 9 décembre



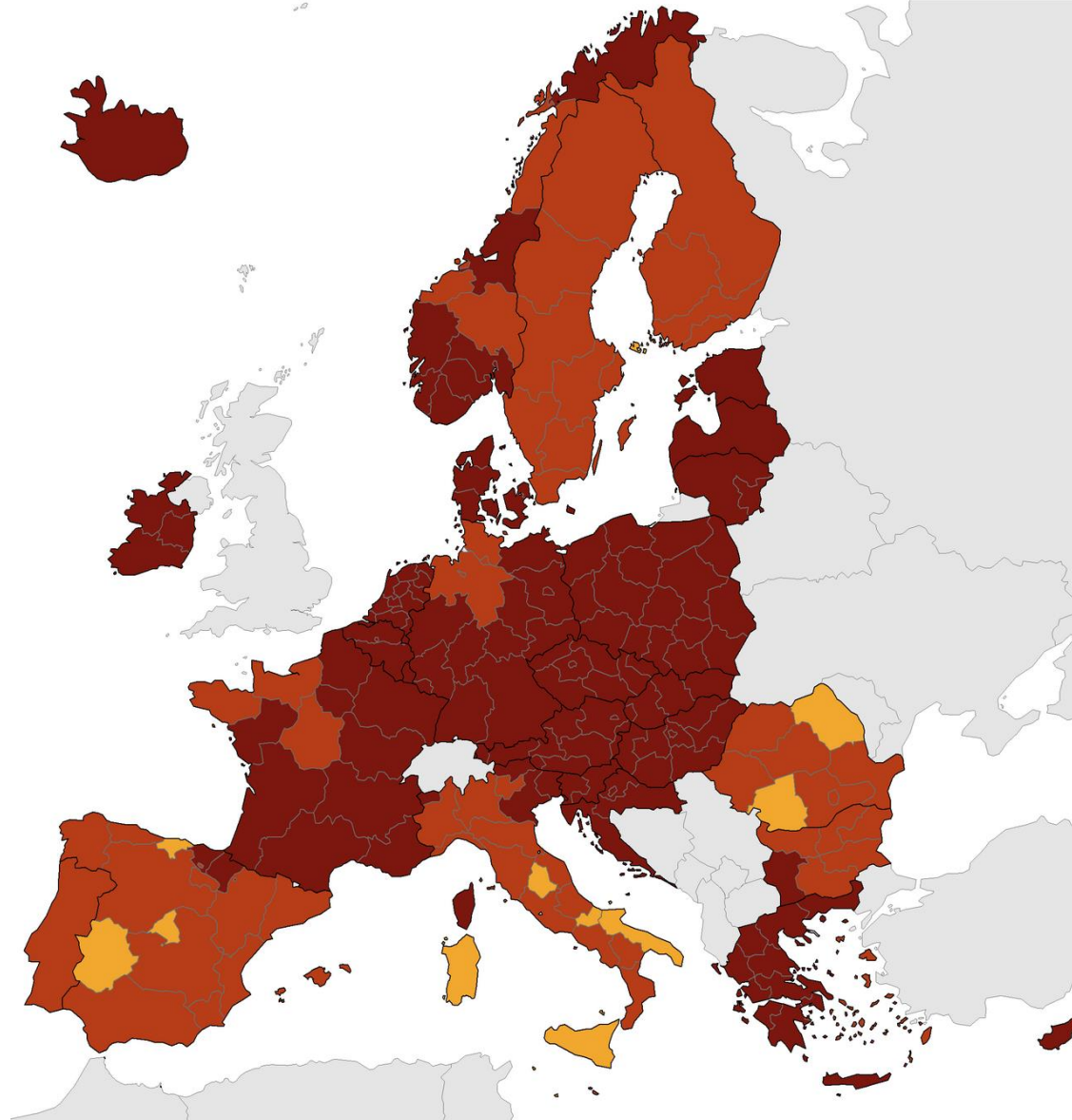
- Testing rate < 300 per 100 000 population
- No data available
- Not included

Regions not visible in the main map extent

- Azores
- Canary Islands
- Guadeloupe and Saint Martin
- Guyane
- La Reunion
- Madeira
- Martinique
- Mayotte

Countries not visible in the main map extent

- Malta
- Liechtenstein



D'après les derniers résultats publiés par le Centre Européen de prévention et de contrôle des maladie, **la circulation du virus est très forte sur l'ensemble de l'Europe.**

On note néanmoins des **niveaux légèrement plus faibles en Espagne, Italie et une partie de la Scandinavie.**

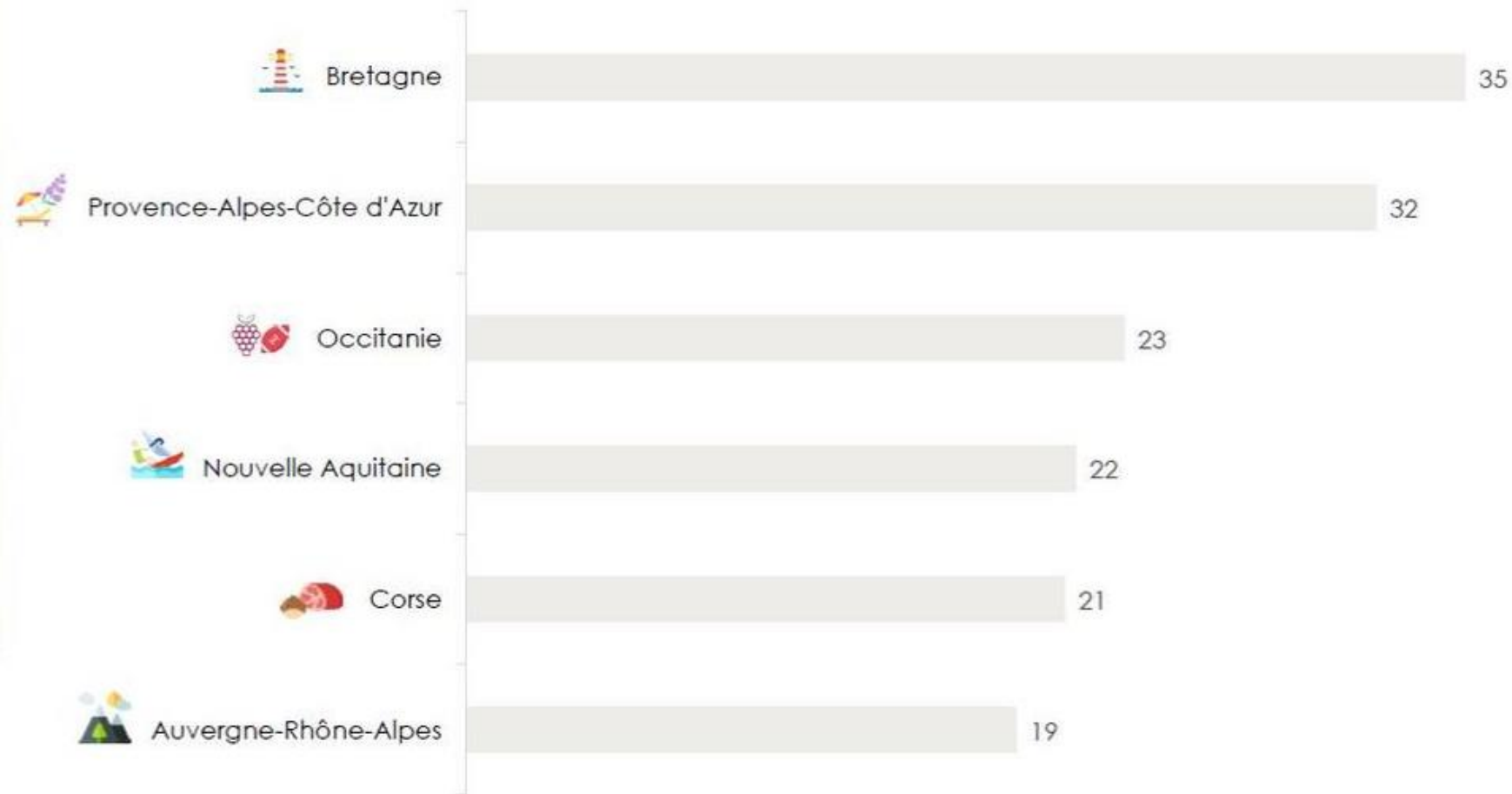
Provence-Alpes-Côte d'Azur

# Veille nationale

Sources :  
Sociovision pour TF1

# Enquête des régions

Quelles sont pour vous les deux plus belles régions de France ?



Les résultats d'une **vaste étude menée par Sociovision pour TF1** auprès de 3 500 Français ont été publiés.

La région **Provence-Alpes-Côte d'Azur** arrive à la **deuxième place des plus belles régions de France juste derrière la Bretagne.**

Cette enquête conforte l'attractivité de notre région.

# Tendances de l'activité touristique



**Pour contacter l'Observatoire du CRT:**

[observatoire@provence-alpes-cotedazur.com](mailto:observatoire@provence-alpes-cotedazur.com)



**Marc BONNEFOY**



**Saoussen BOUSSAHEL**



**Clément GENSOLLEN**