

Tendances de l'activité touristique n°19

15 novembre 2021

Sommaire

Tendances de l'activité touristique

Région Sud (données provisoires à début novembre 2021)

1. Fréquentation touristique vacances de la Toussaint
2. Zoom hôtellerie urbaine
3. Focus marchés internationaux
4. Recherches en ligne d'hébergements touristiques
5. Économie
6. Veille nationale et internationale



Utilisation des données et « copyrights » : Tous les éléments contenus dans ce document sont compilés ou réalisés par le CRT Provence-Alpes-Côte d'Azur à des fins de benchmark et d'analyse pour les professionnels du tourisme de la Région Sud. Toute utilisation pour d'autres acteurs ou à d'autres fins doit nécessairement faire l'objet d'un accord préalable du CRT.

Points saillants des vacances de la Toussaint

Le niveau de fréquentation globale de la région Sud est supérieur de +30% à celui de 2020 (confinement déclaré à ce moment là l'année dernière) et en légère baisse de -6% par rapport à 2019.

On note une fréquentation plus importante lors de la première semaine des vacances (+35% de nuitées).

Fréquentation de la clientèle française

Pendant les vacances de la Toussaint, la fréquentation touristique fut principalement portée par la clientèle française de proximité (régional et d'Auvergne-Rhône-Alpes) mais également d'Ile-de-France (1 touriste français sur 5).

Fréquentation de la clientèle internationale

Fin octobre, la fréquentation des marchés européens de proximité reste supérieure au niveau de 2019 pour la Belgique, la Suisse et les Pays-Bas. On note un retour lors des deux dernières semaines d'octobre de la clientèle britannique (70% du niveau de 2019).

Les marchés lointains restent absents à l'exception des Américains.

Hôtellerie

Le taux d'occupation moyen des hôtels de la région pendant les vacances de la Toussaint est de 58% (près de deux fois supérieur à celui de l'année dernière) et en légère baisse par rapport à 2019 (-2 points).

Le niveau de performance est très nettement supérieur la première semaine (64% contre 51 % la deuxième semaine) à l'échelle de la région comme pour l'ensemble des départements de la région.

Perspectives

D'après la dernière enquête de l'OMT, les experts du tourisme sont une grande majorité (88%) à estimer que le retour au niveau pré-pandémie ne se fera pas avant 2023.

Provence-Alpes-Côte d'Azur

Fréquentation touristique

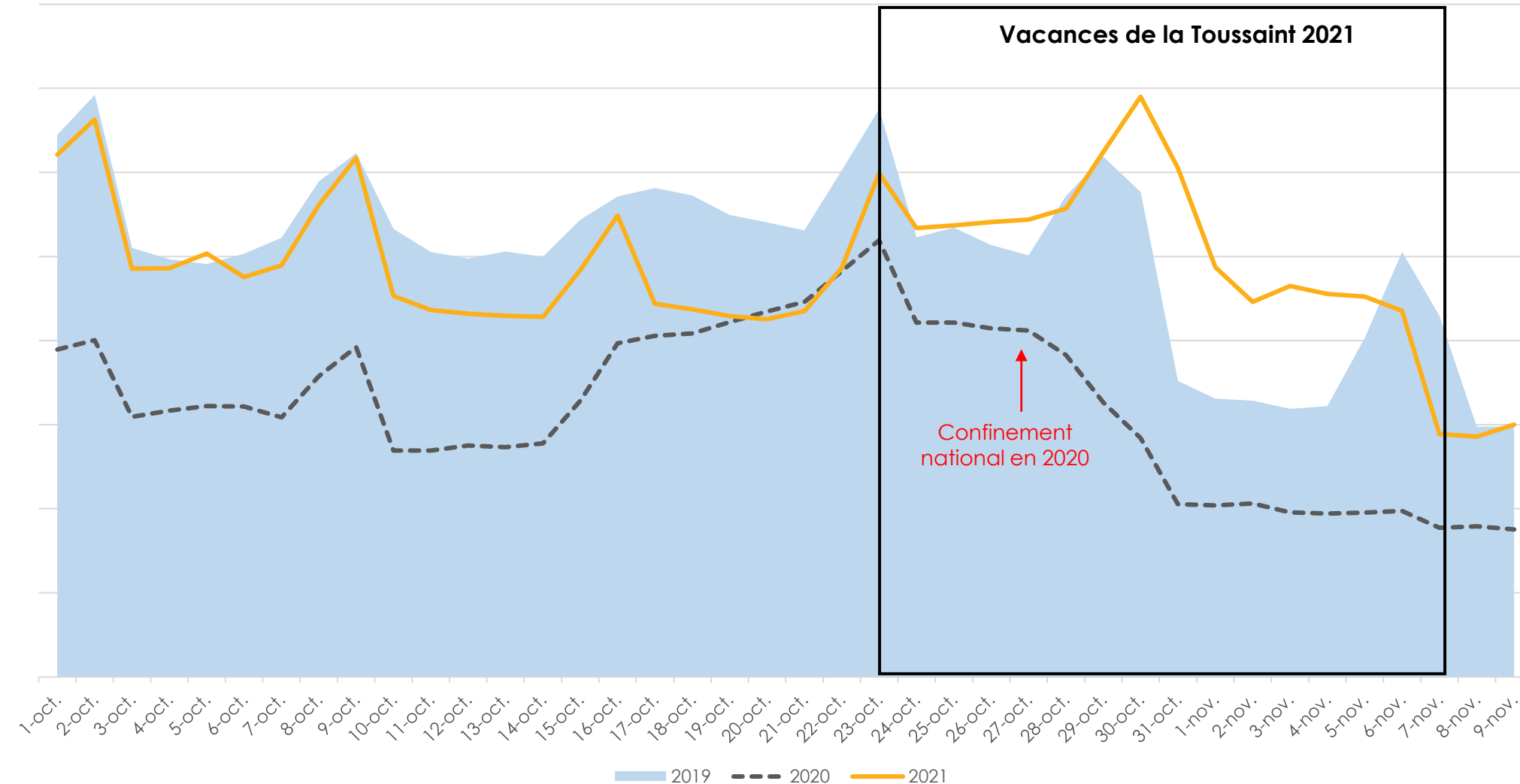
Vacances de la Toussaint

Source :
Flux Vision Tourisme

Vacances de la Toussaint

Région Sud : fréquentation touristique globale (Français+ international)

Evolution 2021/2020/2019 en %



Vacances de la
Toussaint 2021

vs 2020

+30%

vs 2019

-6%

La fréquentation touristique de la région Sud **sur cette période est en progression** cette année par rapport à l'année dernière (caractérisée par le début du deuxième confinement) et **en légère baisse** par rapport à 2019.

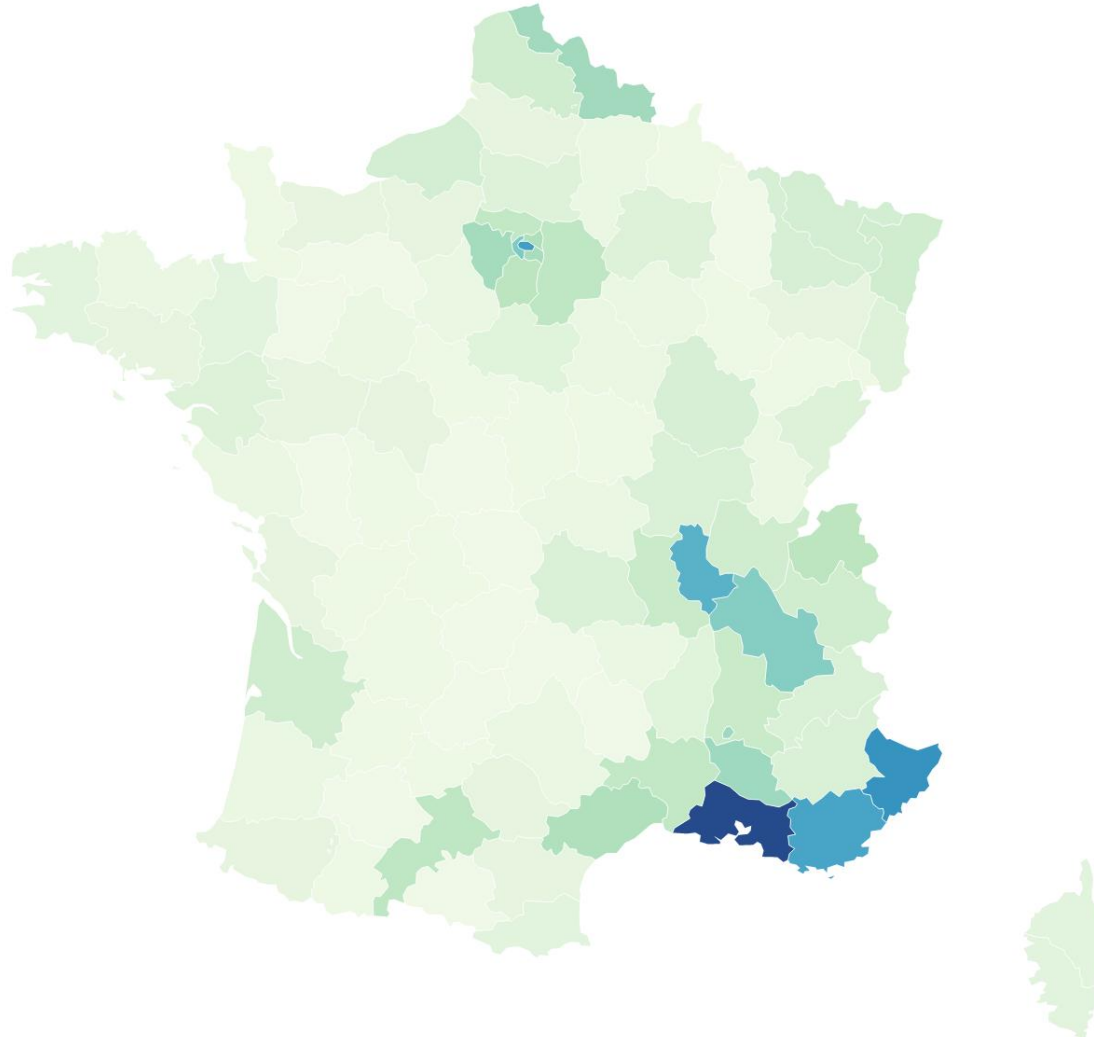
Vacances de la Toussaint

Région Sud : répartition des nuitées touristiques françaises



Top 10 des départements

1. Bouches-du-Rhône
2. Alpes-Maritimes
3. Paris
4. Var
5. Rhône
6. Hauts-de-Seine
7. Isère
8. Vaucluse
9. Nord
10. Yvelines



Pendant ces vacances, la fréquentation touristique de la région est principalement portée par le tourisme de proximité.

D'abord intrarégional (près de 28% des nuitées françaises) avec 4 départements de la région dans le top 10 mais également l'Isère et le Rhône.

Paris Ile-de-France représente plus d'1 touriste sur 5 dans la région pendant ces vacances.

Provence-Alpes-Côte d'Azur

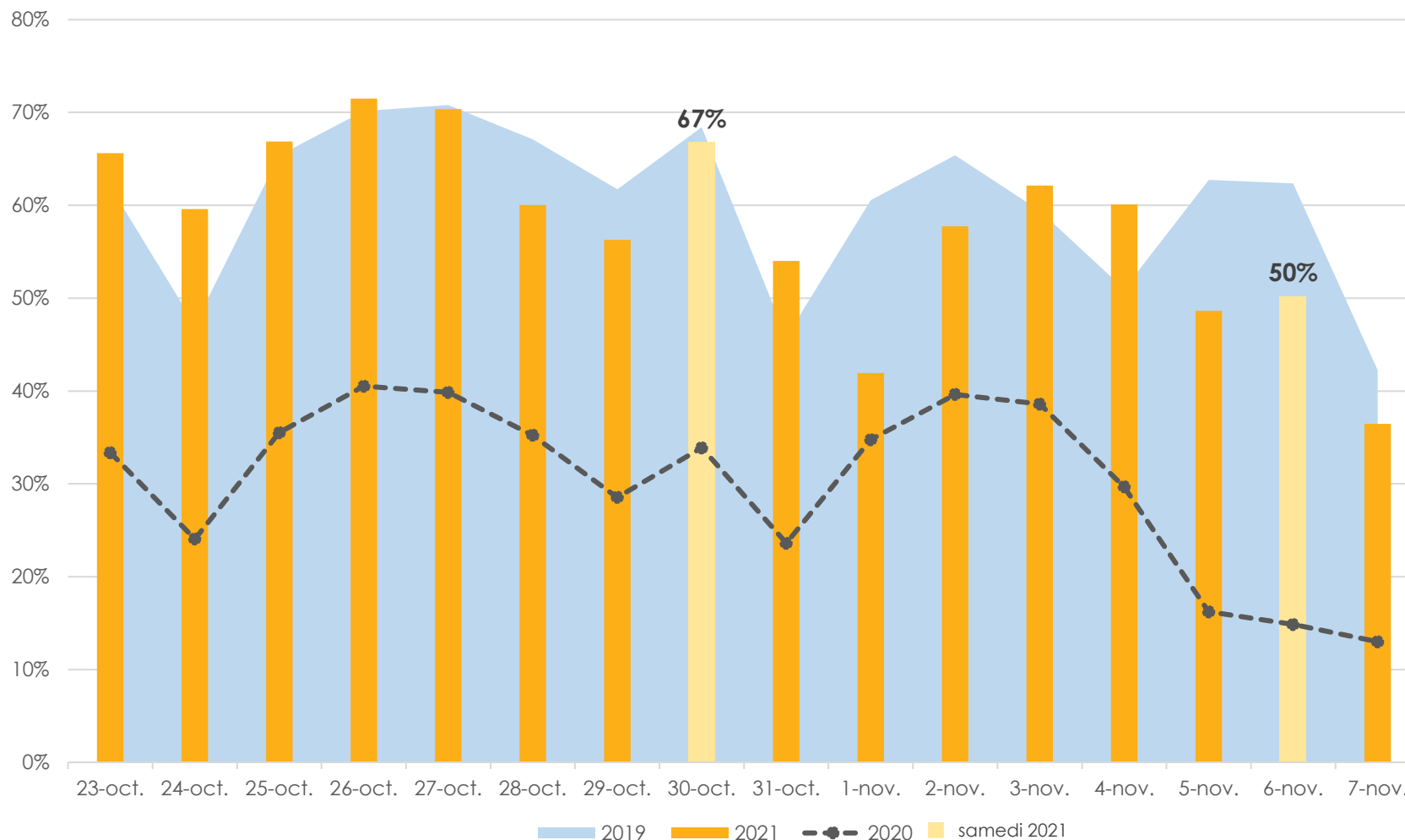
Zoom hôtellerie urbaine

point au 7 novembre

Source : MKG

Région Sud : taux d'occupation lors des vacances de la Toussaint

Evolution 2021/2019 (en %)



Taux d'occupation calculés sur le parc ouvert

Panel de 295 hotels des poles urbains en region Sud

	Taux d'occupation vacances de la Toussaint
2021	58%
2020	30%
2019	60%

Le taux d'occupation moyen est de 58%

Le niveau de performance **se rapproche de celui de 2019** (-2 points) et reste **quasiment deux fois plus important que celui de l'année dernière.**

Dans le détail, on note **de meilleurs résultats lors de la 1^{ère} semaine** de vacances (64%) que lors de la 2^{ème} (51%).

Différence particulièrement visible entre le samedi 30 octobre et le samedi 6 novembre (**17 points d'écart**).

Benchmark région Sud : taux d'occupation lors des vacances de la Toussaint

	To 2021 Vacances de la Toussaint	TO 1 ^{ère} semaine des vacances	TO 2 ^{ème} semaine des vacances
Alpes Maritimes	52%	59%	43%
Bouches-du-Rhône	64%	70%	56%
Var	51%	59%	43%
Vaucluse	49%	62%	39%

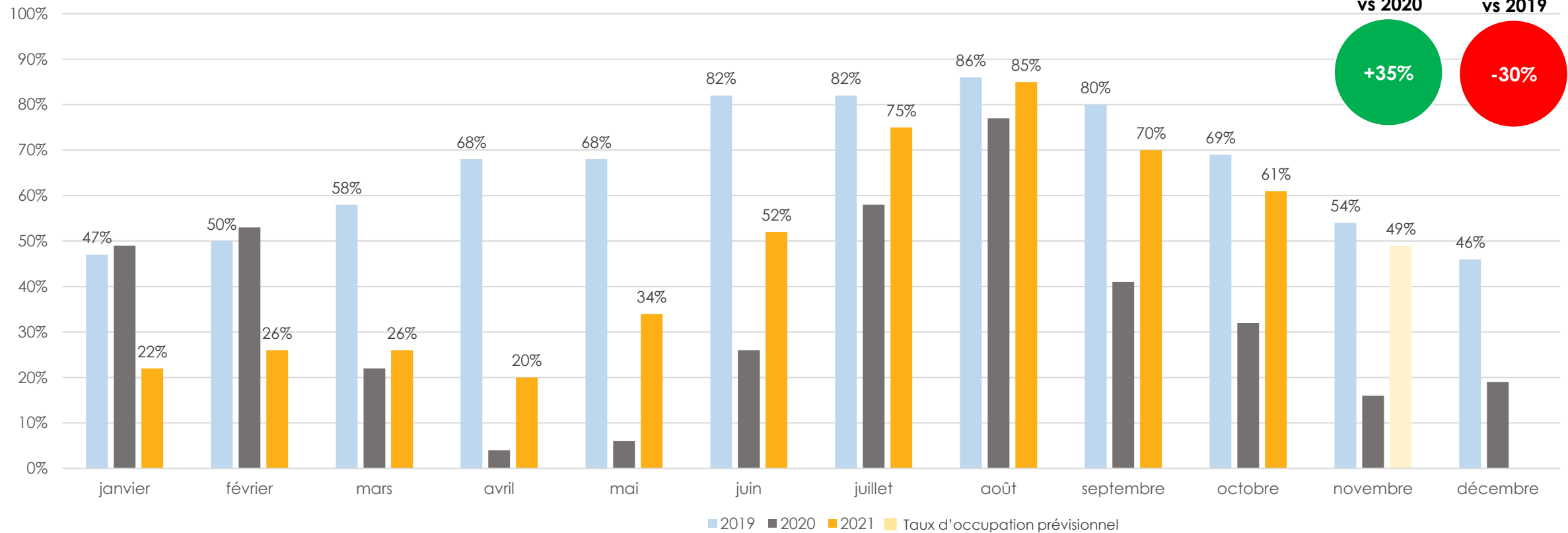
Les meilleurs résultats sont dans les Bouches-du-Rhône avec un taux d'occupation moyen très nettement supérieur à celui des autres départements.

Tout comme au niveau régional, **les résultats sont meilleurs lors de la première semaine que pour la deuxième** (en particulier dans le Vaucluse avec 23 points de différence).

Cet écart peut s'expliquer à la fois, par l'événementiel plus important lors de la première semaine, la météo plus favorable et le 1^{er} novembre positionné pour un week-end prolongé en fin de première semaine.

Région Sud : taux d'occupation mensuels

Evolution 2021/2020/2019 en %



janvier-novembre 2021

vs 2020

+35%

vs 2019

-30%

	janvier	février	mars	avril	mai	juin	juillet	août	septembre	octobre	Novembre *	décembre
Évolution 2021/2019	-53%	-48%	-55%	-71%	-50%	-37%	-9%	-1%	-13%	-12%	-9%	
Évolution 2021/2020	-55%	-51%	+18%	+400%	+467%	+100%	+29%	+10%	+71%	+91%	+206%	

Provence-Alpes-Côte d'Azur

Focus marchés internationaux

Source :
Flux Vision Tourisme
European Travel Commission

TENDANCES MARCHÉS EUROPÉENS

Région Sud (données provisoires au 31 octobre 2021)

1. Belgique **marché résilient**
2. Suisse **marché résilient**
3. Pays-Bas **marché résilient**
4. Allemagne **retour progressif**
5. Autriche **retour progressif**
6. Espagne **retour progressif**
7. Scandinavie **retour progressif**
8. Italie **encore en fort retrait**
9. Royaume-Uni **encore en fort retrait**



Utilisation des données et « copyrights » : Tous les éléments contenus dans ce document sont compilés ou réalisés par le CRT Provence-Alpes-Côte d'Azur à des fins de benchmark et d'analyse pour les professionnels du tourisme de la Région Sud. Toute utilisation pour d'autres acteurs ou à d'autres fins doit nécessairement faire l'objet d'un accord préalable du CRT.

Région Sud : fréquentation touristique

marché résilient

Evolution 2021/2020/2019 en %

janvier-octobre 2021

vs 2020

+30%

vs 2019

+7%

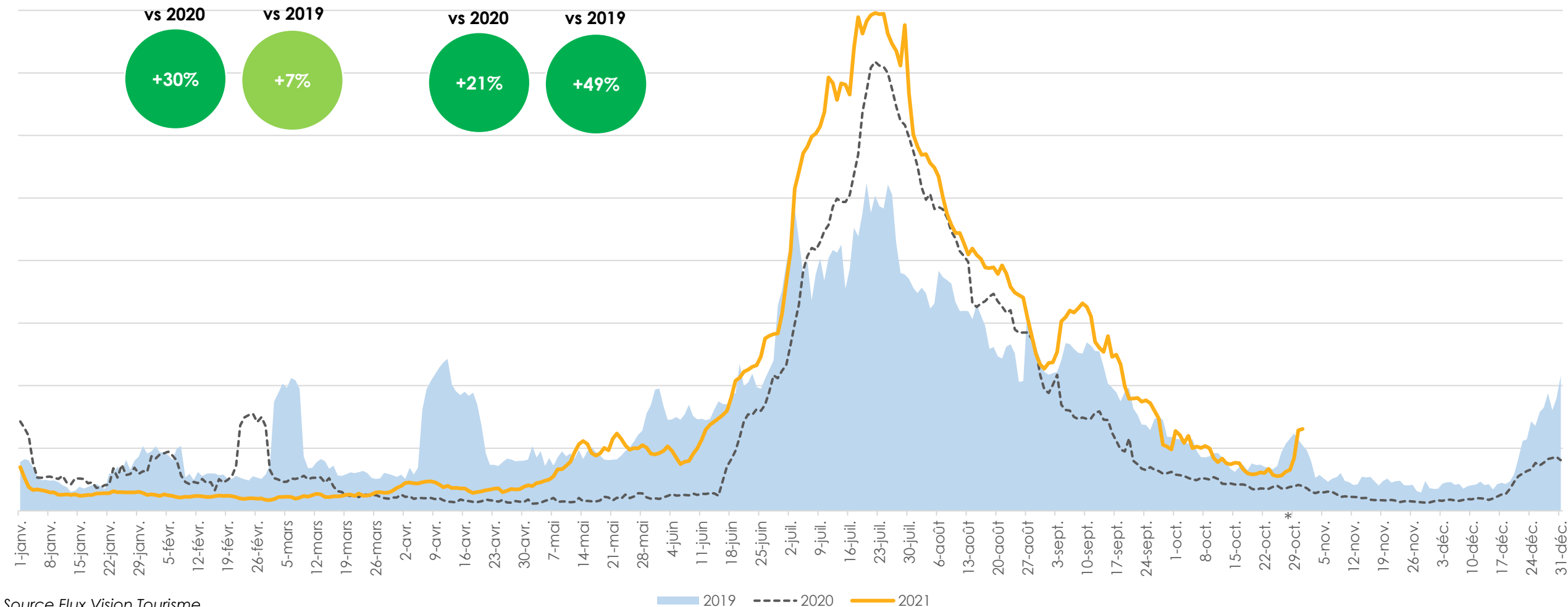
juillet-août 2021

vs 2020

+21%

vs 2019

+49%

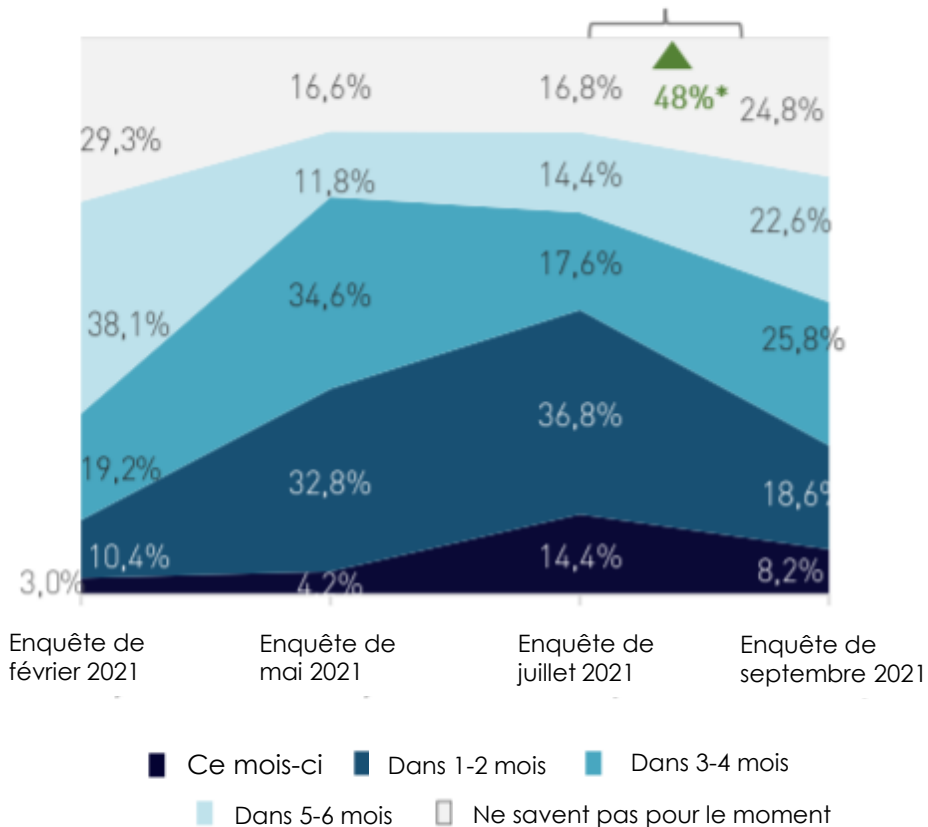


Belgique

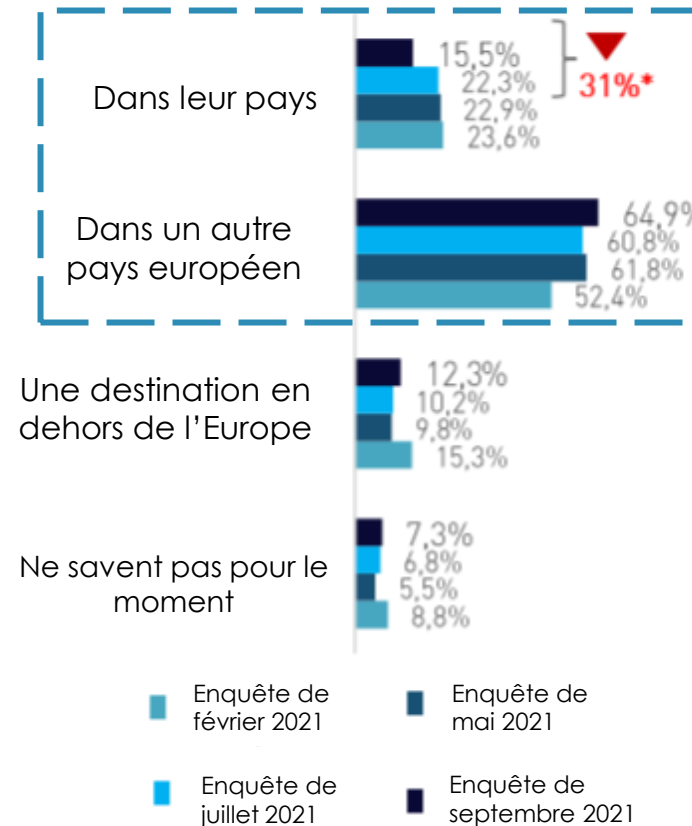


Intentions de séjours

Quand voyageront-ils ?



Où voyageront-ils au cours des 6 prochains mois ?



La part des Belges ne sachant quand sera leur prochain voyage augmente de près de 50% (en lien avec la reprise de la pandémie en octobre dans le pays).

85% des Belges prévoient de se rendre dans un autre pays, en particulier européen (65%), soit le poids le plus élevé pour les voyages intra-européens parmi tous les marchés interrogés.

Région Sud : fréquentation touristique marché résilient

Evolution 2021/2020/2019 en %

janvier-octobre 2021

vs 2020

+39%

vs 2019

-7%

juillet-août 2021

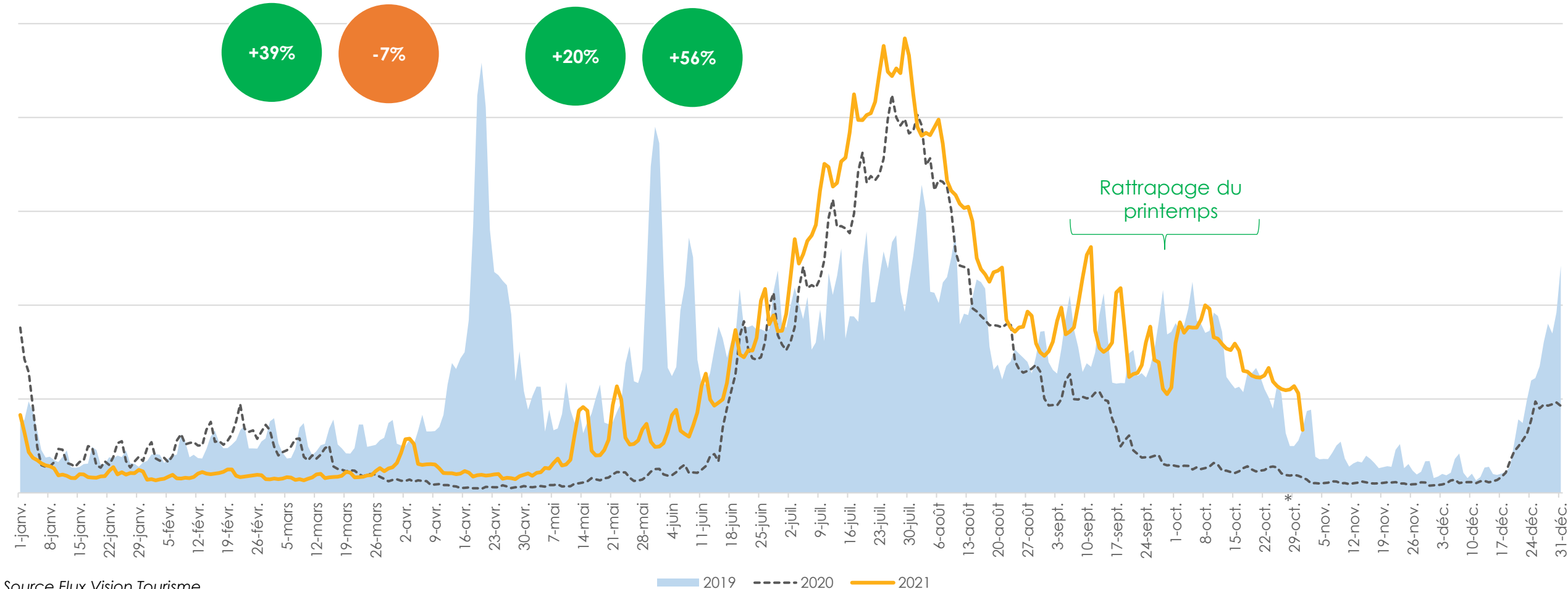
vs 2020

+20%

vs 2019

+56%

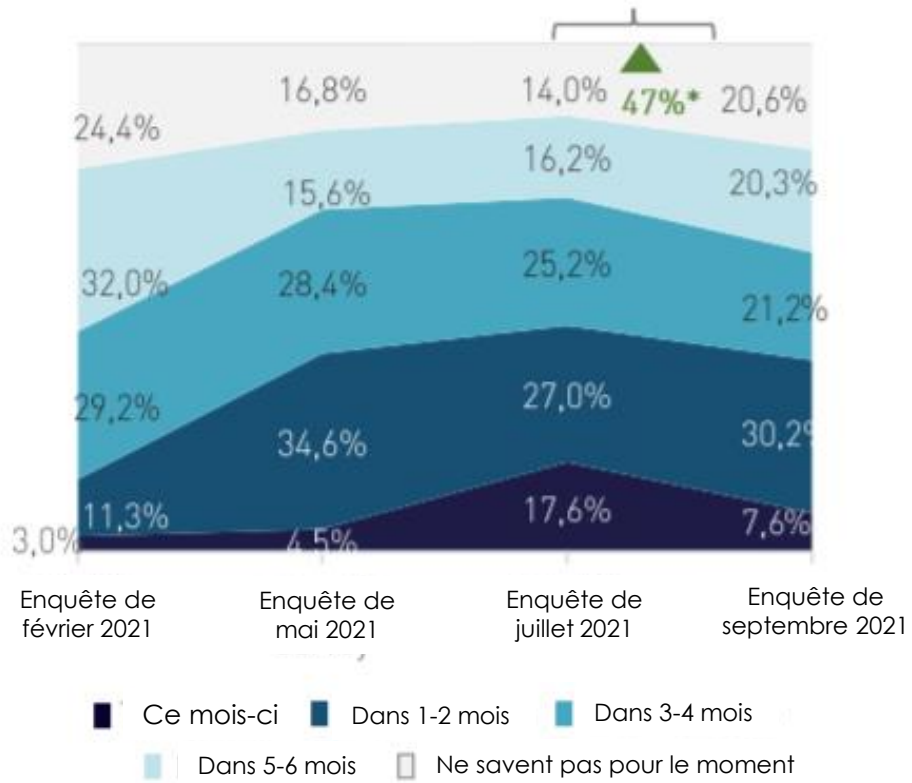
Rattrapage du
printemps



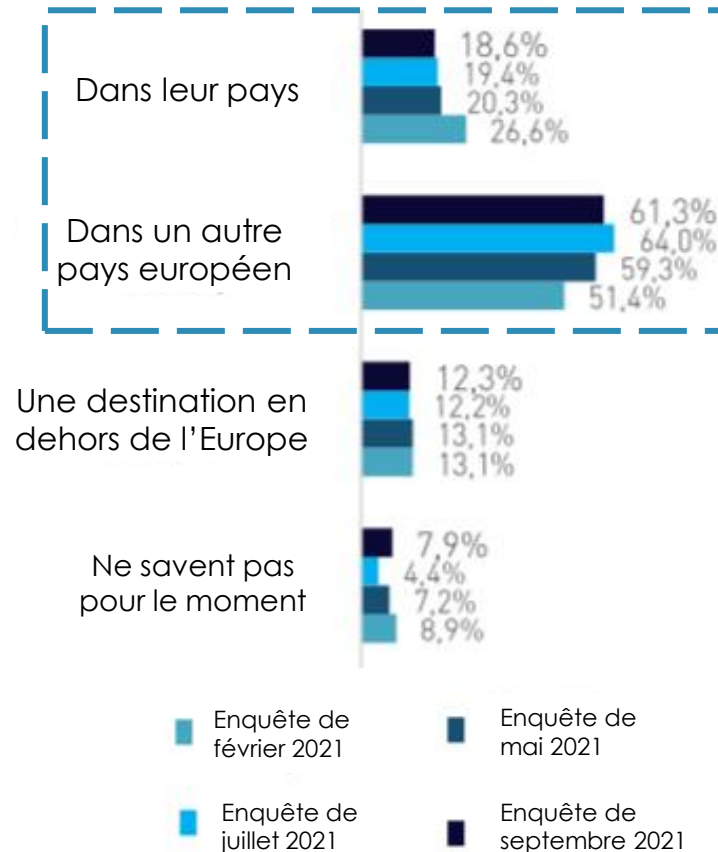


Intentions de séjours

Quand voyageront-ils ?



Où voyageront-ils au cours des 6 prochains mois ?



Tout comme les Belges, **le sentiment de voyage des Suisses se refroidit**, avec une augmentation de 47% de l'incertitude concernant le moment du voyage.

Cependant, ils sont plus de 38% à prévoir un voyage dans les 2 prochains mois.

Toujours un fort intérêt pour les voyages intra-européens (61%).

Région Sud : fréquentation touristique

marché résilient

Evolution 2021/2020/2019 en %

janvier-octobre 2021

vs 2020

+28%

vs 2019

-18%

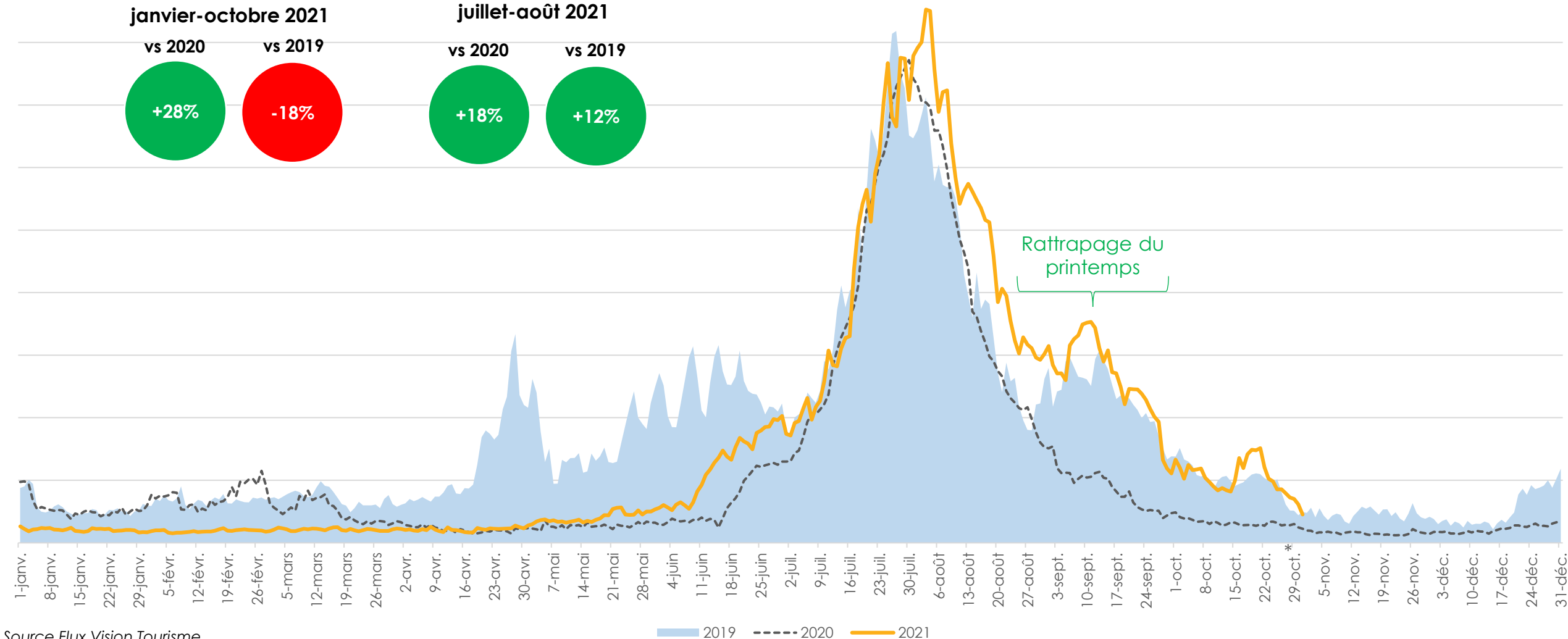
juillet-août 2021

vs 2020

+18%

vs 2019

+12%

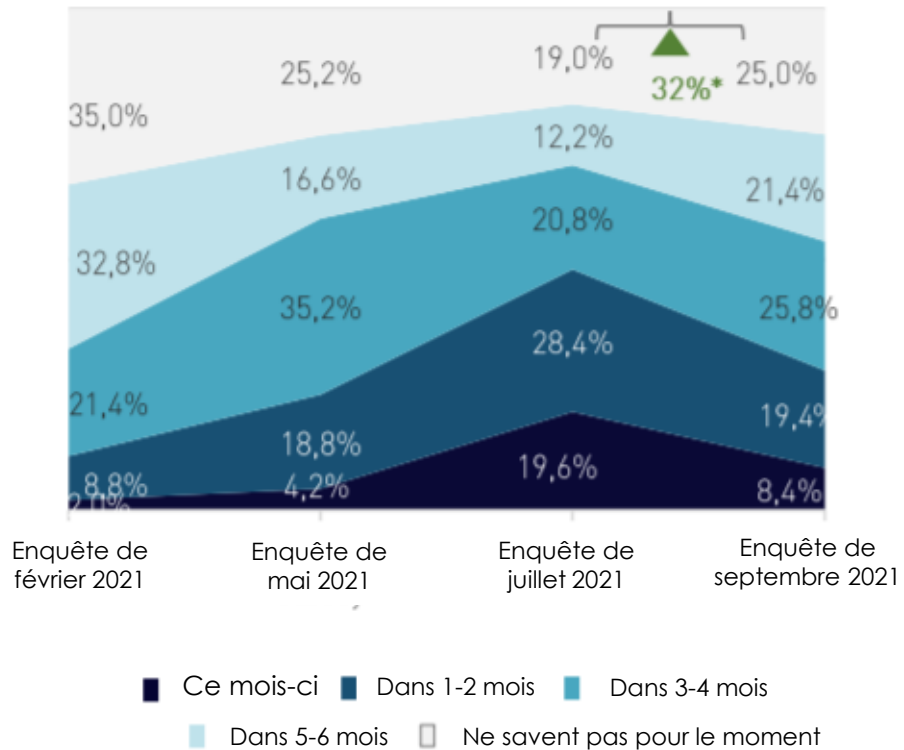


Pays-Bas

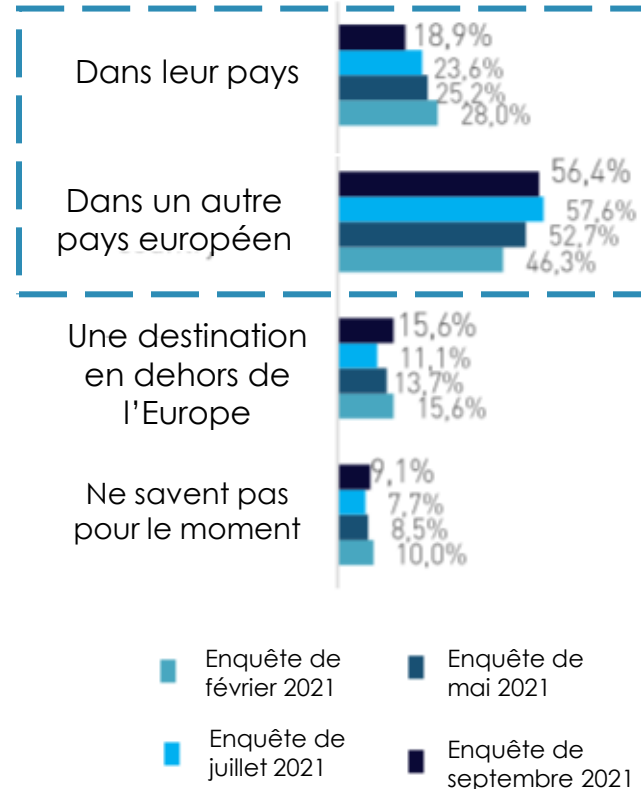
Intentions de séjours



Quand voyageront-ils ?



Où voyageront-ils au cours des 6 prochains mois ?



Malgré leur **volonté de voyager, en particulier vers d'autres pays européens**, l'incertitude néerlandaise concernant le moment du prochain voyage augmente de 32% (en lien avec la reprise importante des cas de Covid dans l'Europe du Nord depuis octobre).

La confiance dans les voyages long-courrier augmente lors de cette enquête (16% contre 11% il y a 2 mois).

Région Sud : fréquentation touristique retour progressif

Evolution 2021/2020/2019 en %

janvier-octobre 2021

vs 2020

+31%

vs 2019

-41%

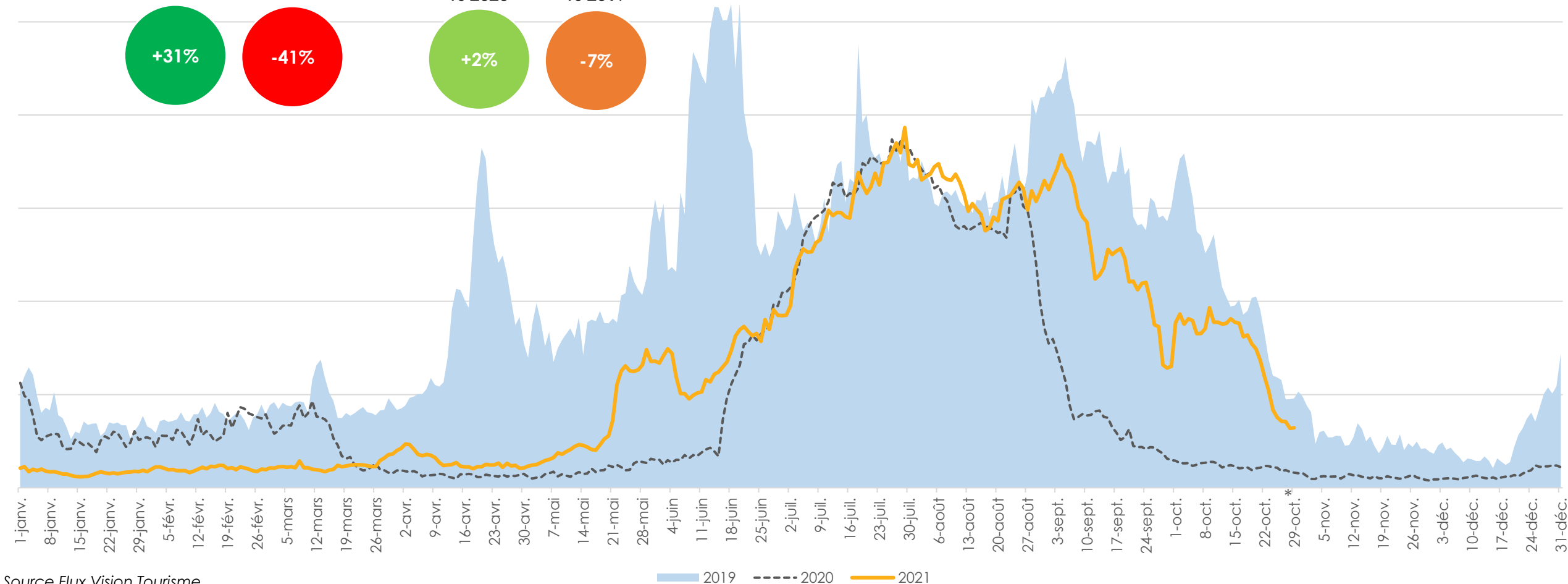
juillet-août 2021

vs 2020

+2%

vs 2019

-7%

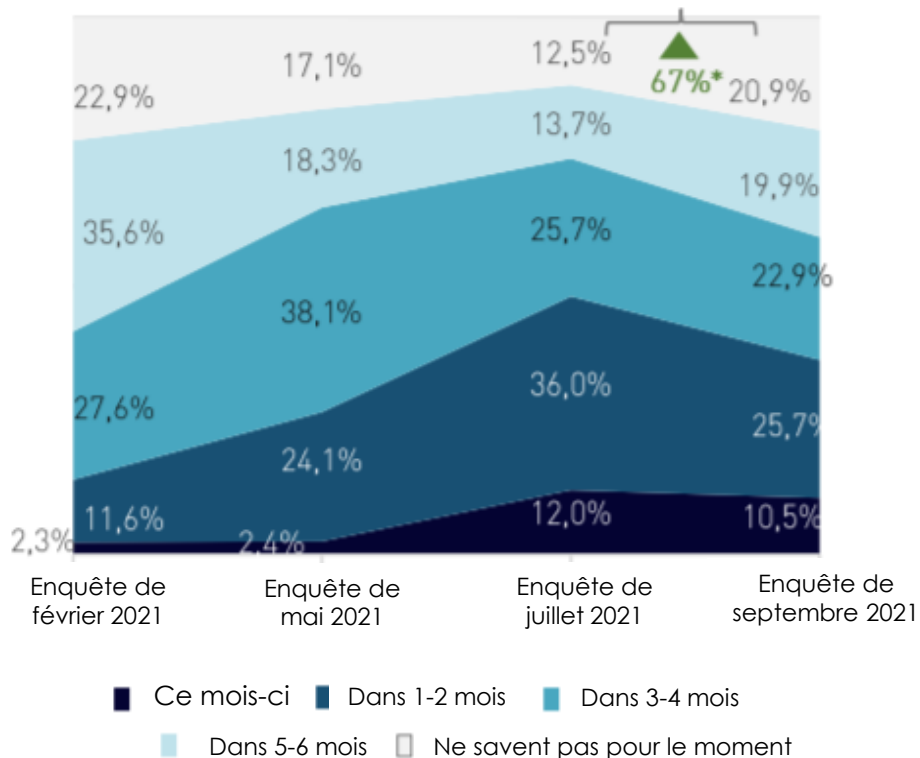


Allemagne

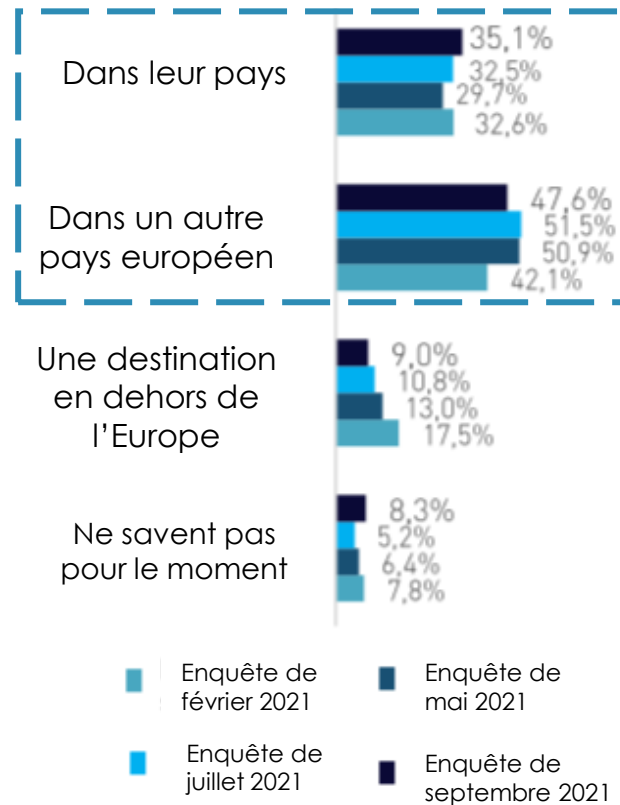
Intentions de séjours



Quand voyageront-ils ?



Où voyageront-ils au cours des 6 prochains mois ?



36% des Allemands interrogés prévoient de partir dans les 2 prochains mois (dont plus d'1 sur 10 ce mois-ci).

Les projets de voyages domestiques augmentent mais la part des projets de **voyages intra-européens restent proche des 50%** au détriment des voyages lointains dont le part a été divisée par deux depuis le début de l'année 2021.

Région Sud : fréquentation touristique retour progressif

Evolution 2021/2020/2019 en %

janvier-octobre 2021

vs 2020

+48%

vs 2019

-46%

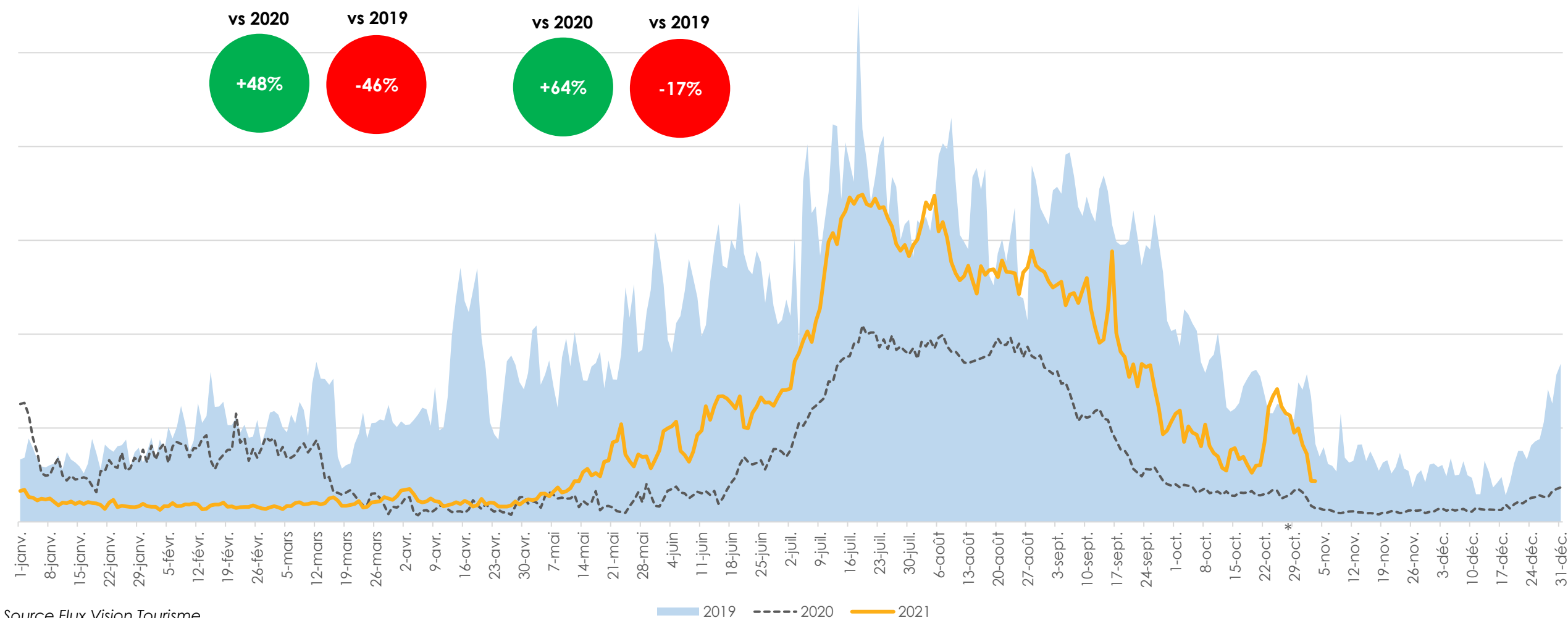
juillet-août 2021

vs 2020

+64%

vs 2019

-17%

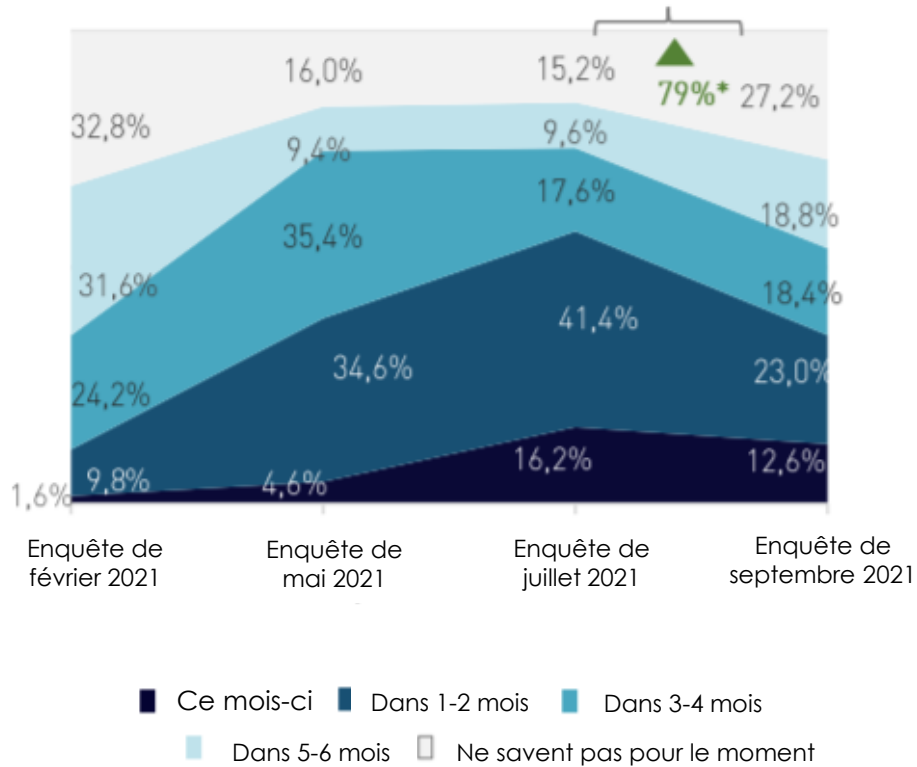


Autriche

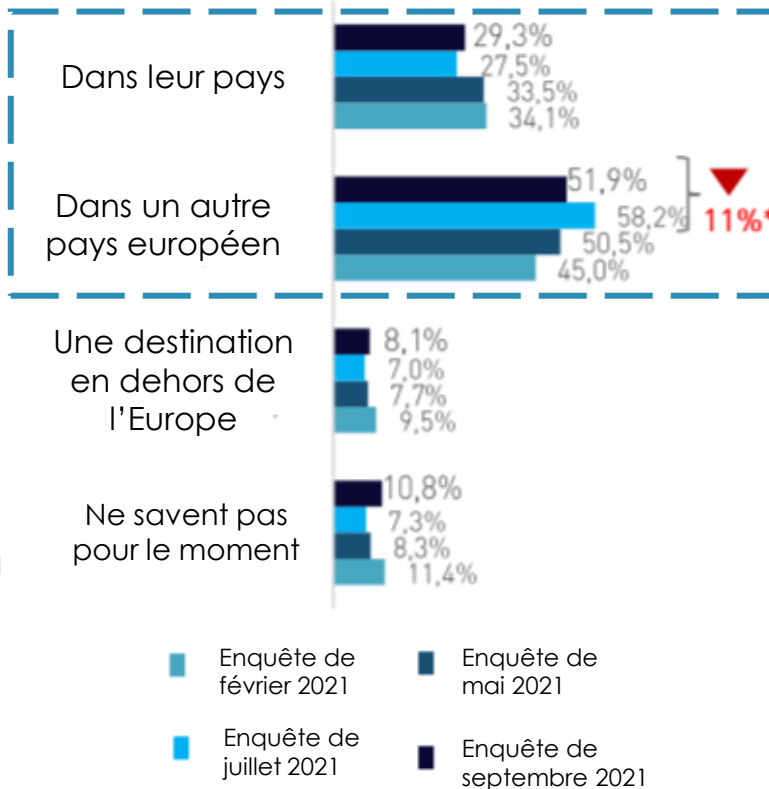


Intentions de séjours

Quand voyageront-ils ?



Où voyageront-ils au cours des 6 prochains mois ?



L'incertitude des Autrichiens quant au moment du voyage augmente de 79 %, et la préférence pour les voyages intra-européens perd du terrain de 11 % (sûrement en raison de l'augmentation des cas de Covid dans le pays pendant la période de l'enquête).

Région Sud : fréquentation touristique retour progressif

Evolution 2021/2020/2019 en %

janvier-octobre 2021

vs 2020

+30%

vs 2019

-24%

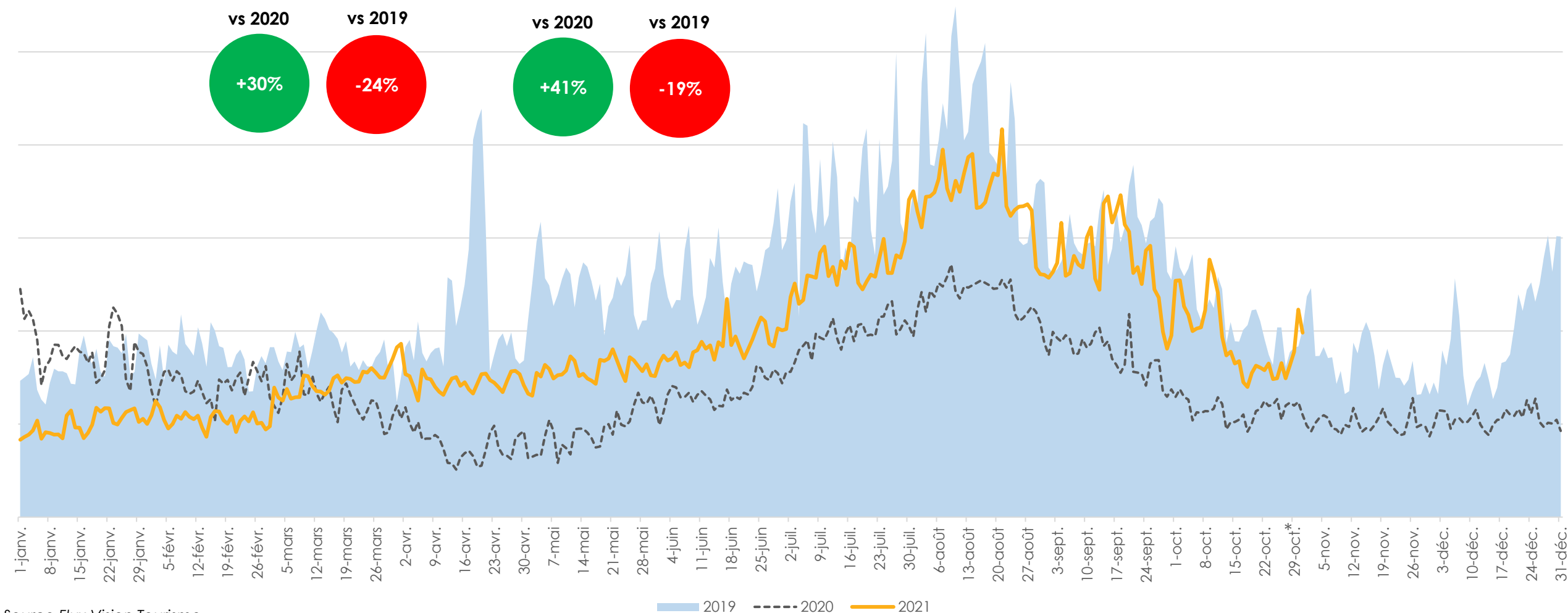
juillet-août 2021

vs 2020

+41%

vs 2019

-19%

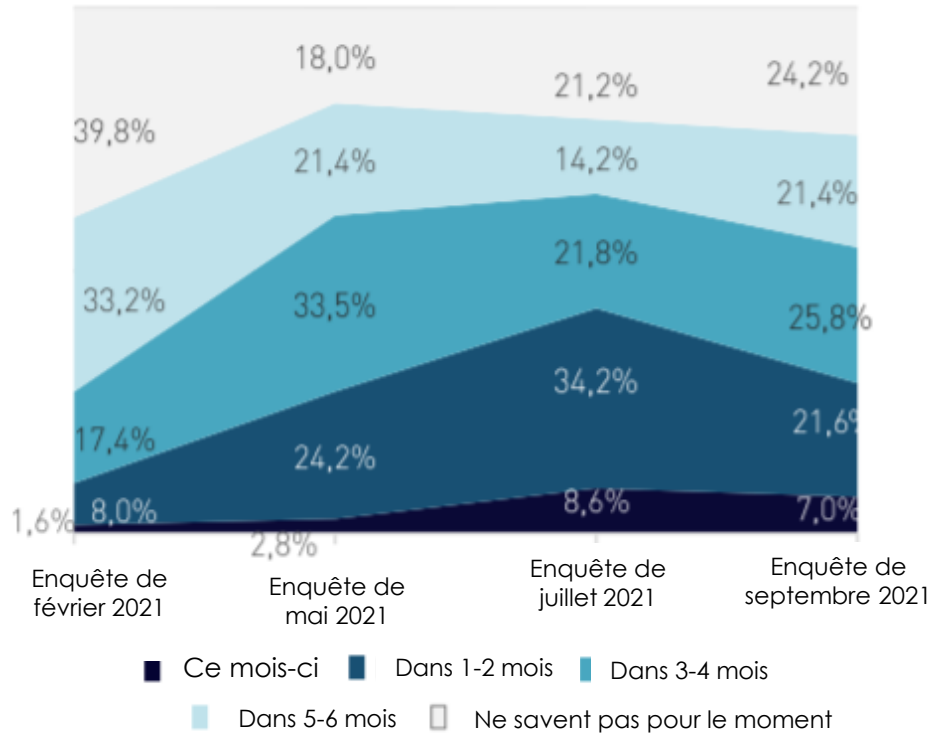


Espagne

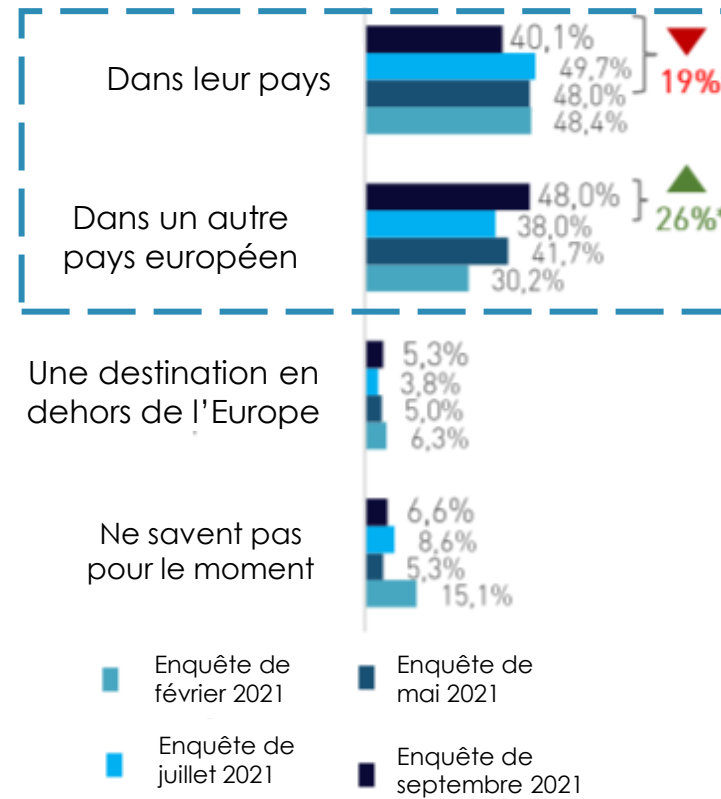


Intentions de séjours

Quand voyageront-ils ?



Où voyageront-ils au cours des 6 prochains mois ?



Les Espagnols interrogés sont moins de 30% à prévoir un voyage dans les 2 prochains mois

On note une évolution des préférences des voyages domestiques (-19%) vers les voyages intra-européens (+26%).

Région Sud : fréquentation touristique retour progressif

Evolution 2021/2020/2019 en %

janvier-octobre 2021

vs 2020

+35%

vs 2019

-55%

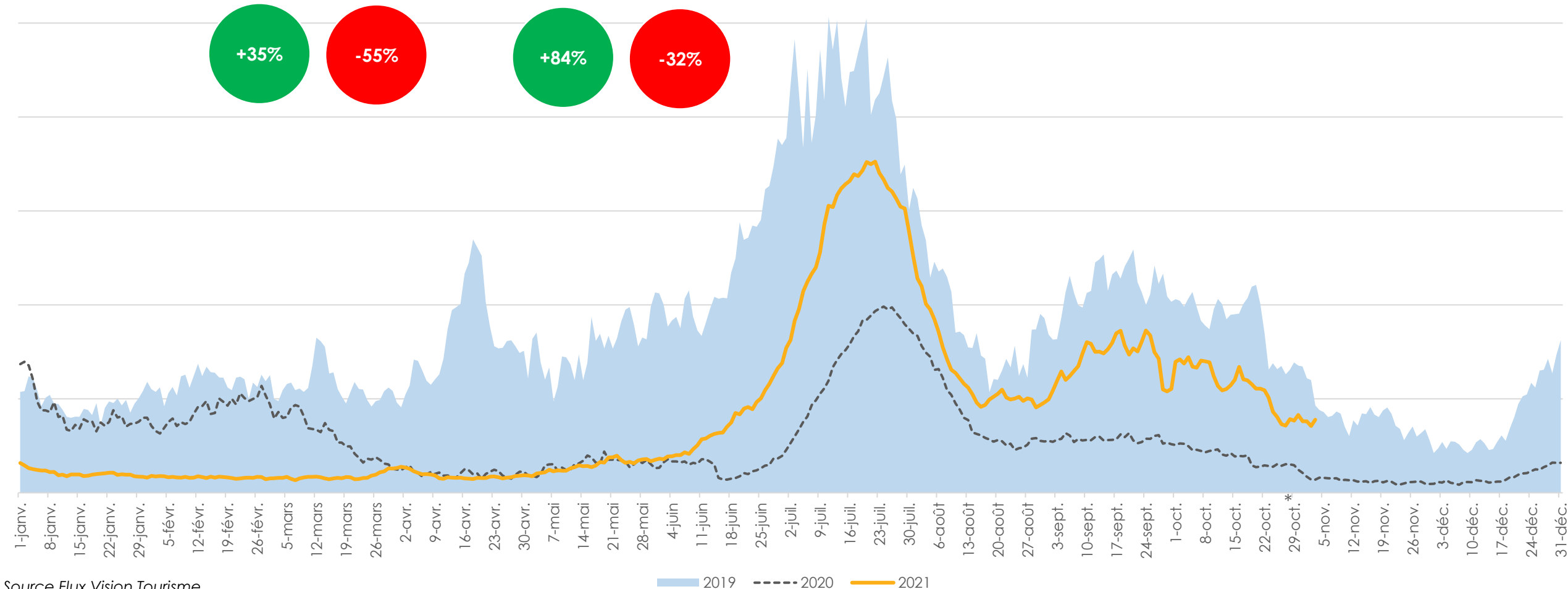
juillet-août 2021

vs 2020

+84%

vs 2019

-32%



Région Sud : fréquentation touristique encore en fort retrait

Evolution 2021/2020/2019 en %

janvier-octobre 2021

vs 2020

vs 2019

-7%

-45%

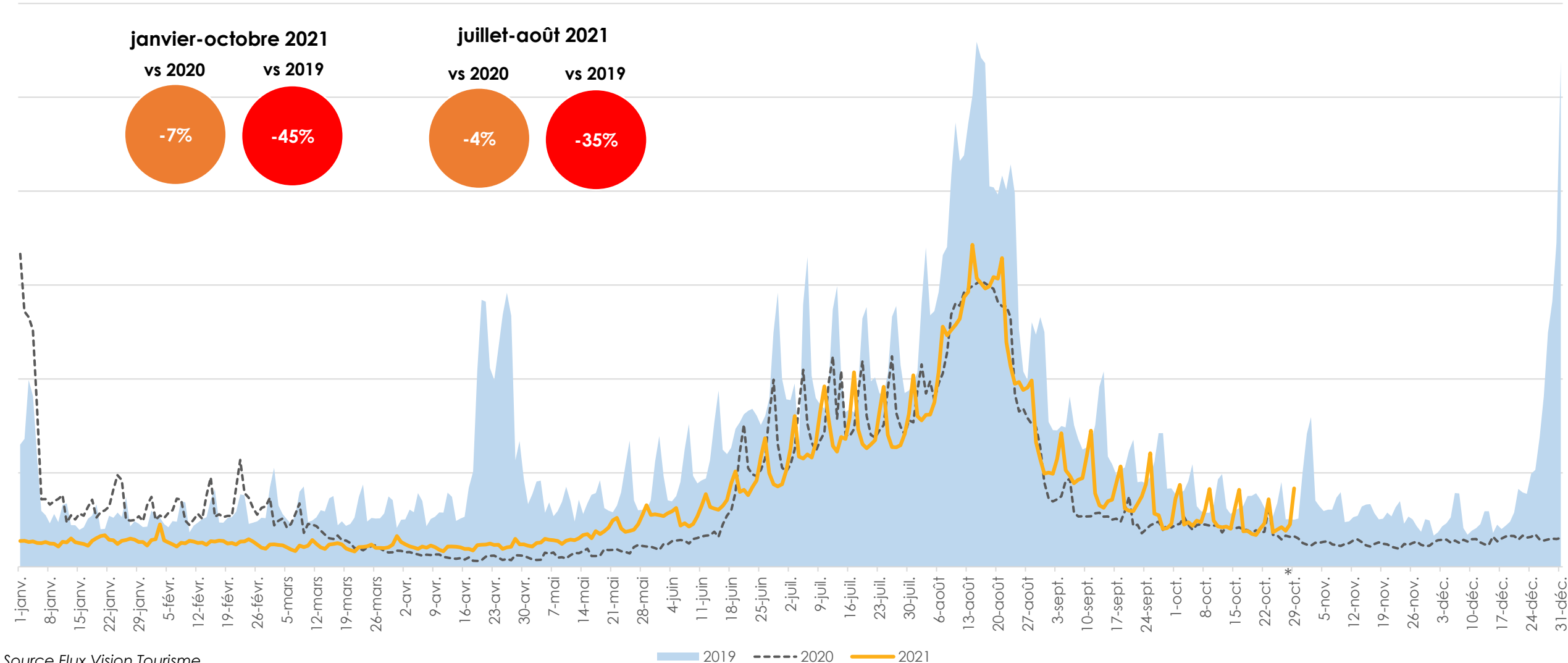
juillet-août 2021

vs 2020

vs 2019

-4%

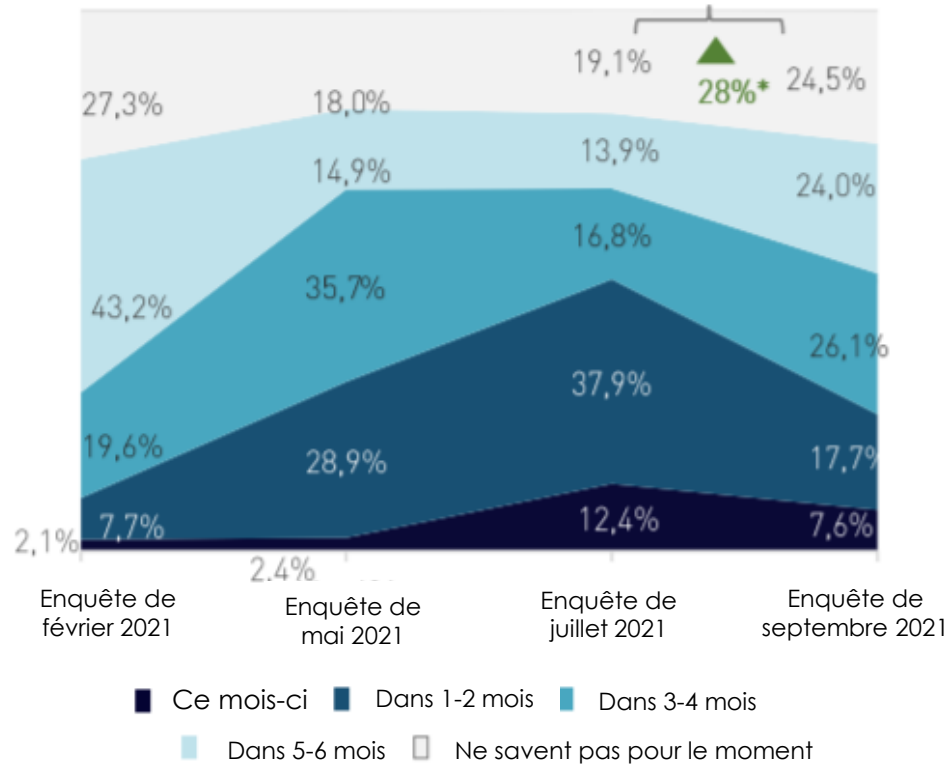
-35%



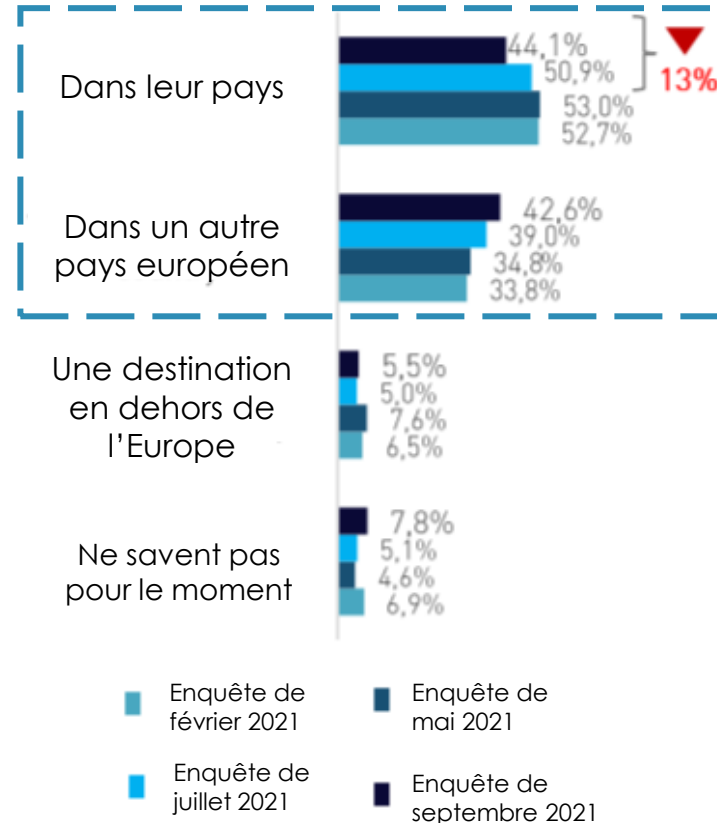


Intentions de séjours

Quand voyageront-ils ?



Où voyageront-ils au cours des 6 prochains mois ?



Près de 50% des Italiens interrogés ne prévoient pas de voyage avant mars 2022.

Les projets de voyages domestiques diminuent au profits des séjours intra-européens.

*

Région Sud : fréquentation touristique

encore en fort retrait

Evolution 2021/2020/2019 en %

Janvier-octobre 2021

vs 2020

-12%

vs 2019

-63%

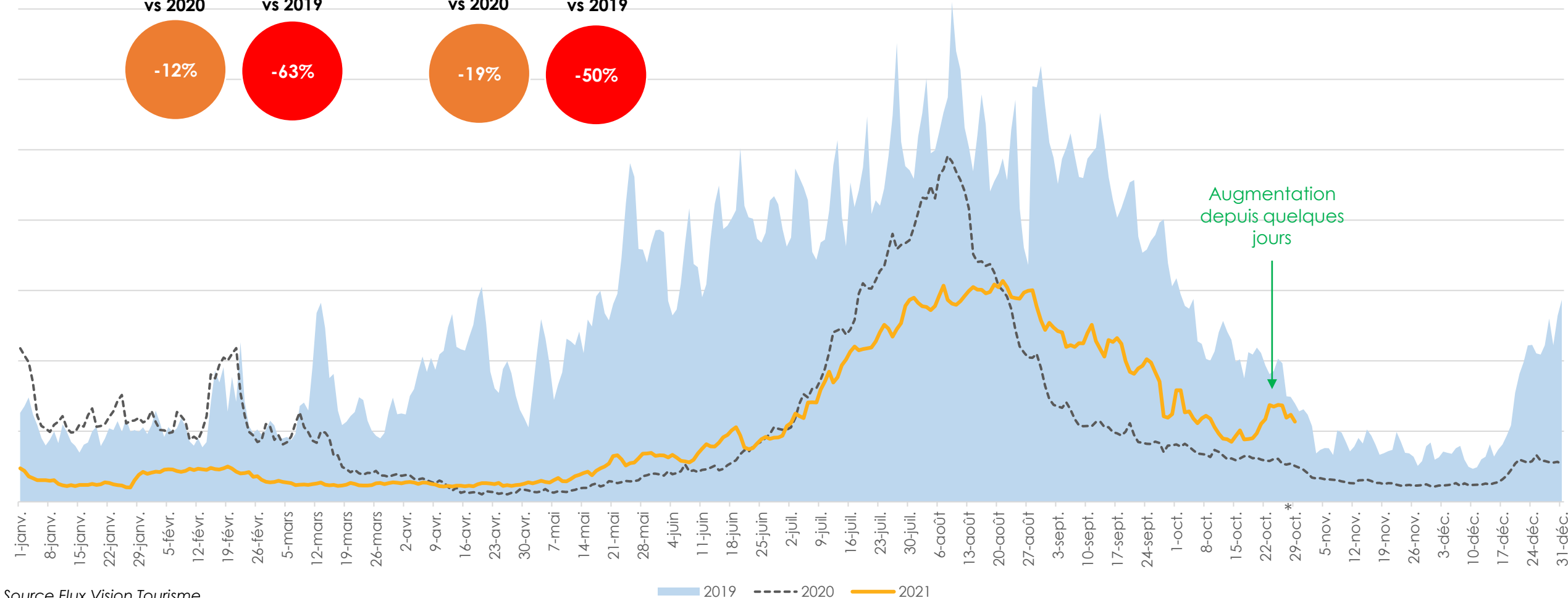
juillet-août 2021

vs 2020

-19%

vs 2019

-50%

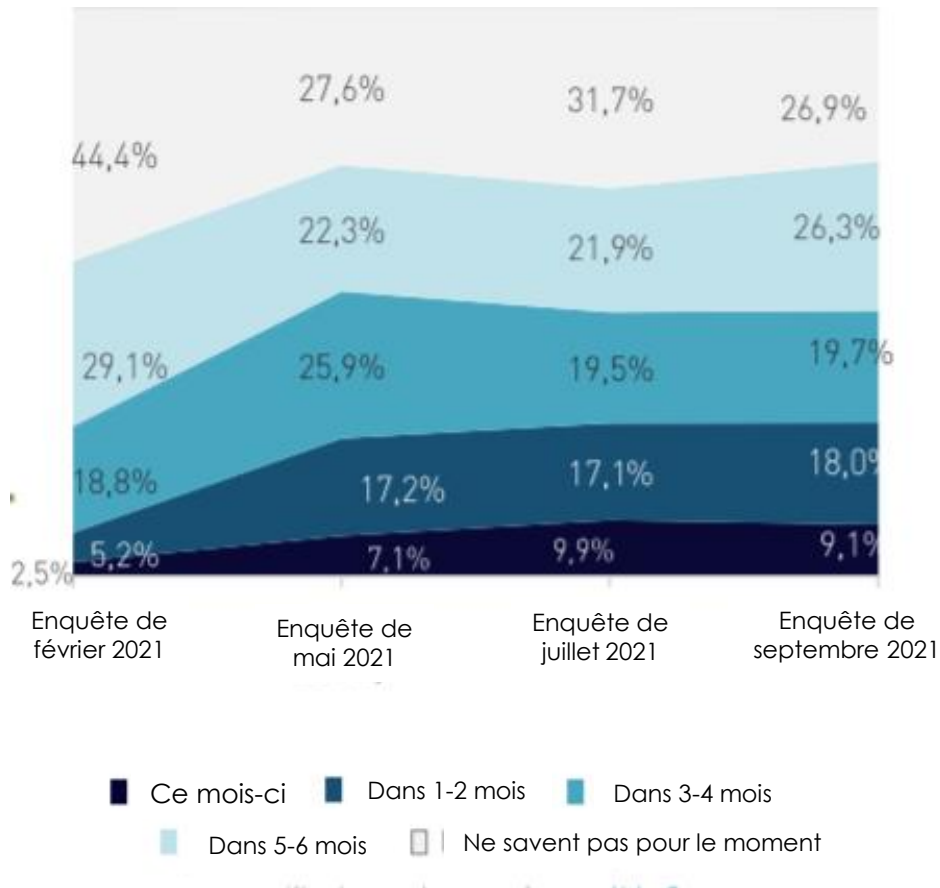


Royaume-Uni

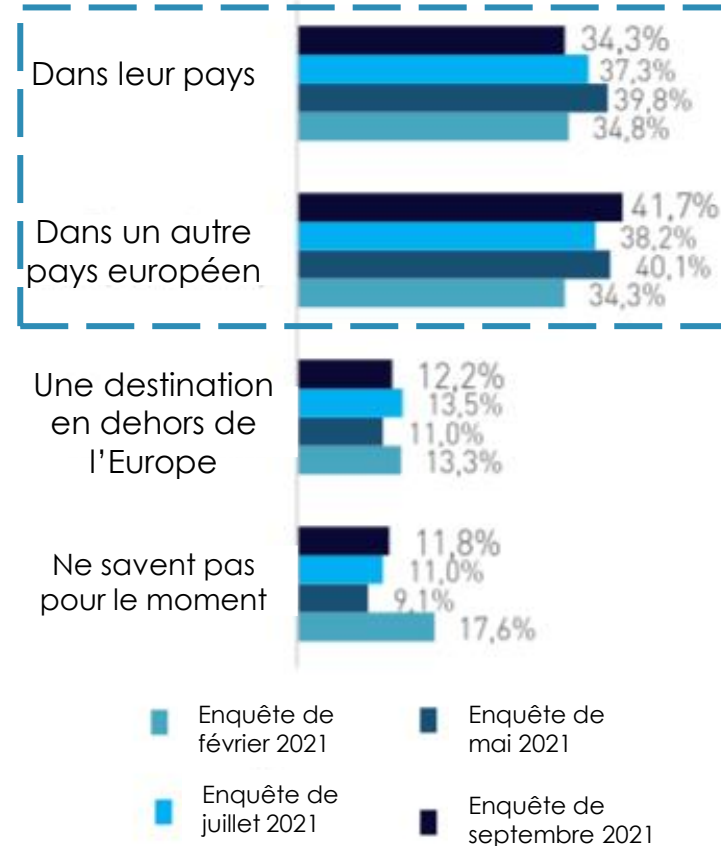


Intentions de séjours

Quand voyageront-ils ?



Où voyageront-ils au cours des 6 prochains mois ?



Les Britanniques font preuve d'une moindre volonté de voyager à court terme par rapport aux autres marchés.

Cependant, la part des projets de voyages intra-européens augmente.

*

TENDANCES MARCHÉS LOINTAINS

Région Sud (données provisoires au 31 octobre 2021)

1. États-Unis **retour progressif**
2. Chine **encore en fort retrait**
3. Russie **encore en fort retrait**



Utilisation des données et « copyrights » : Tous les éléments contenus dans ce document sont compilés ou réalisés par le CRT Provence-Alpes-Côte d'Azur à des fins de benchmark et d'analyse pour les professionnels du tourisme de la Région Sud. Toute utilisation pour d'autres acteurs ou à d'autres fins doit nécessairement faire l'objet d'un accord préalable du CRT.

Région Sud : fréquentation touristique

Retour progressif

Evolution 2021/2020/2019 en %

janvier-octobre 2021

vs 2020

vs 2019*

+118%

-44%

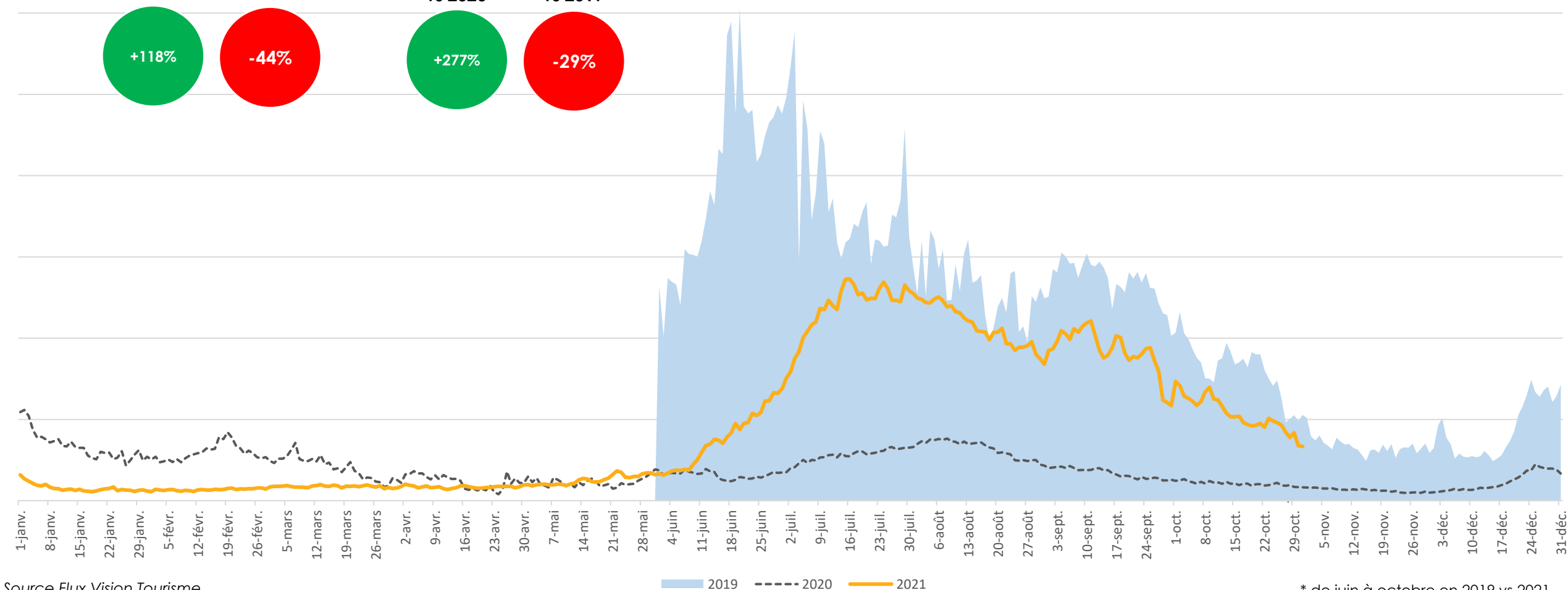
juillet-août 2021

vs 2020

vs 2019

+277%

-29%



* de juin à octobre en 2019 vs 2021

Région Sud : fréquentation touristique **encore en fort retrait**

Evolution 2021/2020/2019 en %

janvier-octobre 2021

vs 2020

vs 2019

+12%

-75%

juillet-août 2021

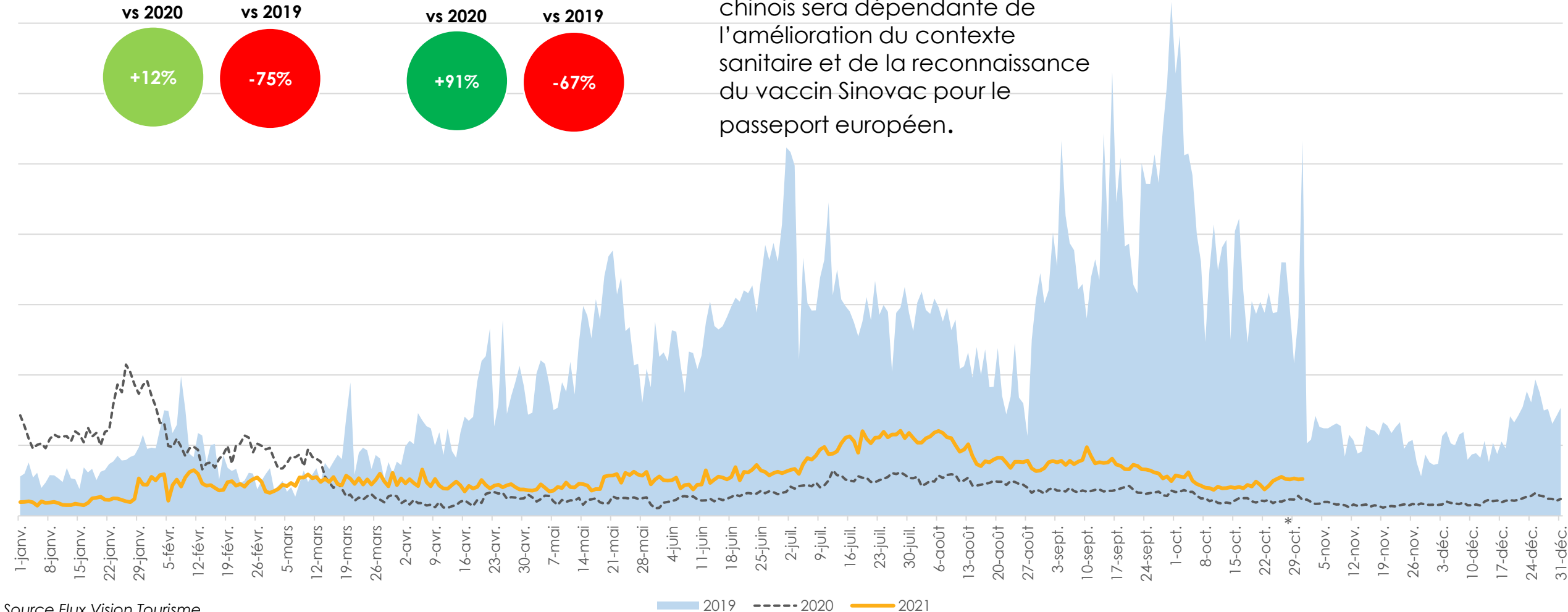
vs 2020

vs 2019

+91%

-67%

La reprise des séjours touristiques chinois sera dépendante de l'amélioration du contexte sanitaire et de la reconnaissance du vaccin Sinovac pour le passeport européen.



Région Sud : fréquentation touristique **encore en fort retrait**

Evolution 2021/2020/2019 en %

janvier-octobre 2021

vs 2020

vs 2019

-6%

-79%

juillet-août 2021

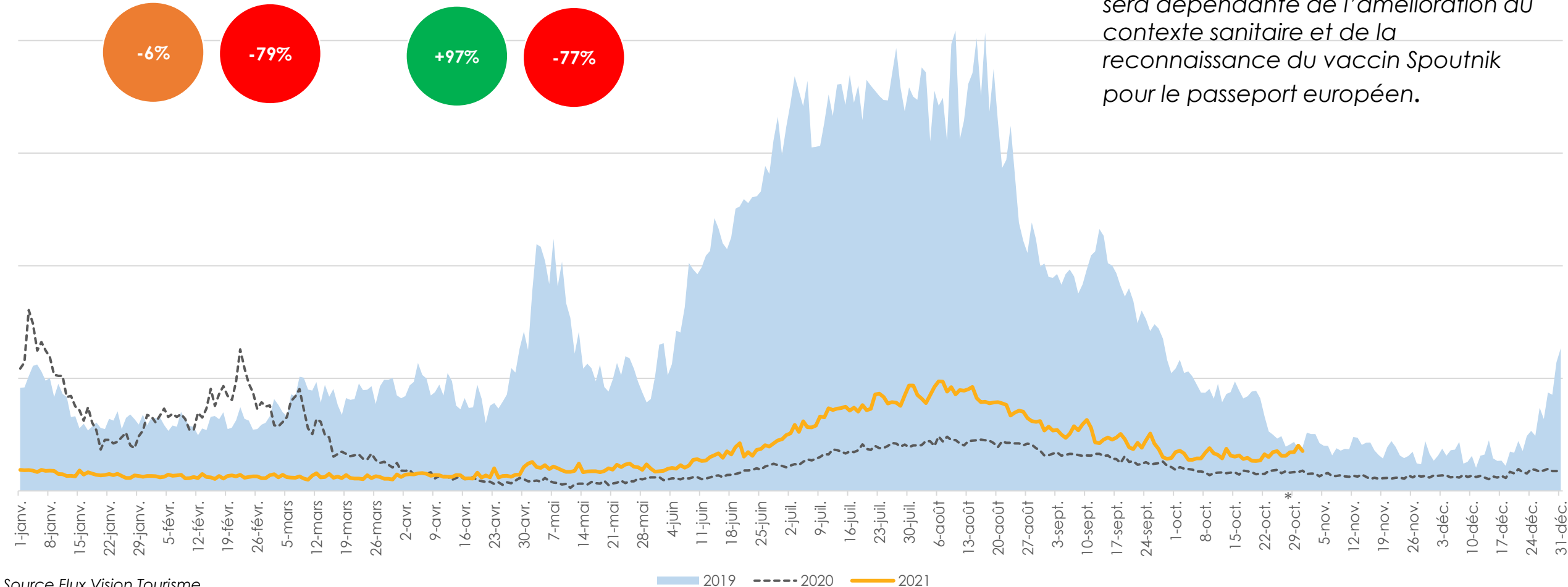
vs 2020

vs 2019

+97%

-77%

La reprise des séjours touristiques russes sera dépendante de l'amélioration du contexte sanitaire et de la reconnaissance du vaccin Spoutnik pour le passeport européen.



Provence-Alpes-Côte d'Azur

Recherches en ligne d'hébergements touristiques

Source :
Google Destination Insights

Top 10 des villes recherchées en octobre pour des hébergements touristiques

En octobre

	Allemagne	Belgique	Suisse	Pays-Bas	Royaume-Uni	Italie
1	Paris	Paris	Paris	Paris	Paris	Paris
2	Strasbourg	Coupvray*	Lyon	Coupvray*	Coupvray*	Coupvray*
3	Coupvray*	Lille	Strasbourg	Lille	Rueil-Malmaison	Nice
4	Nice	Strasbourg	Colmar	Nice	Nice	Cannes
5	Colmar	Colmar	Annecy	Les Belleville	Morzine	Lyon
6	Lyon	Reims	Coupvray	Argelès	Chamonix	Menton
7	Marseille	Le Touquet	Nice	Fréjus	Val d'Isère	Strasbourg
8	Cannes	Lyon	Chamonix	Strasbourg	Cannes	Chamonix
9	Lembach	Nice	Marseille	Lyon	Courchevel	Colmar
10	Metz	Les Belleville	Hattigny	Reims	Aix-en-Provence	Marseille

*Disneyland Paris

Au mois d'octobre, **les villes de Provence-Alpes-Côte d'Azur sont moins bien positionnées que pendant la période estivale.**

En lien avec la durée de séjour plus courte et donc des **destinations proches privilégiées.**

Classements des pays entrants/sortants de France sur les 30 derniers jours

Classement des pays d'origine pour les voyages entrants en France

1. Allemagne
2. Belgique
3. Royaume-Uni
4. Etats-Unis
5. Espagne
6. Italie
7. Suisse
8. Pays-Bas

Classement des destinations pour les voyages sortants de France

1. Espagne
2. Italie
3. Maroc
4. Etats-Unis
5. Belgique
6. Royaume-Uni
7. Pays-Bas
8. Emirats-Arabes-Unis
9. Portugal
10. Allemagne

**On note le bon positionnement
des Etats-Unis et le retour du
Royaume-Uni dans le top 3**

Les clientèles internationales
effectuant des recherches
d'hébergements touristiques en
France en octobre sont
principalement européens.

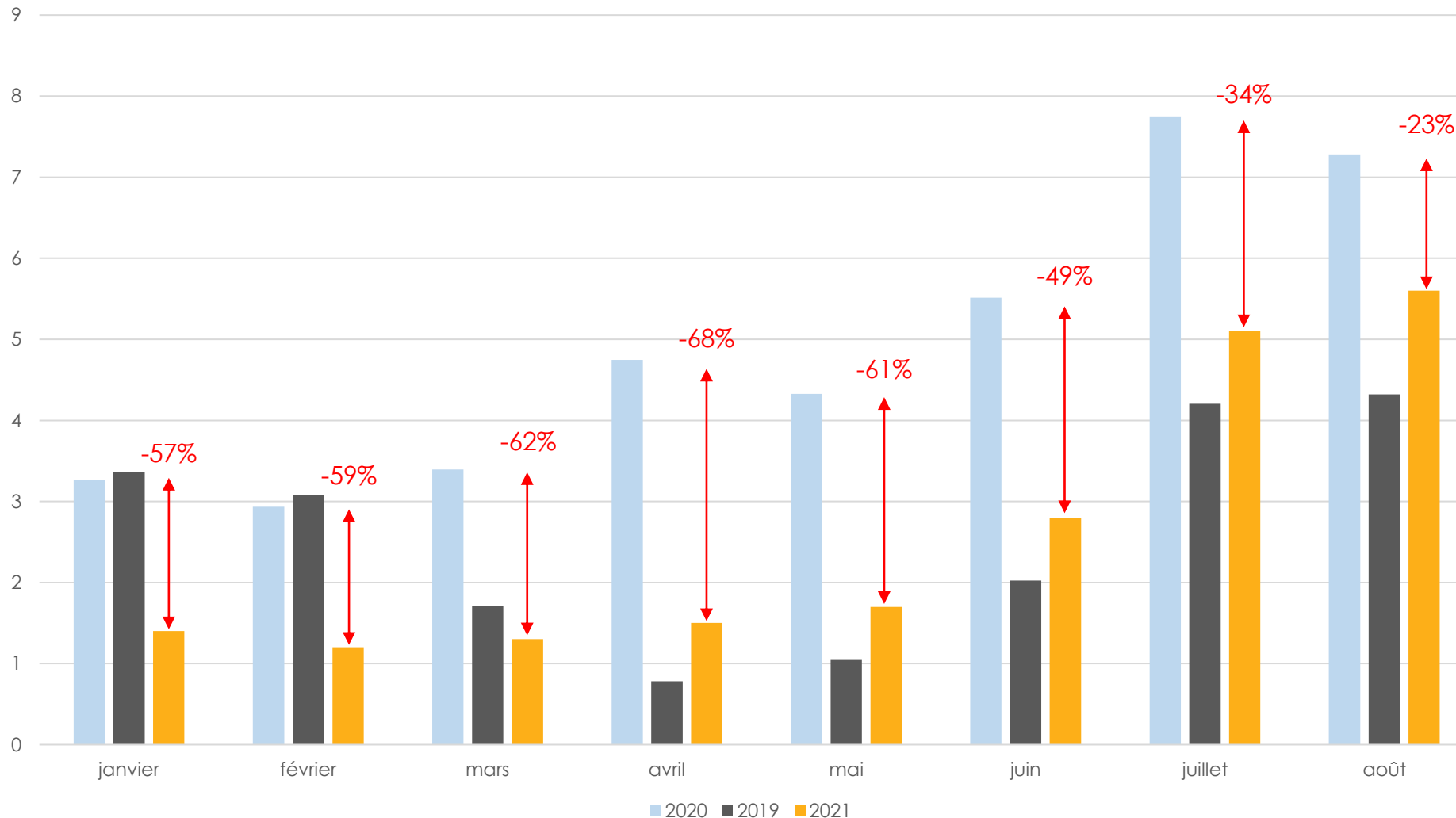
Provence-Alpes-Côte d'Azur

Économie

Sources :
Atout France
Insee
OMT

Recettes mensuelles du tourisme international en France (en milliards d'euros)

Evolution 2021/2019 en %



janvier-août 2021

vs 2020

vs 2019

0%

-48%

Sur les 8 premiers mois de l'année, les recettes du tourisme international de la France sont stables par rapport à 2020

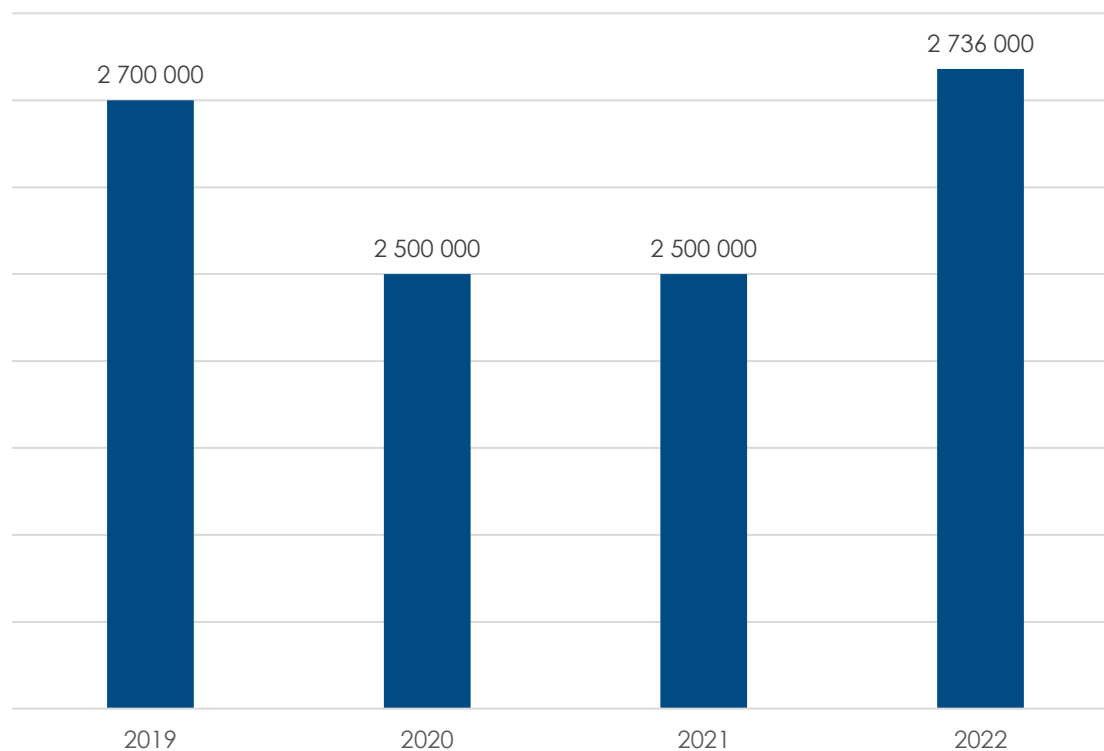
(rattrapage à partir du printemps, du retard du 1^{er} trimestre).

Les recettes restent deux fois moins importantes que celles de 2019 avant la crise sanitaire.

Evolution des emplois touristiques en France

En 2019, le secteur français du voyage et du tourisme soutenait près de 2,7 millions d'emplois avant la pandémie.

**Evolution
du nombre d'emplois en France dans le tourisme**



5 mesures qui pourraient contribuer à la hausse du PIB et de l'emploi en France

- Permettre aux voyageurs entièrement vaccinés de se déplacer librement, quelle que soit leur origine ou leur destination éventuelle
- Mettre en œuvre des solutions numériques qui permettent à tous les voyageurs de prouver facilement leur statut COVID (comme le certificat COVID numérique de l'UE)
- Que les gouvernements reconnaissent tous les vaccins autorisés par l'OMS
- Soutenir l'initiative COVAX/UNICEF pour assurer une distribution équitable des vaccins dans le monde
- Poursuivre la mise en œuvre de protocoles d'hygiène et de sécurité pour renforcer la confiance des clients.

Provence-Alpes-Côte d'Azur

Perspectives

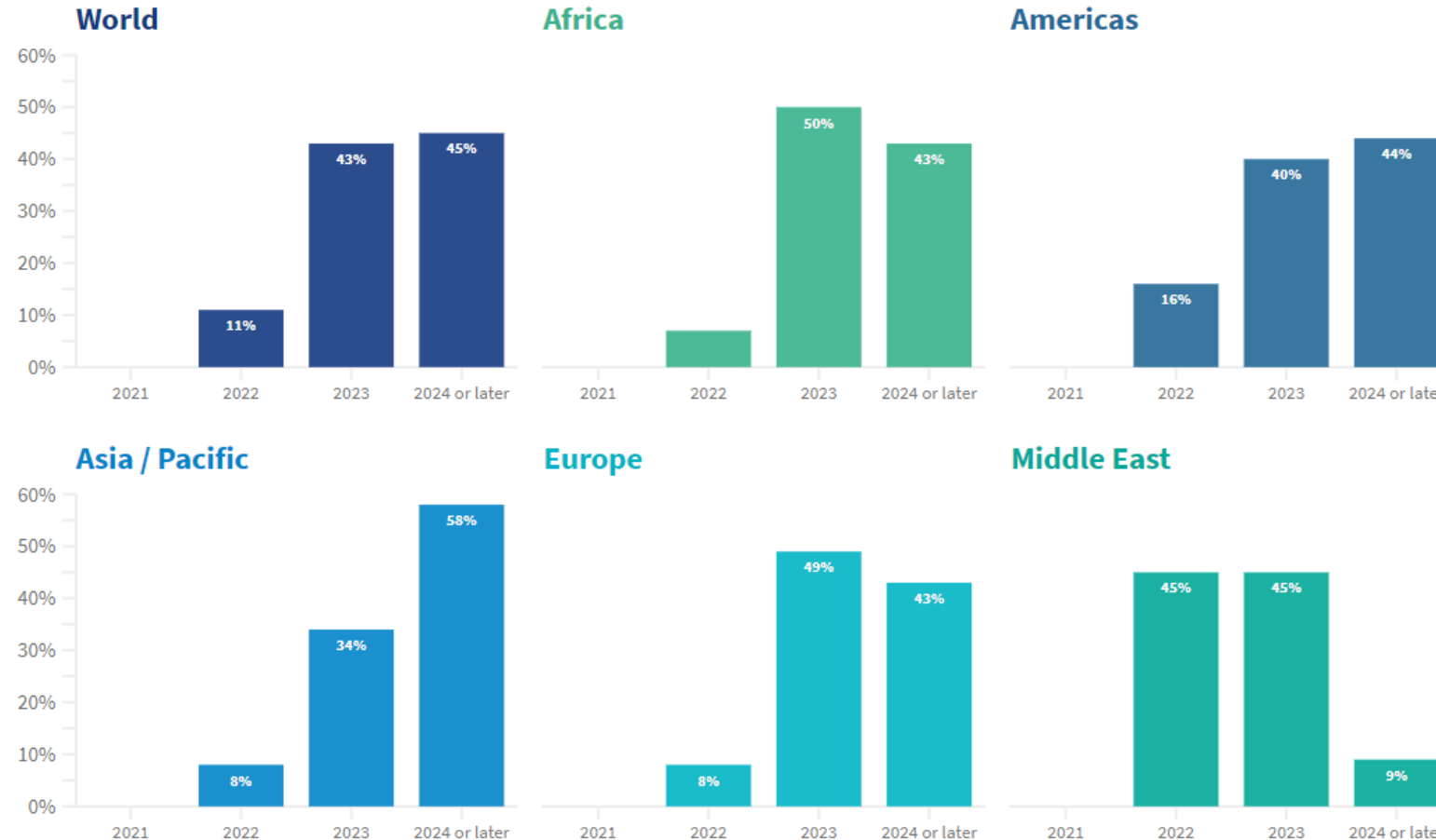
Source : OMT

Perspectives



Prévisions : retour au niveau pré-pandémie 2022, 2023 ou 2024 ?

Enquête auprès des experts de l'OMT



D'après l'enquête de l'OMT, au mois d'octobre 2021, **les experts du tourisme sont une grande majorité (88%) à estimer que le retour au niveau pré-pandémie ne se fera pas avant 2023.**

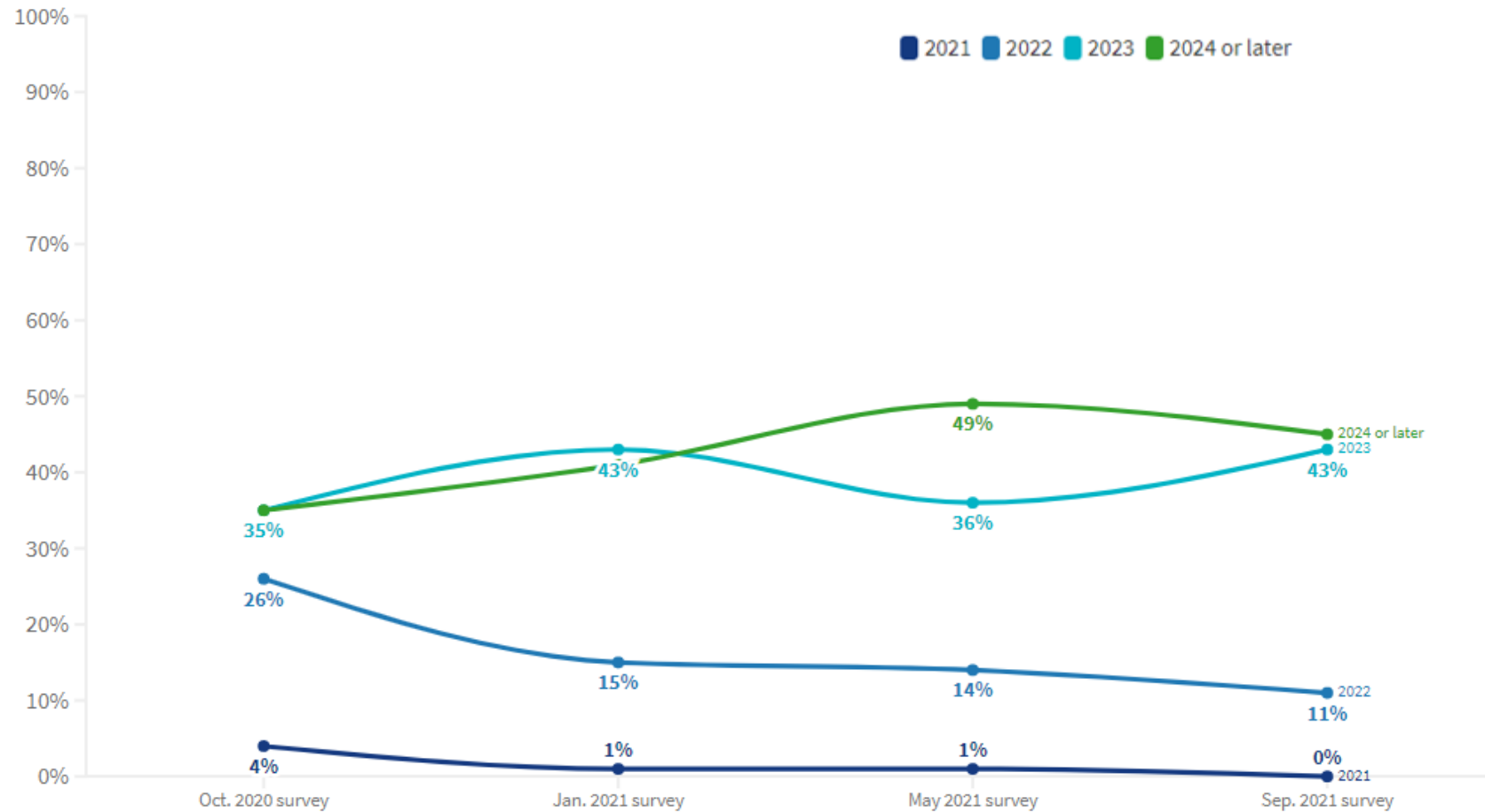
C'est pour le Moyen-Orient que les prévisions sont les plus optimistes ; la moitié des experts prévoient ce retour d'ici l'année prochaine (contre seulement 8% en Europe).

UNWTO conducted a global survey among its UNWTO Panel of Tourism Experts on the impact of COVID-19 on tourism and the expected time of recovery.
Data as collected by UNWTO, September 2021. Published: 04/10/2021

Perspectives

Evolution des prévisions de retour au niveau pré-covid depuis octobre 2020

Quand pensez-vous que le tourisme international retrouvera son niveau d'avant la pandémie de 2019 dans votre pays ?



Alors qu'il y a un an, plus d'1 expert sur 4 estimait un retour du tourisme international au niveau d'avant pandémie pour 2022, ils ne sont plus qu'1 sur 10 à le penser.

Cependant, depuis le début d'année, la part des prévisions d'un retour en 2023 reste inchangé, ce qui prouve que le contrôle de la pandémie par la vaccination rassure le secteur.

Provence-Alpes-Côte d'Azur

Veille nationale

Sources :
Atout France
Forwardkeys
Camping-Car Park

Benchmark évolution 2021/2019 des départs à 3 mois

Provenance/destination	France	Espagne	Italie
Global international	-58%	-42%	-62%
Etats-Unis	-55%	-52%	-61%
Canada	-58%	-83%	-84%
Chine	-99%	-100%	-100%
Russie	-96%	-94%	-93%
Israël	-71%	-88%	-89%
Grande-Bretagne	-54%	-59%	-77%
Suède	-26%	+30%	-27%
Danemark	+4%	+45%	+3%

En octobre 2021, les départs à 3 mois vers la France sont en baisse de -58% par rapport à 2019 (10 points de mieux qu'en septembre).

Dans le détail, le marché américain continue sa reprise (autour de 50% du niveau de 2019).

Les résultats sont toujours aussi négatifs pour la Chine et la Russie (en lien avec la non homologation de leurs vaccins respectifs, ce qui empêche les voyages en Europe).

La situation s'améliore un peu pour les Britanniques (-54% contre -69% le mois dernier).

Les pays scandinaves restent les plus actifs (notamment le Danemark avec un carnet de commandes supérieur à celui de 2019).

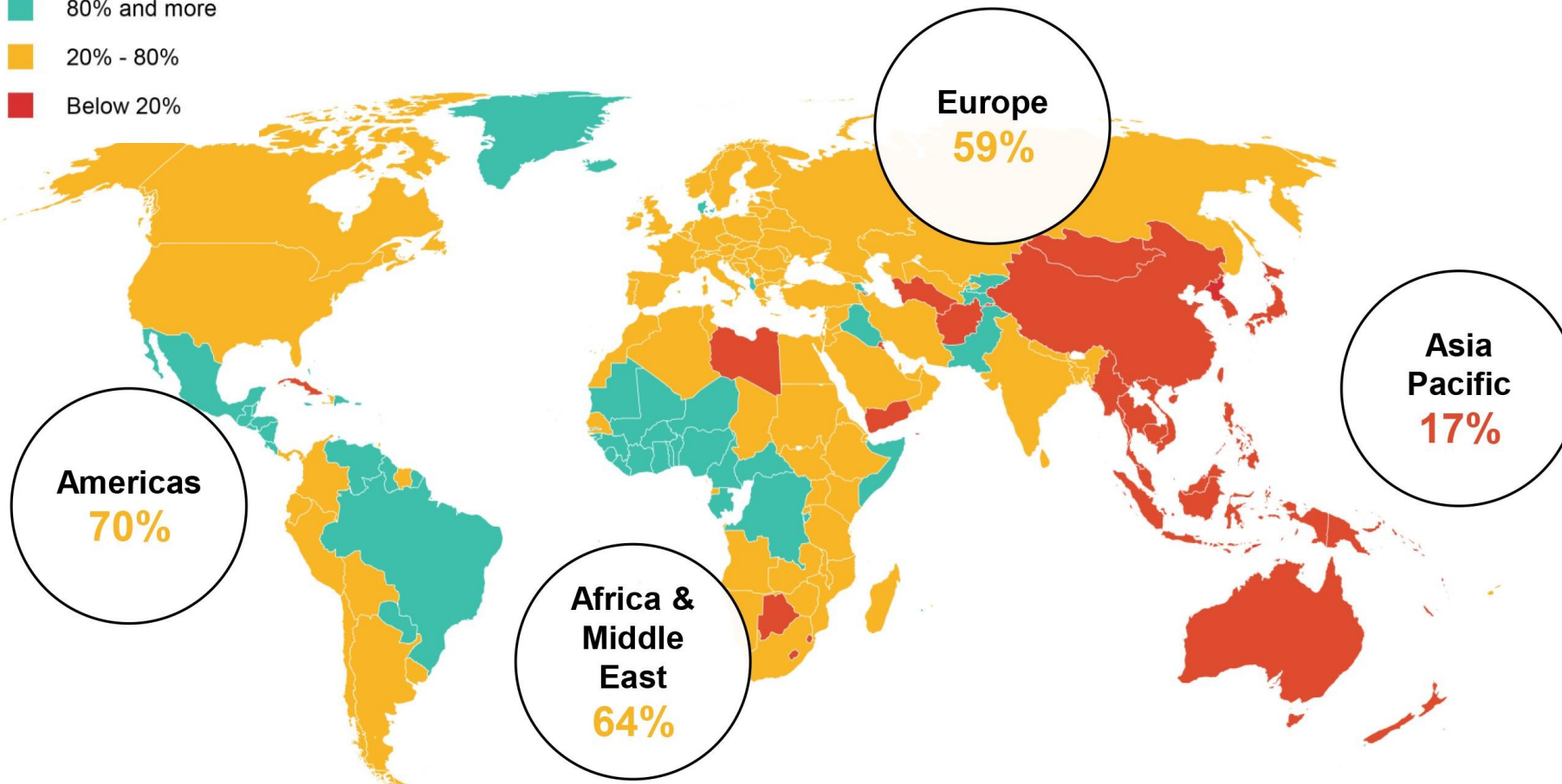
Aérien : données sur les billets d'avion

Les perspectives de voyages entrants par région

Décembre 2021 par rapport à 2019

Arrival volumes
(% of 2019)

- 80% and more
- 20% - 80%
- Below 20%



D'après les données communiquées par Forwardkey, **en décembre, les voyages en Europe seront à 59% du niveau de 2019.**

C'est sur le **continent américain que la reprise est la plus forte** (70% de 2019) notamment au Mexique et au Brésil.

L'Asie Pacifique est la région la plus en retrait avec seulement 17% de l'activité de 2019.

Focus : Le marché britannique sur la voie de la reprise !

Billets aériens hebdomadaires confirmés, de janvier à octobre
pour un départ international depuis le Royaume-Uni



D'après les dernières données communiquées par ForwardKeys, **les voyages internationaux des Britanniques reprennent sur les dernières semaines analysées.**

Fin octobre, le volume de billets aériens confirmés est à 80% du niveau de 2019.

On retrouve cette tendance en région, avec sur les 2 dernières semaines d'octobre, un niveau de fréquentation 2021 de près de 70% de celui de 2019 à la même période.

Camping-caristes

Arrière-saison 2021 : destinations privilégiées

Projection du nombre de nuits de camping-caristes
d'octobre à décembre 2021

Bretagne	793.040
Nouvelle-Aquitaine	789.018
Occitanie	733.378
Auvergne-Rhône-Alpes	473.277
Provence-Alpes-Côte d'Azur	424.340
Grand Est	385.459
Pays de la Loire	346.578
Normandie	329.148
Hauts-de-France	199.098
Centre-Val de Loire	180.328
Bourgogne-Franche-Comté	148.150
Île-de-France	27.485
Corse	6.033

**424 000 nuitées prévues en
Provence-Alpes-Côte d'Azur
pour le dernier trimestre 2021**



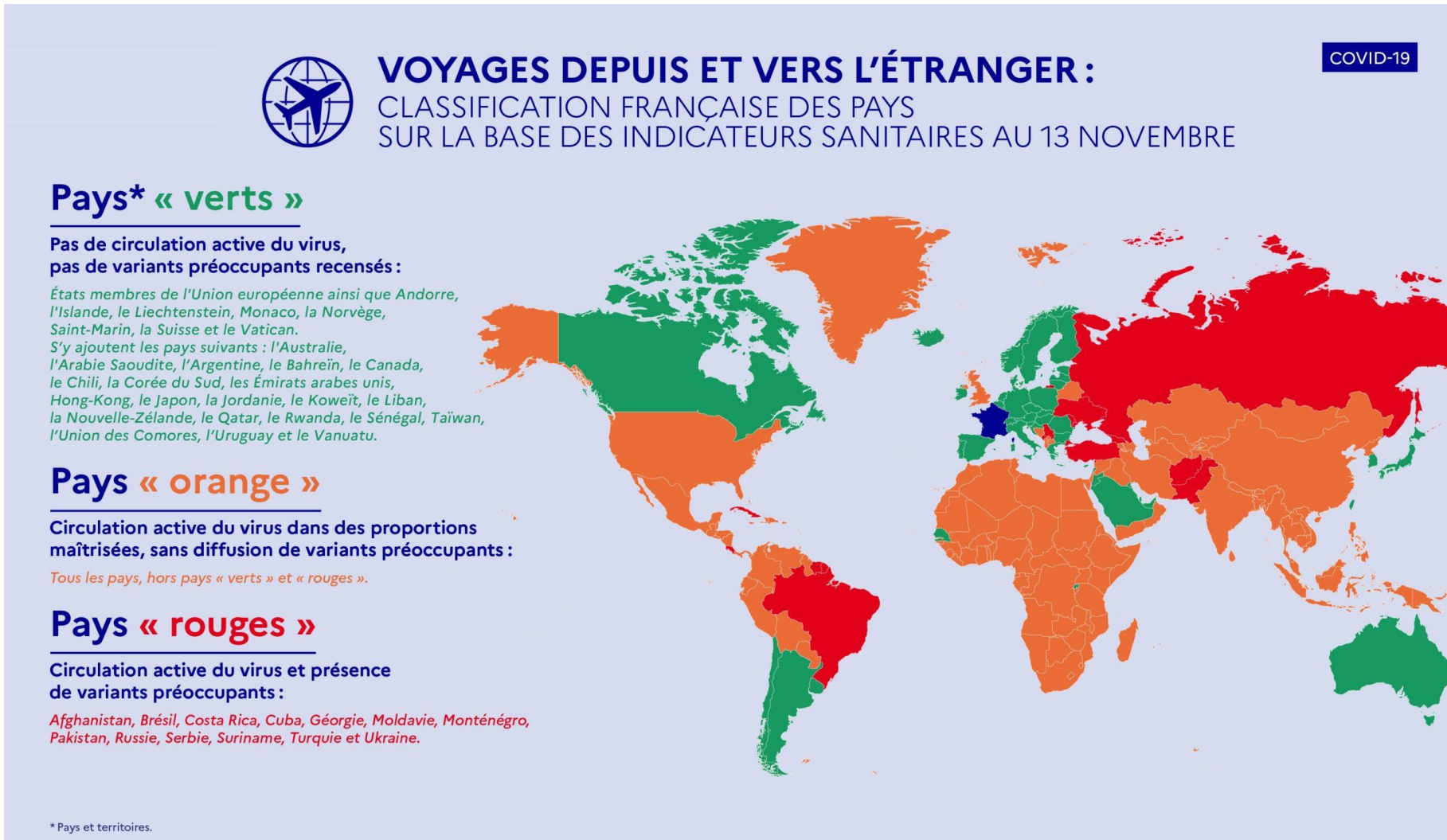
Analyse du co-fondateur de Camping-car Park :

Malgré la crise sanitaire, les camping-caristes souhaitent toujours **séjourner en camping-car toute l'année et pas seulement pendant les vacances scolaires**. Sur le réseau Camping-car Park, les mois de juillet et août ne représentent d'ailleurs "que" 39% des nuits enregistrées sur une année.

C'est une bonne nouvelle pour les communes qui souhaitent **rendre leur destination plus vivante tout au long de l'année**. La Covid-19 a néanmoins changé la façon dont les camping-caristes organisent leur séjour. Désormais, ils planifient davantage leur périple. Ils se renseignent sur le nombre d'emplacements disponibles.

Mobilités des marchés internationaux

Etat des mobilités internationales vers la France en novembre 2021



Tendances de l'activité touristique



Pour contacter l'Observatoire du CRT:

observatoire@provence-alpes-cotedazur.com



Marc BONNEFOY



Saoussen BOUSSAHEL



Clément GENSOLLEN