



PROVENCE-ALPES-CÔTE D'AZUR

BILAN 2021

FREQUENTATION

MAI 2022

SYNTHÈSE

PRINCIPAUX ENSEIGNEMENTS

L'OMT fait état d'une **progression de 4 % des arrivées de touristes internationaux en 2021 (vs 2020) mais ces dernières restent inférieures de 72 % aux niveaux d'avant la pandémie**. Une reprise inégale selon les régions. L'Europe et les Amériques enregistrent les plus fortes progressions en 2021 par rapport à 2020 (+19 % et +17 % respectivement) et dans les deux cas, les niveaux restent inférieurs de 63 % aux niveaux d'avant la pandémie. La reprise est plus difficile en Asie-Océanie, avec des arrivées internationales toujours en baisse de 65% par rapport à 2020.

En 2021, la région Provence-Alpes-Côte d'Azur a enregistré 180 millions de nuitées touristiques. En progression de **+7% par rapport à l'année dernière** mais tout de même **inférieur de 15% par rapport à 2019**.

Le premier semestre enregistre un net rebond à partir du mois de mai, +22% vs 2020, mais son niveau reste en deçà de -31% vs 2019. C'est au cours du second semestre que l'écart de fréquentation avec 2019 s'est le plus réduit, à -8%.

La progression de l'activité a été essentiellement portée en 2021 par la clientèle française extrarégionale, + 20% vs 2020, qui dépasse son niveau de 2019 (+11%) et certaines clientèles internationales principalement européennes (sauf Italie et Royaume-Uni) dont le niveau est resté inférieur à celui de 2019 (-37%). On note aussi le retour de quelques marchés lointains, notamment des Américains et Canadiens à partir du deuxième semestre.

Dans le secteur hôtelier, l'activité rebondit de +33% par rapport à l'année dernière et reste **inférieure de 28% aux résultats de 2019**.

La fréquentation de la clientèle française se rapproche de celle de 2019 (-8%) alors que la fréquentation internationale est toujours en fort retrait (-59%). Après un premier semestre en baisse de -56% au global par rapport à 2019, l'activité hôtelière s'est accélérée au second semestre pour se rapprocher du niveau de 2019 (-6%).

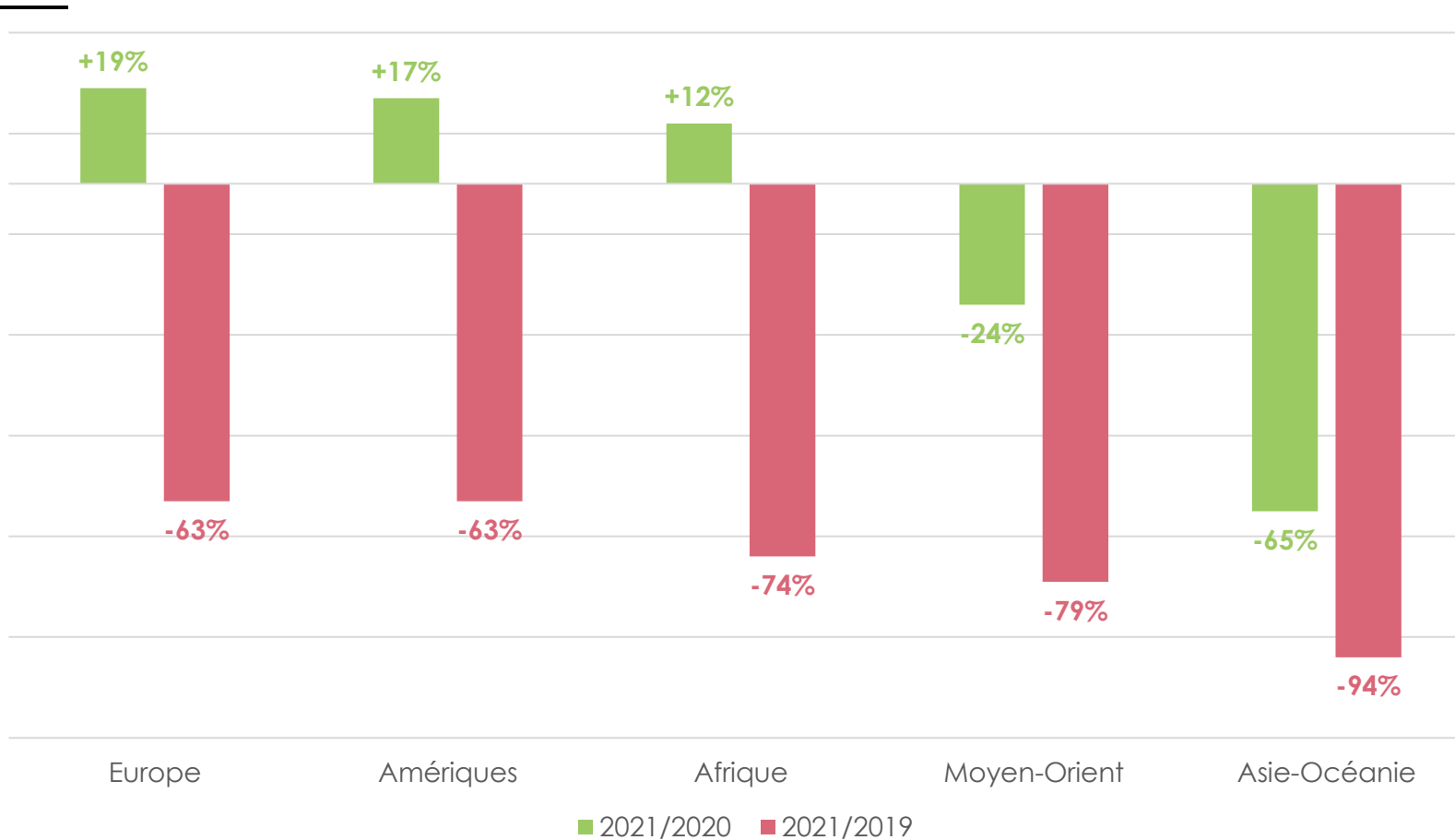
C'est dans l'hôtellerie de plein air que l'écart avec l'année 2019 est le plus réduit (-2%) sur la saison de mai à septembre 2021, avec une clientèle française en progression de +20% alors que la clientèle internationale est encore en retrait de 34%.

Les arrivées internationales des aéroports régionaux ont progressé de 17% par rapport à 2020 mais restent en forte baisse par rapport au niveau d'avant pandémie, avec -67%.

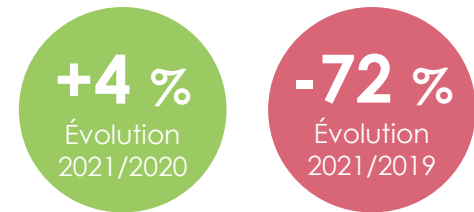
ARRIVÉES INTERNATIONALES

ÉVOLUTION DES ARRIVÉES INTERNATIONALES SELON LES GRANDES REGIONS MONDIALES

Evolution 2021/2019 et 2021/2020 en %



Monde



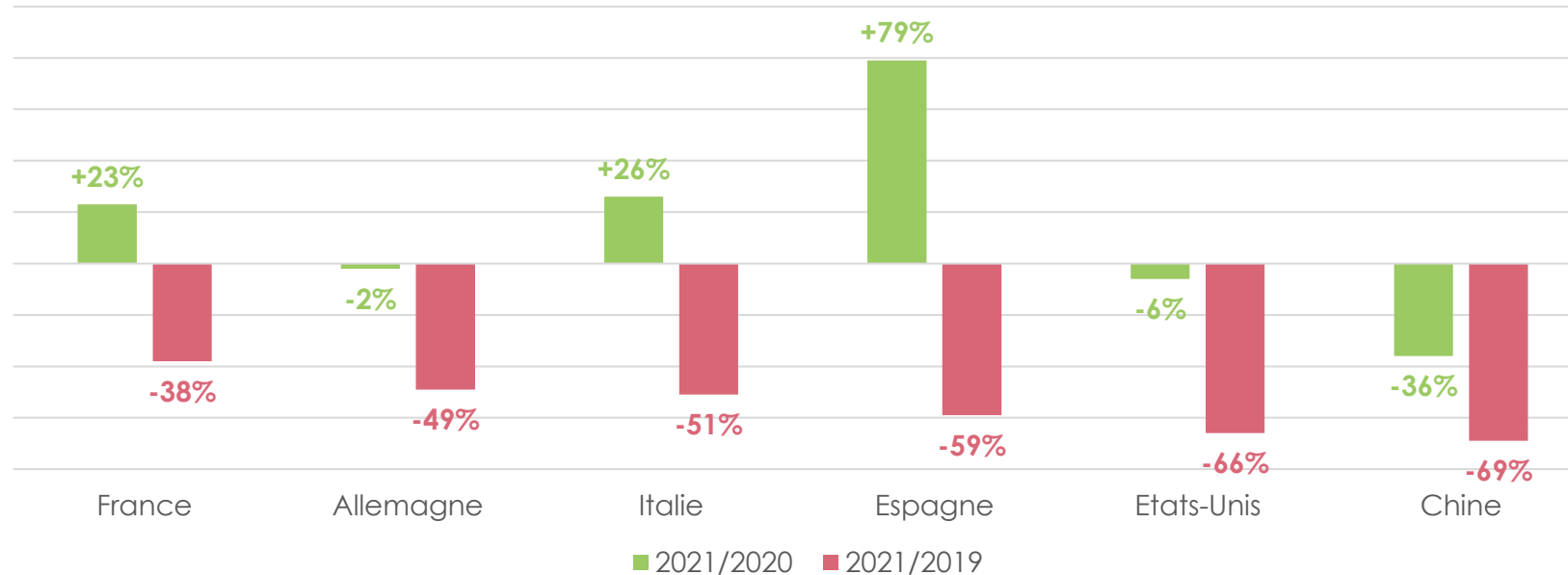
Selon l'OMT, la **progression des arrivées de touristes internationaux en 2021 atteint +4%**, le niveau enregistré restant **inférieur de 72 % à celui d'avant pandémie**.

On note cependant une reprise inégale selon les régions. L'Europe et les Amériques enregistrent les plus fortes reprises par rapport à 2020 (+19 % et +17 % respectivement). Alors qu'en Asie-Océanie, la situation est plus difficile avec des arrivées internationales en baisse de 65% par rapport à l'année précédente.

RECETTES DU TOURISME INTERNATIONAL

DES PRINCIPALES DESTINATIONS

Evolution 2021/2019 et 2021/2020 en %



C'est en France que l'écart avec les niveaux de recettes internationales de 2019 est le moins important avec -38% alors que dans les autres principales destinations, l'écart est supérieur ou égal à 50%.

C'est en Espagne que la reprise par rapport à 2020 est la plus forte (+79%).

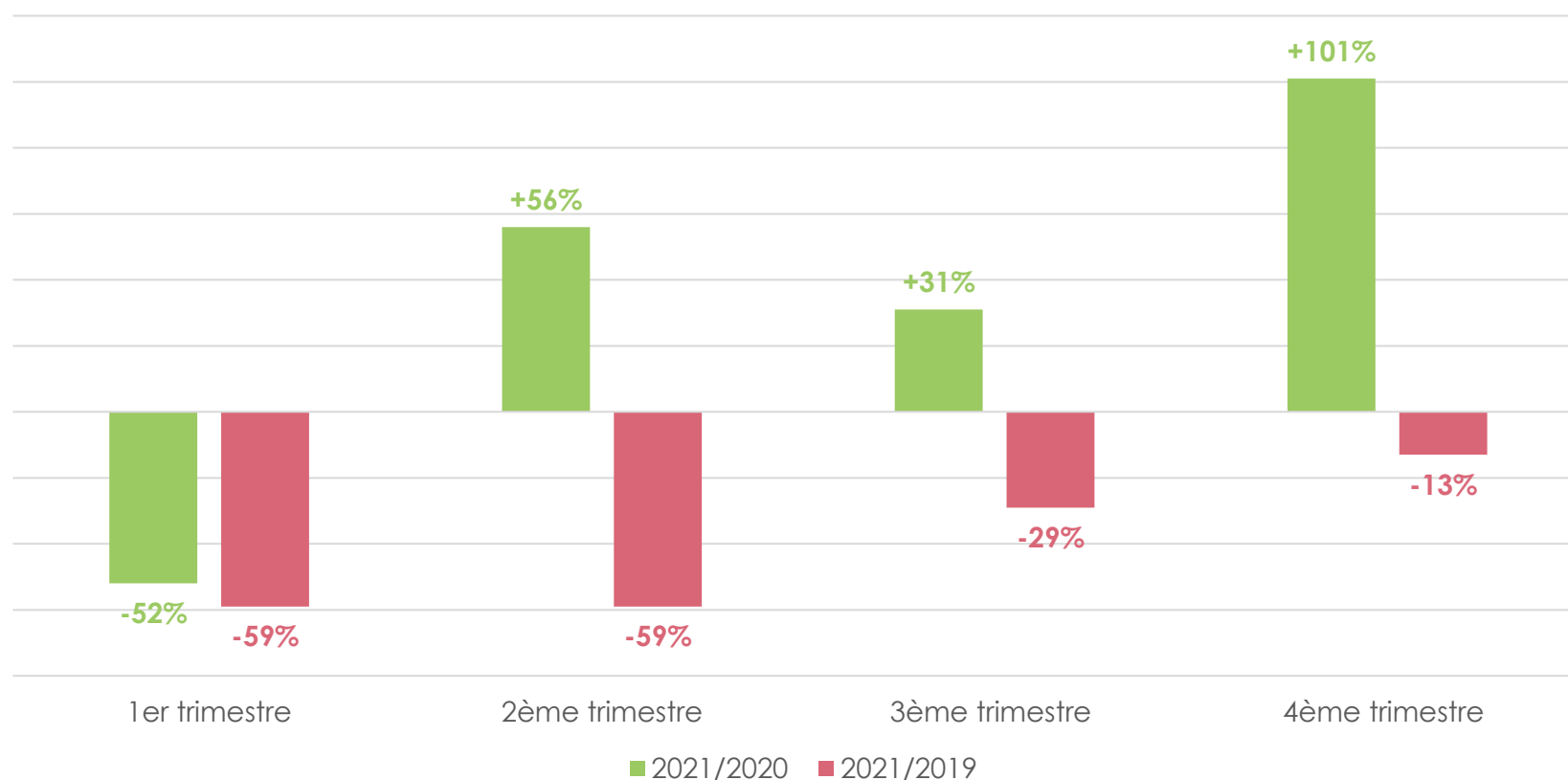
Au global, la France conforte son leadership depuis 2020 en terme de recettes touristiques avec 35 milliards d'euros devant l'Espagne à 29 milliards.

	France	Allemagne	Italie	Espagne
Recettes du tourisme internationales (en milliards d'€)	35	19	22	29

RECETTES DU TOURISME INTERNATIONAL EN FRANCE

PAR TRIMESTRE

Evolution 2021/2019 et 2021/2020 en %



Recettes annuelles

35 milliards d'€

+23 %
Évolution
2021/2020

-38 %
Évolution
2021/2019

Tout au long de l'année, l'écart avec 2019 s'est petit à petit réduit.

L'accélération de la reprise des recettes touristiques s'est faite à partir du 3^{ème} trimestre en lien avec le retour des clientèles internationales.

Sur le dernier trimestre de l'année, l'écart avec 2019 n'est plus « que » de 13%.

BILAN FREQUENTATION 2021

SYNTHÈSE

 nuitées

180 millions
en 2021

168 millions
en 2020

213 millions
en 2019

+7%

Évolution
2021/2020

-15%

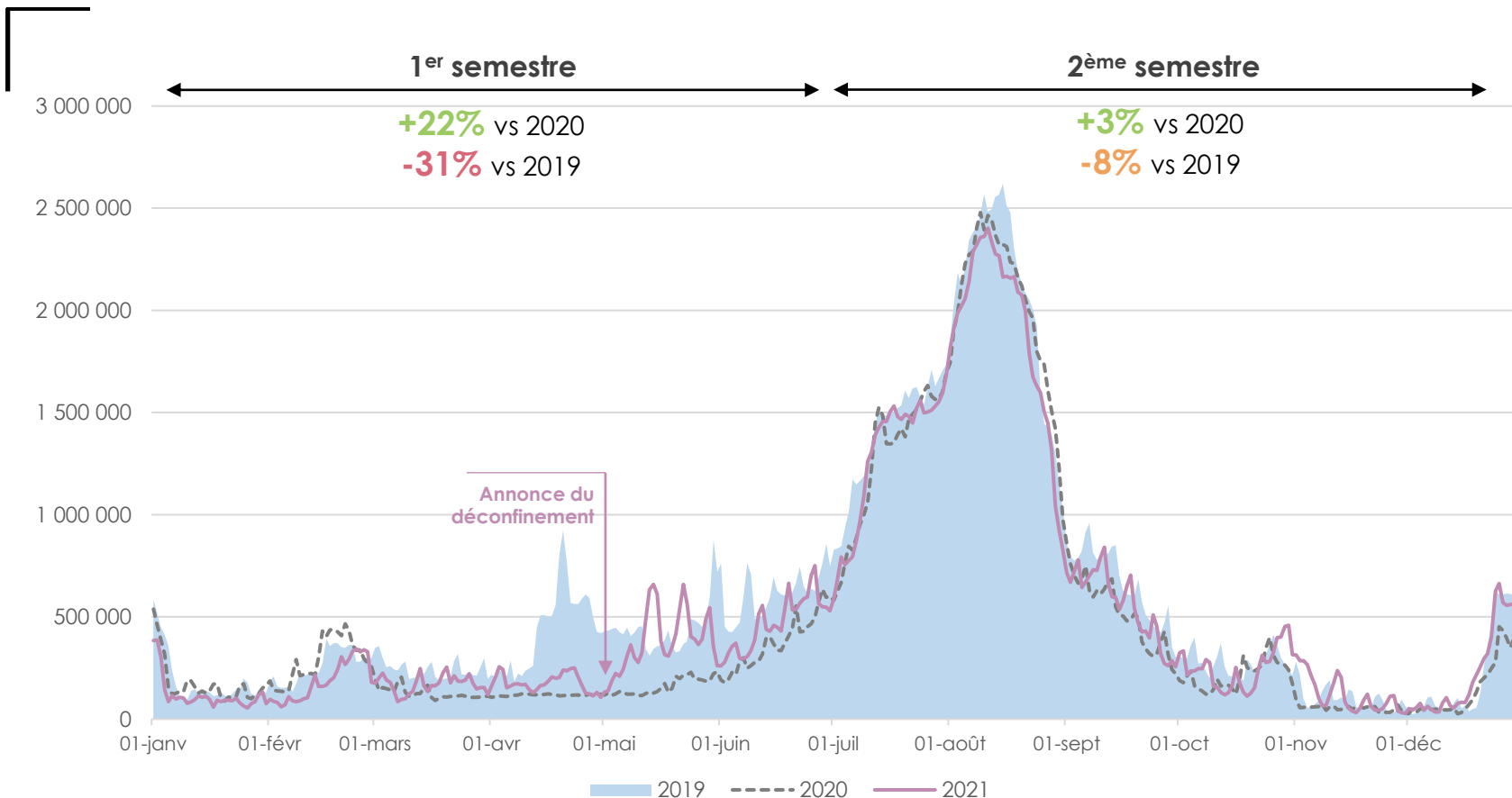
Évolution
2021/2019

	Évolution 2021/2020	Évolution 2021/2019
Alpes de Haute-Provence	+8%	-12%
Hautes-Alpes	-10%	-24%
Alpes-Maritimes	+8%	-18%
Bouches-du-Rhône	+8%	-17%
Var	+10%	-11%
Vaucluse	+11%	-12%

FRÉQUENTATION TOURISTIQUE

RÉGION SUD : FRÉQUENTATION DES TOURISTES

Evolution 2021/2020/2019 en %



Nuitées

180 millions
en 2021

+7%

Évolution
2021/2020

-15%

Évolution
2021/2019

En 2021, la région Provence-Alpes-Côte d'Azur a enregistré **180 millions de nuitées touristiques**.

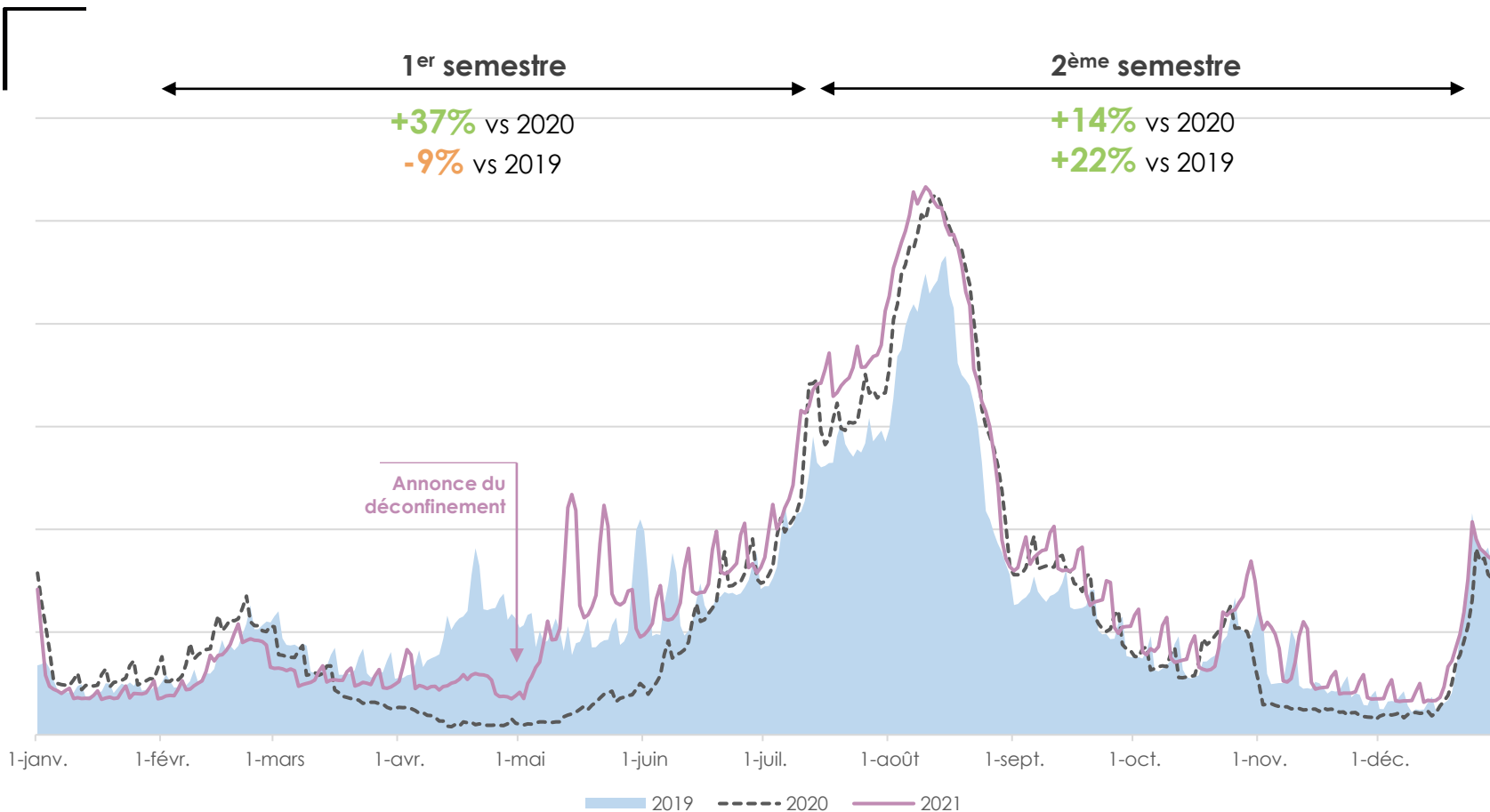
En progression de **+7% par rapport à 2020** mais tout de même **inférieur de 15% au niveau de 2021**.

Pour rappel, en 2020 la fréquentation était en baisse de **-21%** par rapport à 2019.

FRÉQUENTATION TOURISTIQUE

RÉGION SUD : FRÉQUENTATION DES TOURISTES FRANÇAIS EXTRARÉGIONAUX

Evolution 2021/2020/2019 en %



+20 %
Évolution
2021/2020

+11 %
Évolution
2021/2019

La fréquentation des touristes français extrarégionaux est supérieure à la fois au niveau de 2020 mais également à celui de 2019.

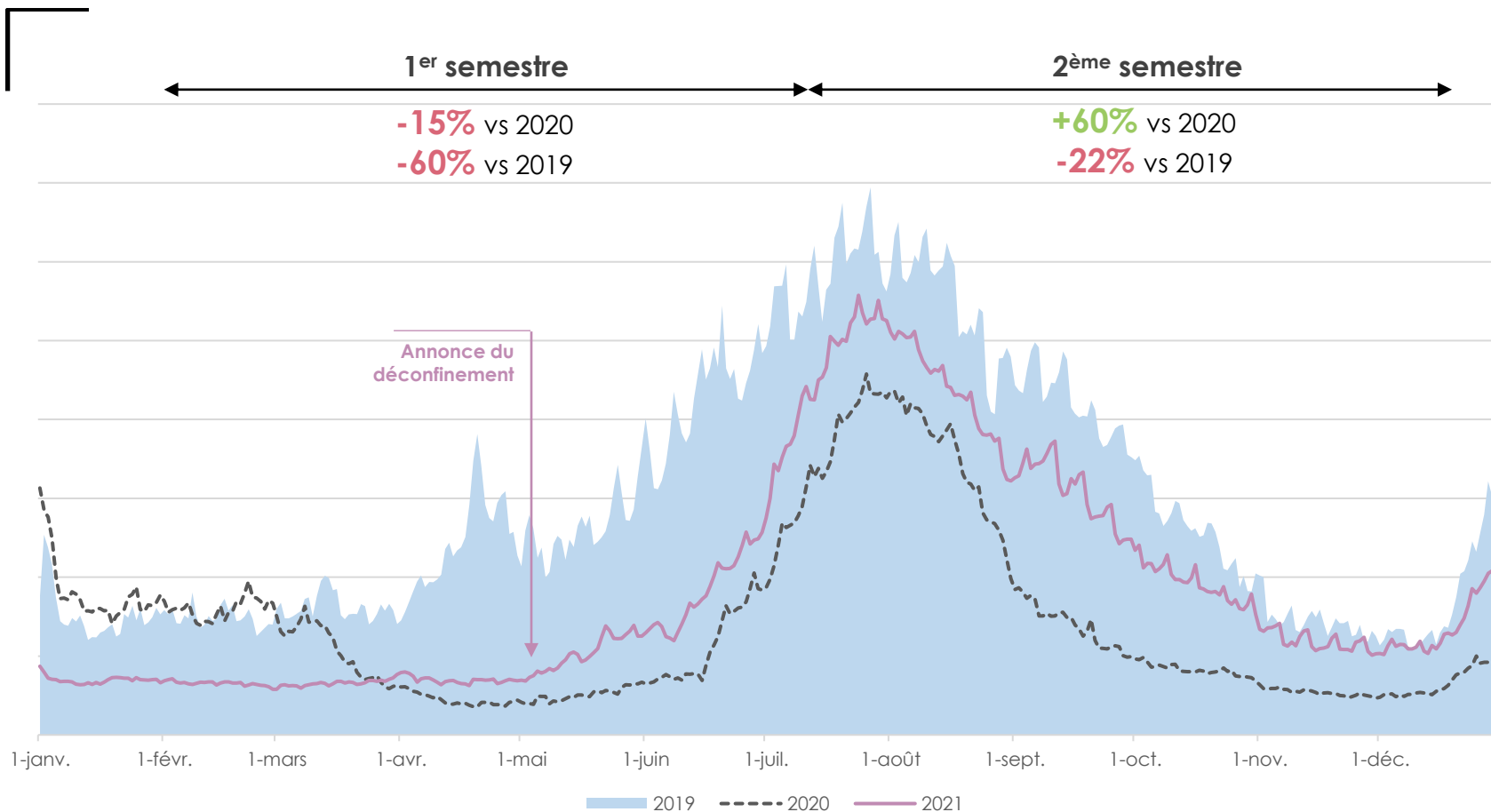
On note des **pointes importantes lors du printemps** juste après les annonces de déconfinement.

Pour rappel, en 2020, la fréquentation était en baisse de -8% par rapport à 2019.

FRÉQUENTATION TOURISTIQUE

RÉGION SUD : FRÉQUENTATION DES TOURISTES INTERNATIONAUX

Evolution 2021/2020/2019 en %



+31 %
Évolution
2021/2020

-37 %
Évolution
2021/2019

La fréquentation des touristes internationaux a fortement rebondi en 2021 en comparaison à 2020 (+31%). Elle reste encore en fort retrait par rapport à 2019.

Cependant, l'écart avec l'année de référence s'est réduit progressivement pour retrouver quasiment son niveau d'avant pandémie à partir du mois de novembre.

Pour rappel, en 2020, la fréquentation était en baisse de -52% par rapport à 2019.

FRÉQUENTATION TOURISTIQUE

SYNTHÈSE

Evolution 2021/2020/2019 en %

	Évolutions 2021/2020	Évolution 2021/2019
Touristes	+7%	-15%
Touristes français extrarégionaux	+20%	+11%
Touristes français intrarégionaux	-7%	-26%
Touristes internationaux	+31%	-37%
Touristes européens	+28%	-32%
Touristes internationaux lointains	+71%	-50%

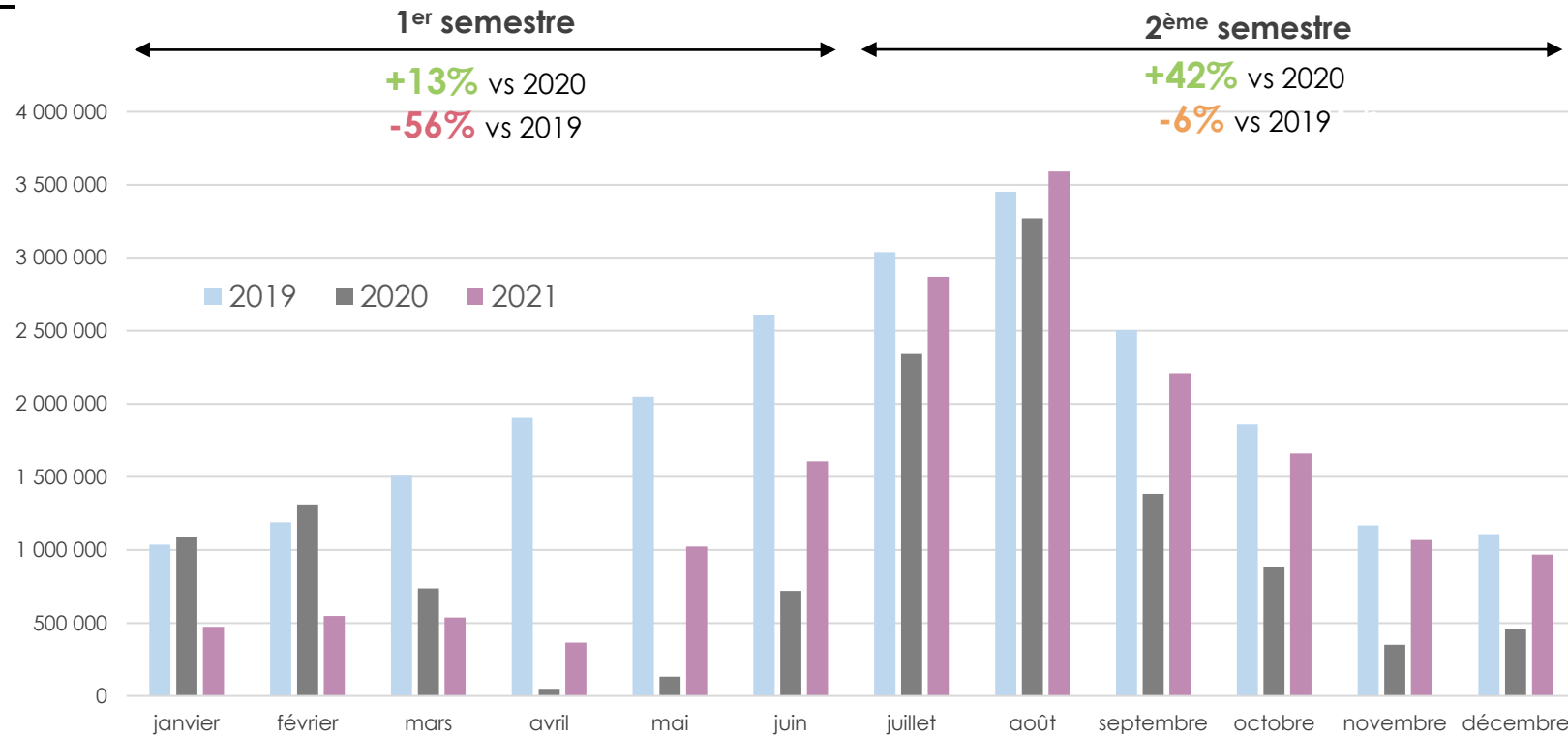
	Top 10 2021	Évolutions 2021/2020	Évolution 2021/2019
1.	Allemagne	+36%	-40%
2.	Belgique	+33%	+6%
3.	Pays-Bas	+32%	-17%
4.	Italie	0%	-45%
5.	Suisse	+43%	-6%
6.	Royaume-Uni	-6%	-61%
7.	Espagne	+32%	-23%
8.	Etats-Unis	+136%	-41%*
9.	Scandinavie	+45%	-53%
10.	Autriche	+55%	-45%
	Russie	+1%	-77%
	Chine	+20%	-74%
	Canada	+87%	-84%*
	Brésil	+78%	-70%
	Japon	-13%	-83%
	Corée du Sud	+10%	-84%

* du 1er juin au 31 décembre

Source : Méthode des Flux François Marchand et Flux Vision Tourisme

HÔTELLERIE

RÉGION SUD



Fréquentation en nuitées

16,9 millions
année 2021

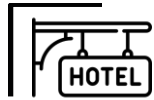
+33 %
Évolution
2021/2020

-28 %
Évolution
2021/2019

Évolution 2021/2019	-54%	-54%	-64%	-81%	-50%	-38%	-6%	+4%	-12%	-11%	-8%	-13%
Évolution 2021/2020	-56%	-58%	-27%	+638%	+673%	+123%	+23%	+10%	+60%	+87%	+204%	+110%

HÔTELLERIE

RÉGION SUD



Fréquentation en nuitées françaises et internationales



13,2 millions
année 2021

+29 %

Évolution
2021/2020

-8 %

Évolution
2021/2019



3,7 millions
année 2021

+47 %

Évolution
2021/2020

-59 %

Évolution
2021/2019

Source - Insee

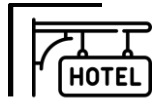
2^{ème} semestre
Évolution 2021/2019

1	Allemagne	-27%
2	Suisse	+6%
3	Belgique	+9%
4	Italie	-41%
5	Etats-Unis	-56%
6	Royaume-Uni	-64%
7	Pays-Bas	+20%
8	Scandinavie	-50%
9	Moyen-Orient	-13%
10	Espagne	-42%
	Russie	-85%
	Canada	-75%
	Chine	-91%

	2019	2020	2021
Part de la clientèle internationale	39%	20%	22%

HÔTELLERIE URBAINE

SYNTHÈSE



Taux d'occupation

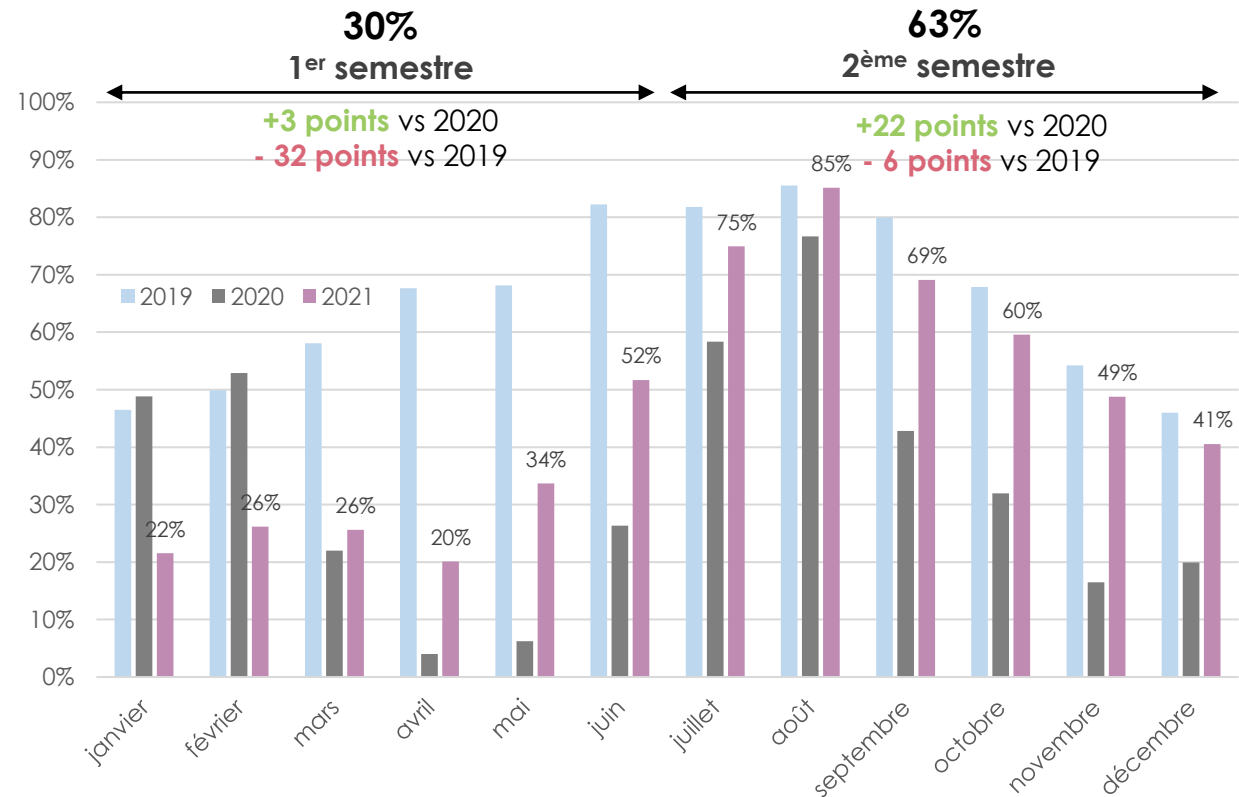
47%
en 2021

34%
en 2020

66%
en 2019

	2021	Évolution 2021/2020	Évolution 2021/2019
Taux d'occupation	47 %	+13 points	-19 points
Prix moyens	113 €	+22%	0%
RevPar	53 €	+68%	-29%

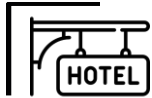
Taux d'occupation



HÔTELLERIE URBAINE

SYNTHÈSE

Un commentaire ?



Benchmark Provence-Alpes-Côte d'Azur

	Taux d'occupation			RevPar			Prix Moyen		
	2021	2021/2020	2021/2019	2021	2021/2020	2021/2019	2021	2021/2020	2021/2019
Alpes-Maritimes	40%	+37%	-41%	62€	+79%	-41%	157€	+31%	-1%
Bouches-du-Rhône	54%	+38%	-22%	45€	+58%	-18%	83€	+15%	+5%
Var	53%	+36%	-12%	47€	+45%	-4%	90€	+7%	+9%
Vaucluse	46%	+44%	-25%	36€	+61%	-19%	77€	+12%	+8%
Région Sud	47%	+38%	-29%	53€	+68%	-29%	113€	+22%	0%

HÔTELLERIE DE PLEIN AIR

RÉGION SUD : EVOLUTION MENSUELLES 2021/2020/2019



Fréquentation en nuitées

14,2 millions
Saison 2021

Saison

-2 %
Évolution
2021/2019

de juillet
à septembre

+27 %
Évolution
2021/2020

Source – Insee – enquête HPA saison de mai à septembre 2021 – pas de résultats sur le mois d'avril

HÔTELLERIE DE PLEIN AIR

SYNTHÈSE

Fréquentation saison en nuitées françaises et internationales



10,6 millions
en 2021

+20 %
Évolution
2021/2019



3,6 millions
en 2021

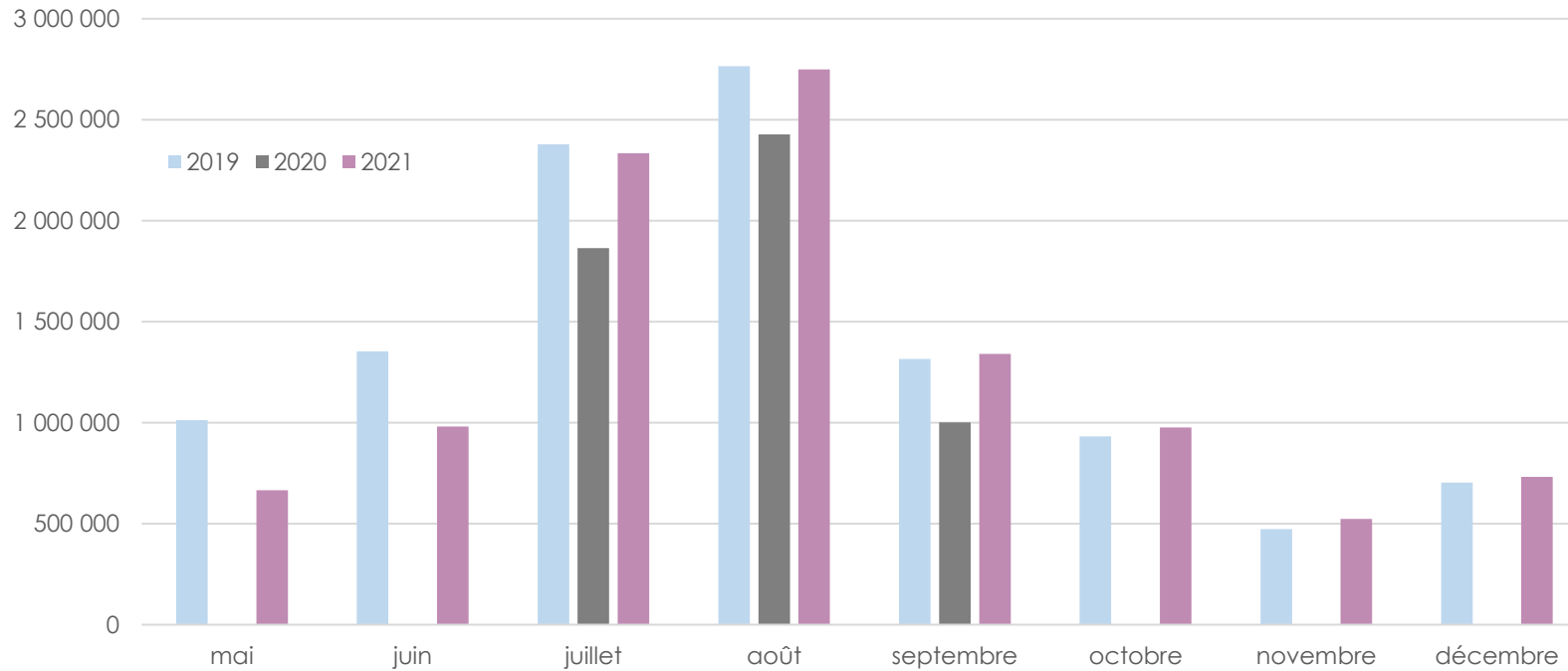
-34 %
Évolution
2021/2019

	Nuitées 2021 juillet-septembre	Évolution 2021/2019
Pays-Bas	1 357 000	-2%
Allemagne	724 000	-20%
Belgique	672 000	+1%
Suisse	210 000	0%
Italie	75 000	-64%
Grande-Bretagne	72 000	-82%
Espagne	24 000	-53%

	2019	2021
Part de la clientèle internationale	38%	25%

AUTRES HÉBERGEMENTS COLLECTIFS

RÉGION SUD : EVOLUTION MENSUELLES 2021/2020/2019



Évolution 2021/2019	-34%	-27%	-2%	-1%	+2%	+5%	+11%	+4%
Évolution 2021/2020			+25%	+13%	+34%			

Fréquentation en nuitées

9 millions
en 2021

de mai à
décembre

-7 %
Évolution
2021/2019

de juillet à
septembre

+21 %
Évolution
2021/2020

Source – Insee Enquête de fréquentation dans les hébergements collectifs : Résidences de Tourisme, Villages de Vacances, auberges de jeunesse...

AUTRES HÉBERGEMENTS COLLECTIFS

SYNTHÈSE

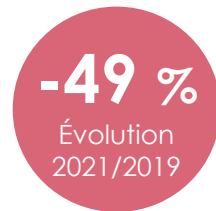
Fréquentation en nuitées françaises et internationales de mai à décembre



7,3 millions
en 2021



800 000
en 2021



Source – Insee Enquête de fréquentation dans les hébergements collectifs : Résidences de Tourisme, Villages de Vacances, auberges de jeunesse...

	Évolution 2021/2019	
Alpes de Haute-Provence	-9%	
Hautes-Alpes	-8%	
Alpes-Maritimes	-20%	
Bouches-du-Rhône	+9%	
Var	-5%	
Vaucluse	+14%	

	2019	2021
Part de la clientèle internationale	16%	9%

HÉBERGEMENTS LOCATIFS

SYNTHÈSE

		Evolution 2021/2020	Evolution 2021/2019
Offre d'hébergements disponibles	170 000	0%	-11%
Nuitées hébergements disponibles	19 034 000	+12%	-12%
Nuitées hébergements réservées	10 217 000	+30%	-8%
Taux d'occupation /hébergement	54%	+16%	+3 points
Prix moyen par hébergement et par nuit	190 \$	+12%	+17%
RevPar	102 \$	+30%	+24%
Revenu global généré	1 937 000 000 \$	+46%	+8%

Tendances France 2021 d'après AirDNA :

La France est le seul pays d'Europe où la demande a retrouvé le niveau de 2019 malgré la baisse de 52% de la demande en Ile-de-France.

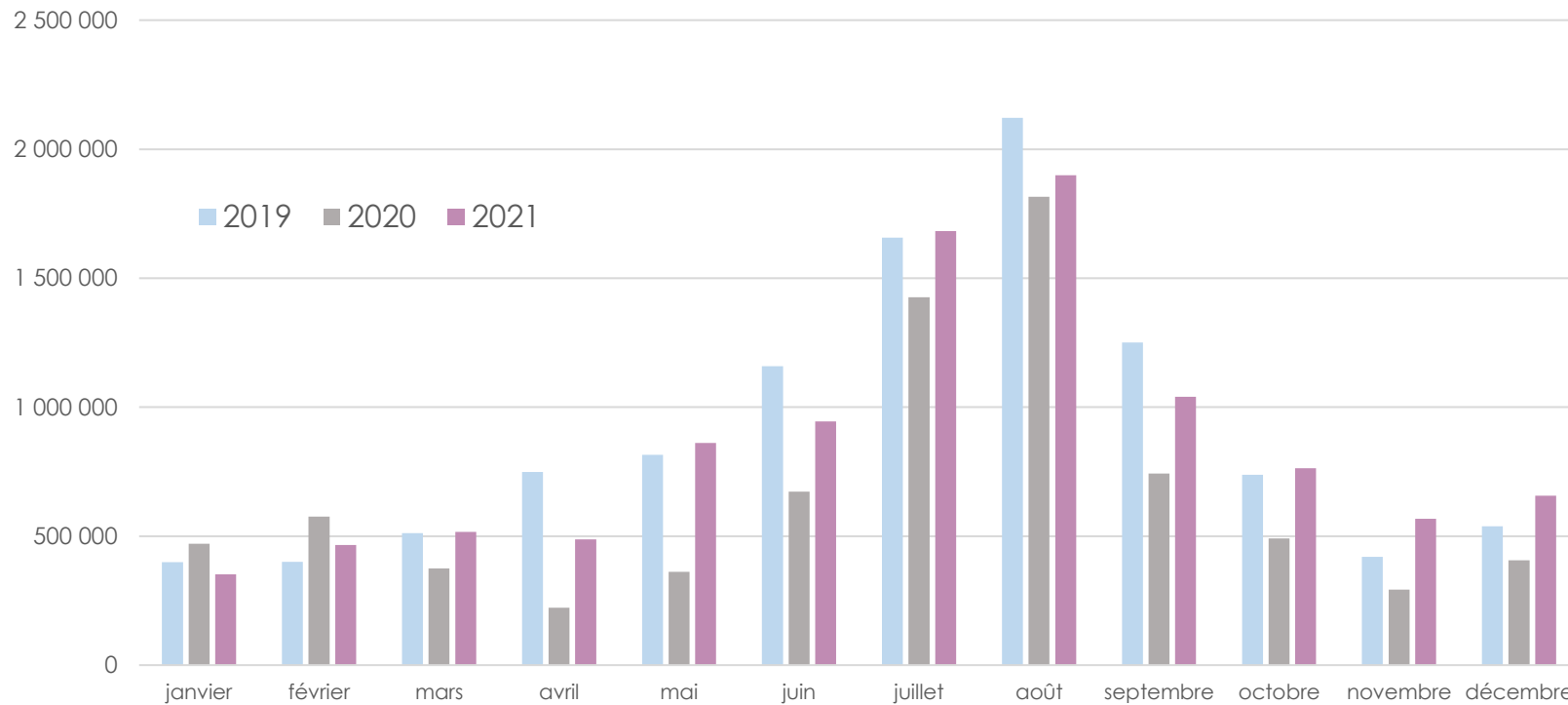
La reprise a été bien plus rapide dans les zones rurales que dans les centres-villes.

Les voyageurs privilégient les logements plus grands ce qui explique l'augmentation des prix moyens des logements réservés.

On note une professionnalisation du secteur avec une part de plus en plus importante des propriétaires de plus de 5 logements.

HÉBERGEMENTS LOCATIFS

RÉGION SUD



+30 %
Évolution
2021/2020

-8 %
Évolution
2021/2019

Évolution 2021/2019	-12%	+16%	+1%	-35%	+6%	-18%	+2%	-10%	-17%	+3%	+35%	+22%
Évolution 2021/2020	-25%	-19%	+38%	+119%	+138%	+40%	+18%	+5%	+40%	+56%	+94%	+61%

Source – AirDNA données issues des Plateformes de réservations Airbnb, Aritel....

FRÉQUENTATION HÉBERGEMENTS MARCHANDS

BENCHMARK FRANCE

Evolution 2021/2019 en %



de mai à septembre

	Hôtellerie			Hôtellerie de plein air			Autres hébergements collectifs		
	Total	Français	Internationaux	Total	Français	Internationaux	Total	Français	Internationaux
France métropolitaine	-31%	-10%	-64%	-7%	+9%	-43%	-15%	-6%	-56%
Provence-Alpes-Côte d'Azur	-17%	+10%	-53%	-2%	+20%	-37%	-12%	-2%	-53%
Île-de-France	-57%	-30%	-75%	-49%	-16%	-67%	-49%	-34%	-78%
Auvergne-Rhône-Alpes	-15%	-5%	-49%	-7%	+8%	-35%	-11%	-3%	-53%
Occitanie	-24%	-7%	-69%	-3%	+12%	-42%	-10%	-4%	-47%
Nouvelle-Aquitaine	-14%	-4%	-52%	-5%	+7%	-36%	-9%	-5%	-42%

Source Insee nuitées hôtel+hôtellerie de plein air +autres hébergements collectifs

FRÉQUENTATION HÉBERGEMENTS MARCHANDS

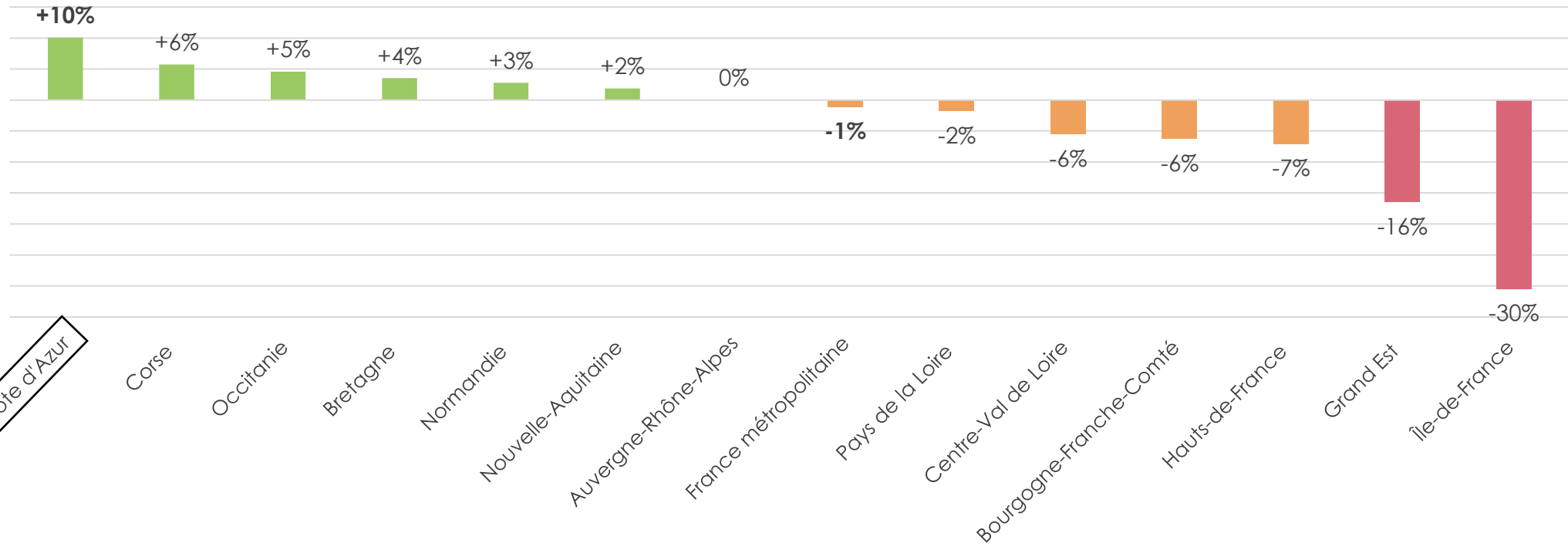
BENCHMARK FRANCE NUITÉES FRANÇAISES

Evolution 2021/2019 en %



de mai à septembre

La région Sud est en tête des régions en terme de rebond de clientèle française avec +10% par rapport à 2019.



Source Insee nuitées hôtel+hôtellerie de plein air +autres hébergements collectifs

FRÉQUENTATION HÉBERGEMENTS MARCHANDS

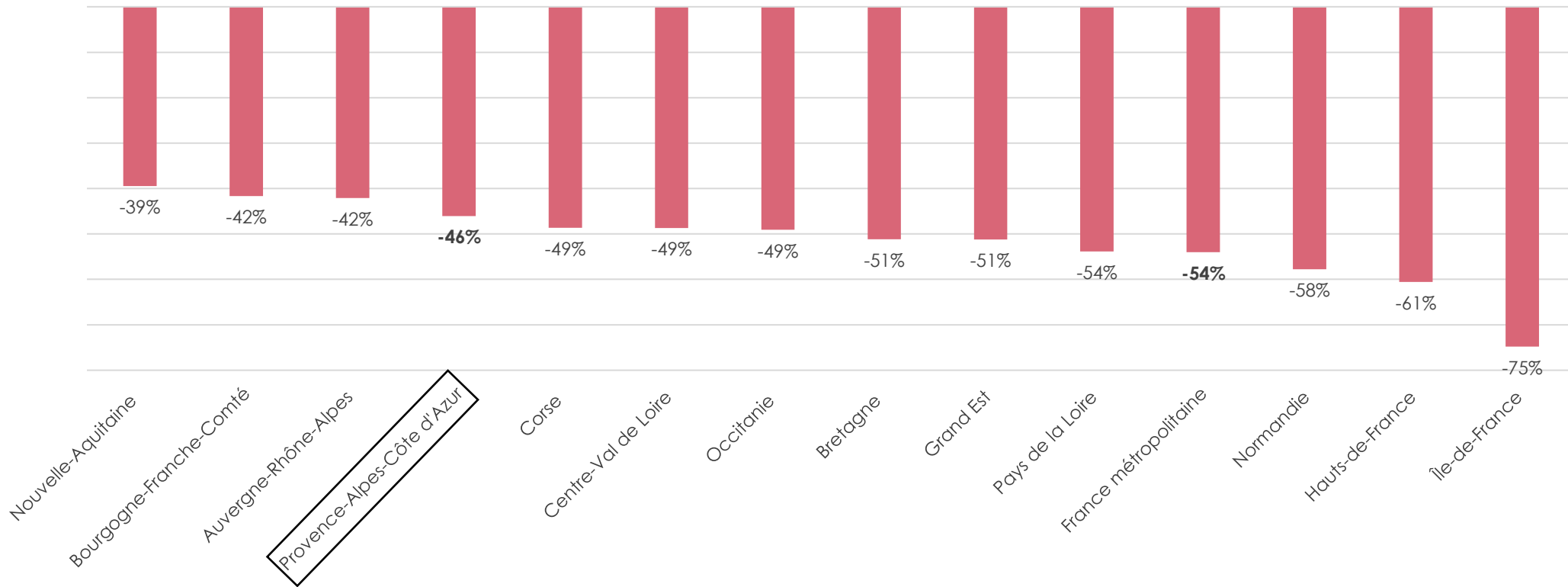
BENCHMARK FRANCE NUITÉES INTERNATIONALES

Evolution 2021/2019 en %



de mai à septembre

Avec une baisse de fréquentation internationale de 46%, la région Sud se positionne légèrement au dessus de la moyenne nationale



Source Insee nuitées hôtel+hôtellerie de plein air +autres hébergements collectifs

AÉRIEN

RÉGION SUD



Traffic passagers commerciaux en région

8,1 millions
en 2021

+42 %

Évolution
2021/2020

5,7 millions
en 2020

-54 %

Évolution
2021/2019

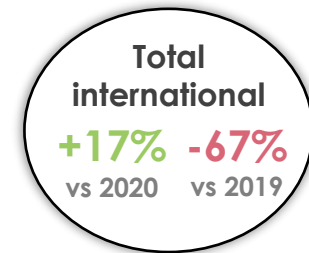
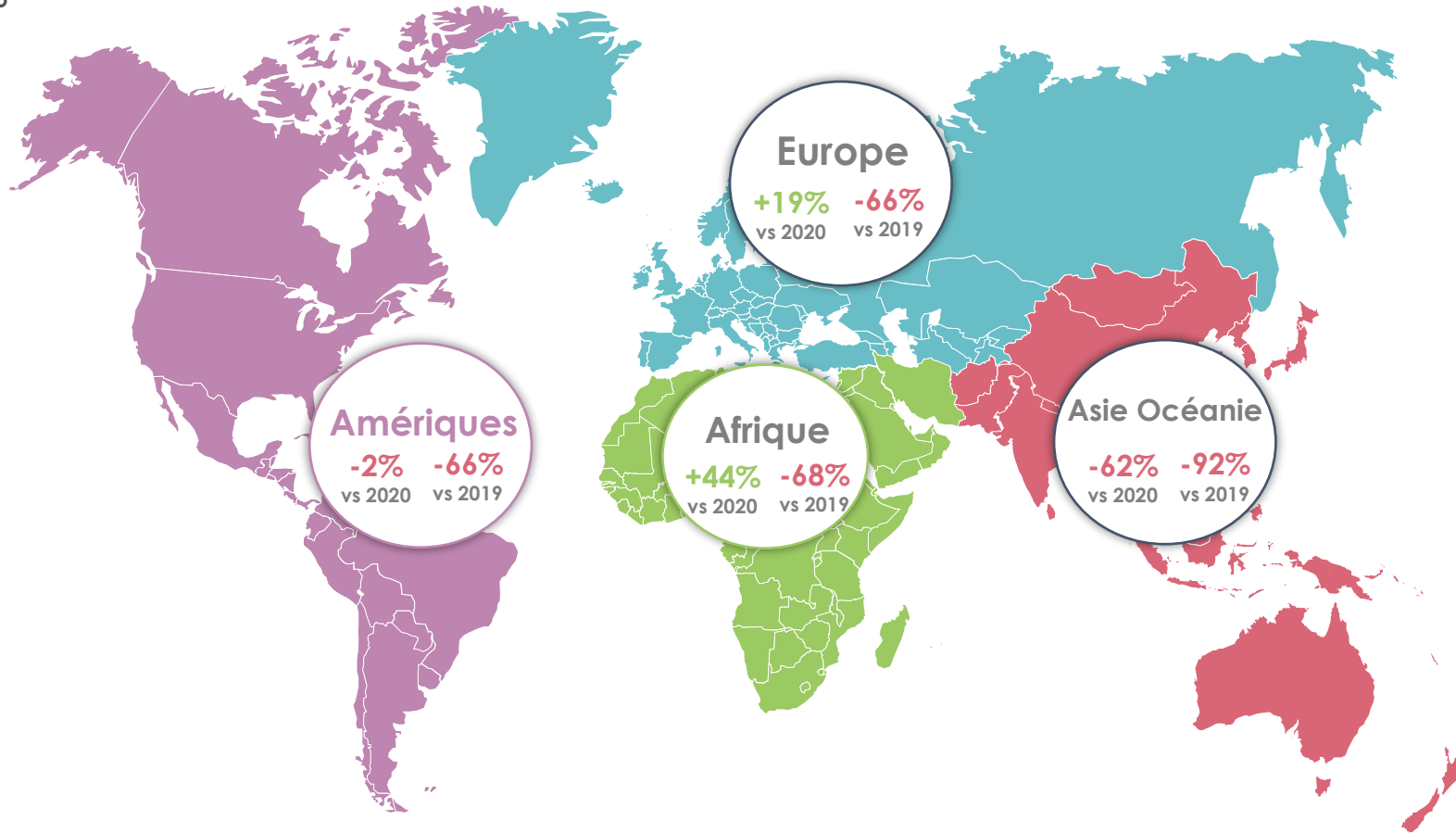
17,7 millions
en 2019

	Passagers	Évolution 2021/2020	Évolution 2021/2019
Nice	6 540 000	+43%	-55%
Marseille Provence	4 661 000	+39%	-54%
Toulon Hyères	346 000	+68%	-32%

ARRIVÉES AÉRIENNES INTERNATIONALES

RÉGION SUD

 Bilan 2021



On observe une reprise inégale selon les régions.

Une **reprise importante en Afrique et Europe** par rapport à 2020 alors qu'en Asie-Océanie la situation s'aggrave par rapport à l'année dernière.

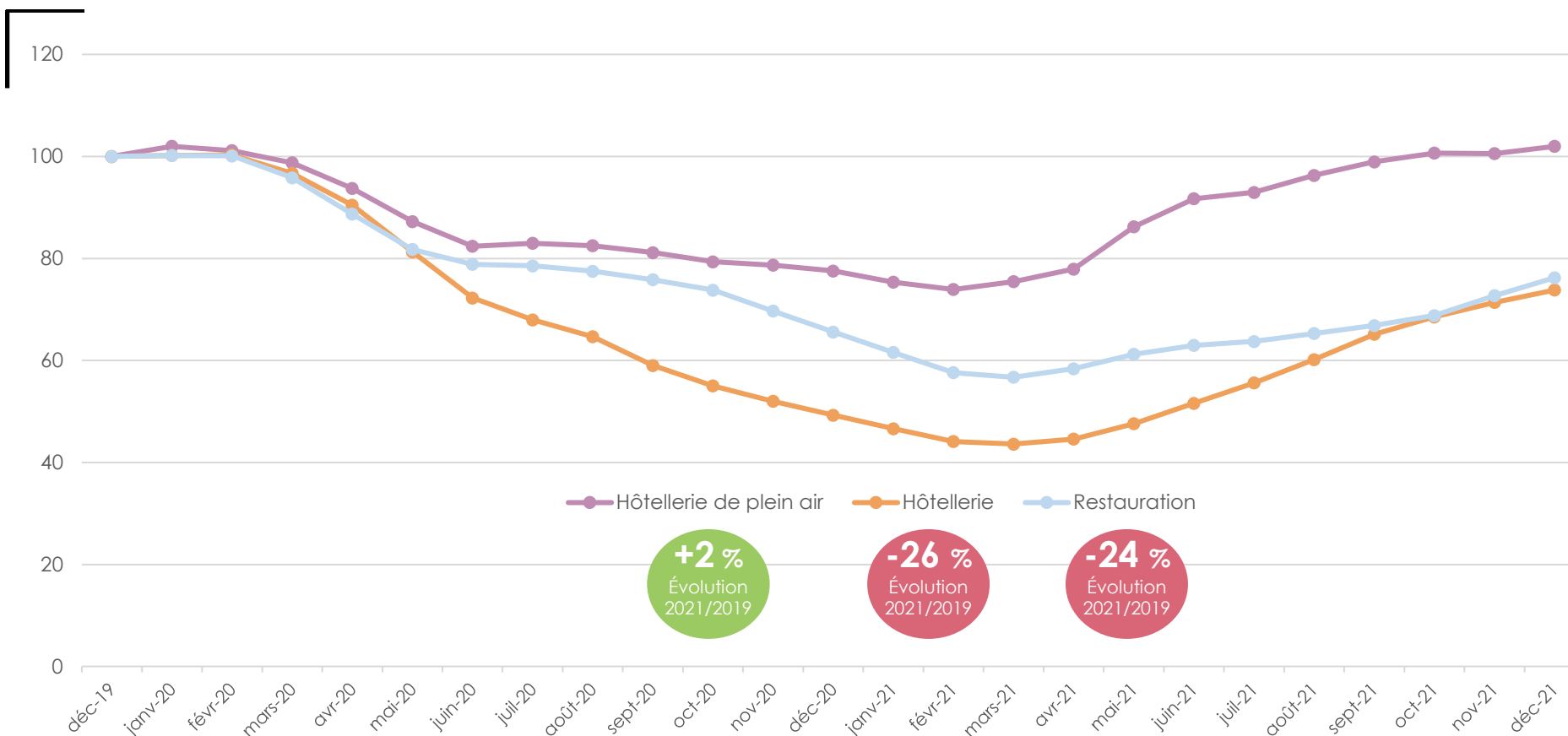
Malgré la reprise des autres régions, **l'activité est toujours en retrait de 2/3 par rapport à 2019.**

Source : Forwardkeys : arrivées internationales aux 3 aéroports de la région avec au moins une nuitée

CHIFFRES D'AFFAIRES

ÉVOLUTION DES CHIFFRES D'AFFAIRES DANS LES SECTEURS TOURISTIQUES

Evolution 2021/2019 en base 100 en décembre 2019



La situation est assez différente selon les secteurs.

Dans l'hôtellerie de plein air les chiffres d'affaires sont légèrement supérieurs à ceux de 2019, profitant de la **saisonnalité du secteur** et de l'embellie estivale.

Dans l'hôtellerie et la restauration les chiffres d'affaires sont en baisse d'1/4 par rapport à l'année de référence