

QUOI DE NEUF?

ALPES DU SUD

PRINTEMPS
ÉTÉ
AUTOMNE
2023

#AlpesDuSud
#purealpes

alpes
DU SUD

RÉGION
SUD
PROVENCE
ALPES
CÔTE D'AZUR



COMITÉ
RÉGIONAL
DE TOURISME

LES ALPES DU SUD UN MASSIF ÉCO-DÉSIRABLE

La Barre des Ecrins, la Meije, le Mercantour : ces noms font rêver et la Région Provence-Alpes-Côte d'Azur met tout en œuvre pour que la découverte soit à la hauteur de ces sommets. Le respect des ressources naturelles et culturelles guide le développement des Alpes du Sud.

Le deuxième massif de France pour la fréquentation représentant 65 % du territoire de Provence-Alpes-Côte d'Azur et 15 % de ses habitants. Les vacanciers sont de plus en plus nombreux à la recherche à la fois du soleil et de la fraîcheur, de l'air pur, des rivières, des lacs non pollués et des grands espaces sauvages. Tous ces trésors lui ont valu l'appellation "Puralpes". Tout est fait pour préserver l'émerveillement des visiteurs et le cadre de vie des habitants, y compris marmottes et chamois.

Nommée région-pilote de la transition écologique en France, à l'initiative du Président Renaud Muselier Provence-Alpes-Côte d'Azur ambitionne de devenir la première région neutre en carbone d'Europe. **"Depuis 2023, un critère climat s'applique à chaque budget : quel que soit le dossier présenté et le champ de compétences, chaque euro dépensé par la Région doit contribuer à la lutte ou à l'adaptation au réchauffement climatique. On parle même de budget 100% vert"**, explique le Président de la Région Sud. Le Plan Montagne de la région vient densifier les investissements structurants de nos stations et de nos espaces valéens. Le plan 2021-2027 met au service du développement durable 200 millions d'euros.

Les pratiques vertueuses commencent avec des mobilités douces et décarbonées. Grâce au réseau ZOU de bus et aux TER, les Alpes du Sud sont

accessibles facilement et à coût minime depuis les gares et les aéroports des grandes villes du Sud, Nice-Côte d'Azur et Marseille-Provence, mais aussi depuis Lyon et Paris. Le bonheur est à portée de train avec même un train de nuit **Paris-Briançon**. L'accent est mis aussi sur la production d'énergie renouvelable. **Serre Chevalier** produit d'ores et déjà un tiers de son énergie. Deux Plans régionaux "5 millions d'arbres" et "Guerre du feu" renforcent la protection des forêts.

Sur le plan de la préservation, les Alpes du Sud sont un cas d'école. *"Elles comptent quatre parcs naturels régionaux – **Préalpes d'Azur, Baronnies Provençales, Verdon et Queyras** – la plus grande réserve géologique protégée d'Europe – celle de **Haute-Provence**. Et deux Parcs nationaux, le **Mercantour** et le Parc national des **Ecrins**, dont on célèbre en **2023 le cinquantenaire**"* note François de Canson, Président du Comité Régional de Tourisme Provence-Alpes-Côte d'Azur. Si la préservation, voire dans certains cas la sanctuarisation sont nécessaires, elles ne suffisent pas. Valoriser les circuits "insoupçonnés", développer une gastronomie axée sur les circuits courts et solidaires, encourager la transition agroécologique, est l'affaire de chaque habitant et de chaque visiteur. Un combat au sommet.

provence-alpes-cotedazur.com/alpes/



SOMMAIRE

LES ALPES DU SUD, UN MASSIF ECO-DESIRABLE	2
CARTE ET ACCÈS	5
<hr/>	
UN ECRIN POUR LE SPORT	6
ITINERANCES ET RENCONTRES	8
SOURCES ENERGISANTES	10
<hr/>	
PAYS DU BUËCH, DE SISTERON À DIGNE-LES-BAINS	12
GAPENÇAIS, CHAMPSAUR, VALGAUDEMAR, DÉVOLUY	15
SERRE-PONÇON, EMBRUNAIS, UBAYE, VAL D'ALLOS	20
GRAND BRIANÇONNAIS, ÉCRINS, QUEYRAS	26
PRÉALPES D'AZUR, MERCANTOUR	32
PLUS D'INFOS Chiffres clés, Évènements de la saison, Médiathèque Générale, Contacts	35

GRANDS DOMAINES

STATIONS VILLAGES



COMMENT VENIR ? / HOW TO GET THERE?

DEPUIS LES AÉROPORTS / FROM AIRPORTS

Marseille : www.info-ler.fr
 Nice : www.lignesdazur.com
 Lyon, Grenoble, Turin, Chambéry, Milan, Genève : www.linkbus-alps.com

DEPUIS LES GARES / FROM TRAIN STATIONS

Aix TGV, Marseille, Lyon TGV, Oulx TGV, Modane : www.linkbus-alps.com
www.autocars-resalp.com
www.autocars-imbert.com

- Gares TGV / High-speed train station
- Aéroports / Airport
- Cours d'eau / River
- 7 Parcs Naturels / 7 Nature Parks
- Villes principales / Biggest town
- Vallées / Valleys
- Grands Domaines / Major ski resorts

- Pra-Loup
- Le Sauze
- Val d'Allos
- Vars
- Risoul
- Orcières-Merlette 1850
- Puy-Saint-Vincent
- Briançon / Serre Chevalier Vallée
- Montgenèvre
- Superdévoluy / La Joue Du Loup
- Les Orres
- Isola 2000
- Auron
- Valberg
- La Grave La Meije

- Stations Villages / Village resorts

0 25 50
 kilomètres / kilometers

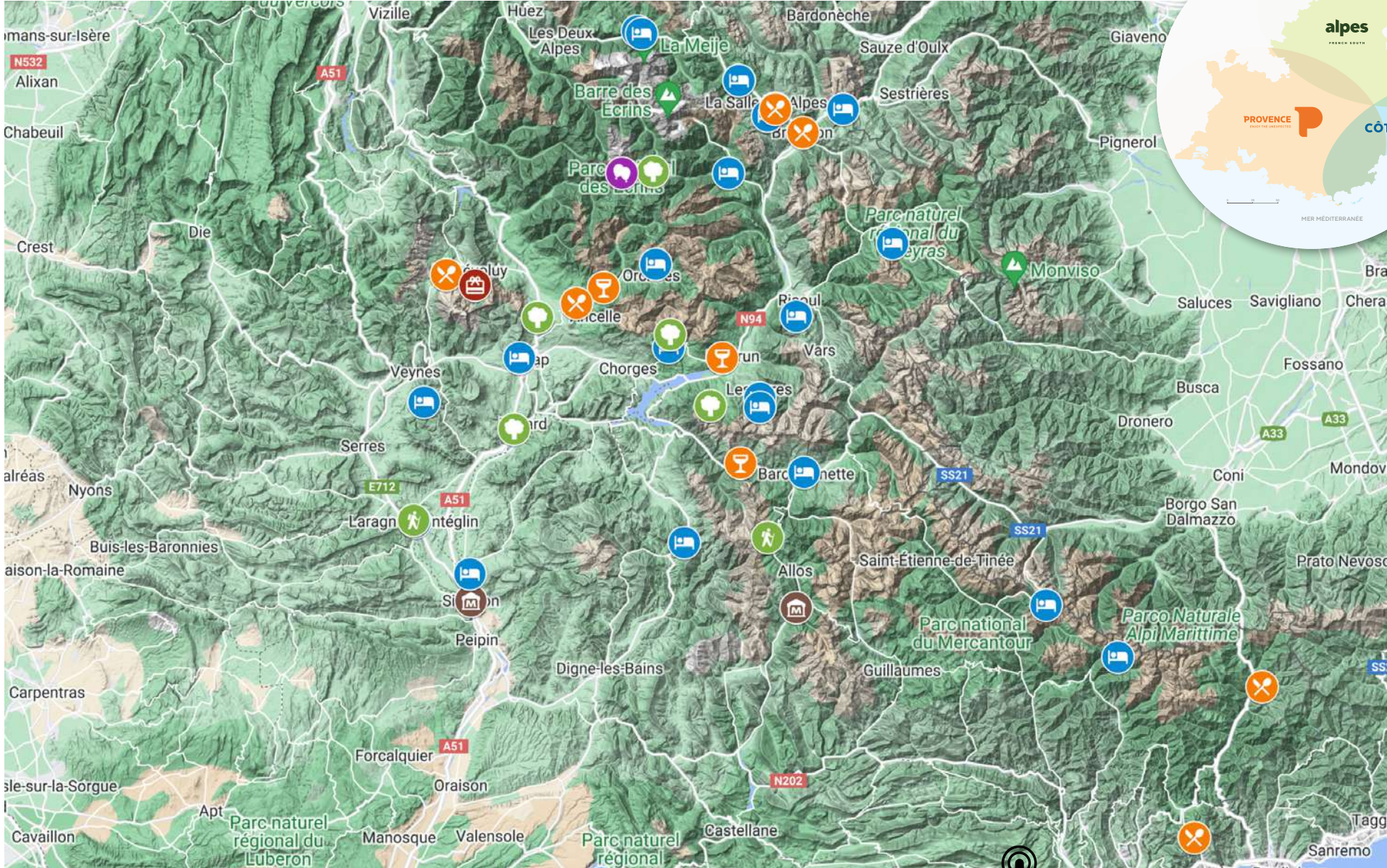


alpes
 DU SUD



COMITÉ RÉGIONAL DE TOURISME

QUOI DE NEUF DANS LES ALPES DU SUD ?

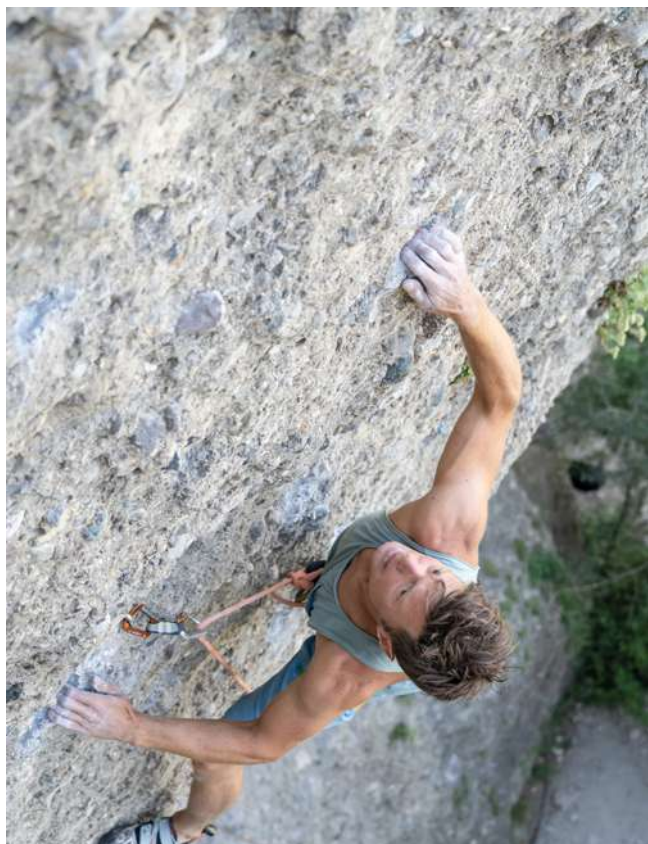


CLIQUEZ ICI

LES ALPES DU SUD, UN ECRIN POUR LE SPORT

Avec plus de 150 sommets dépassant les 3000 m, le **Parc National des Écrins** est un berceau de l'alpinisme. Il est désormais possible de s'initier à l'approche de la très haute montagne grâce à 15 sites, spécialement équipés pour les néophytes.

Les Alpes du Sud sont le terrain de jeu des amateurs d'escalade sur blocs, grâce à une grande variété de sites : les falaises de Ceüze, d'Orpierre, du Verdon ou les grès d'Annot attirent les grimpeurs du monde entier. Ils se retrouvent en juillet au Mondial de l'Escalade à Briançon.



© R. Van Rijn



Glacier Blanc-Famille © Thibaut Blais

Et l'été, ils enfilent casques et harnais pour sauter dans les vasques des gorges du Cians ou de la Haute-Ubaye. Elle porte dans son ADN les sports d'eaux vives : canoë, kayak, rafting, nage en eau vive...

Tous ces sports de nature prennent en compte la préservation des sites Natura 2000 et respectent les espaces naturels sensibles.

14 & 15 JUILLET 2023

**MONDIAL DE L'ESCALADE #34
Serre Chevalier Vallée Briançon**

GRAND BRIANÇONNAIS, ÉCRINS, QUEYRAS

→ mondial-escalade.fr

17 AU 22 JUILLET 2023

**COMPÉTITION ESCALADE SUR BLOCS :
TOUT A BLOCS | L'Argentière-la-Bessée**

GRAND BRIANÇONNAIS, ÉCRINS, QUEYRAS

→ toutablocs.com/fr

📌 **Tous les événements de la saison**

EVENT

Le stade d'eaux vives de l'**Argentière-La-Bessée** fait d'ailleurs partie des **Terres de Jeux du territoire** : ce label qualifie les spots où les athlètes participant aux Jeux Olympiques 2024 pourront s'entraîner.

Apprécié des skippers pour ses vents thermiques, le lac de **Serre-Ponçon** sera, quant à lui, **base arrière nautique** aux JO 2024.

La flamme olympique traversera la région et fera halte, entre autres, à **Barcelonnette** dans l'Ubaye. Nage, course et vélo sont au menu des triathloniens. Les participants à l'**Embrun Man**, triathlon très longue distance de classe mondiale (classe XXL IronMan) organisé chaque année le 15 août depuis 1984, sont dopés par la tenue à Nice Côte d'Azur en 2023 du championnat IronMan.

Les coureurs de pleine nature, amateurs de dénivelés et de paysages grandioses, disputent des rendez-vous comme la **Sky Race**, l'**Ultra Trail Salomon**, l'**Ultra Trail Côte d'Azur Mercantour** ou l'**Ultrachampsaur**.

15 AOÛT 2023

TRIATHLON EMBRUNMAN #39 | Embrun

SERRE-PONÇON, EMBRUNAIS, UBAYE,
VAL D'ALLOS

→ embrunman.com

9 & 10 SEPTEMBRE 2023

SERRE CHE TRAIL SALOMON #10

Serre Chevalier

GRAND BRIANÇONNAIS, ÉCRINS, QUEYRAS

→ trail-serre-chevalier.com

📌 **Tous les événements de la saison**

EVENT

VTT-Gtha © Alpesphotographies.com



Savines-Serre-Ponçon © Cedric Tempier

Côté vélo, les **cyclotouristes** peuvent chaque été, grâce à l'opération "cols réservés aux cyclistes", gravir des **cols mythiques du Tour de France**, en **Ubaye**, dans le **Briançonnais** ou dans le **Mercantour**. Les Alpes du Sud sont au premier rang des régions françaises pour l'**itinérance à VTT**, avec plusieurs **Grandes Traversées labellisées par la FFC**, comme l'**Alpes-Provence**, la **Transverdon** et les **Chemins du soleil**.

Des conditions aérologiques exceptionnelles attirent les amateurs de sports aériens et le territoire compte plus d'une centaine d'aires de décollage et d'atterrissage.

Gap-Tallard est par ailleurs le plus grand centre européen de parachutisme.

Tous ces sports de nature prennent en compte la préservation des sites Natura 2000 et respectent les espaces naturels sensibles.

09 AU 14 JUILLET 2023

GRAND RALLYE VTT TRANSVERDON #8

Colmars-les-Alpes

PRÉALPES D'AZUR, MERCANTOUR

→ fullattack.cc/aventure-vtt

16 & 17 SEPTEMBRE 2023

ULTRA RAID VTT DE LA MEIJE #12

Vallée de La Grave

GRAND BRIANÇONNAIS, ÉCRINS, QUEYRAS

→ ultraraidlameije.fr

📌 **Tous les événements de la saison**

EVENT

LES ALPES DU SUD, ITINÉRANCES ET RENCONTRES

2023 commémore les **50 ans de la création du Parc national des Écrins**, le plus vaste Parc national français. Sacré Parc européen de la Haute Montagne par le Conseil de l'Europe, ses "Villages d'Alpinisme" protègent les valeurs associées à la discipline : dépassement de soi, entraide et respect de l'environnement.

Humanisme rime avec alpinisme ! Des rencontres scientifiques, assaisonnées de convivialité, rythment ce cinquantenaire. Rendez-vous dans une des sept Maisons du Parc pour le programme : sorties sur le terrain, cafés-apéros, conférences, entourent le traditionnel Musique en Ecrins qui enflamme Vallouise-Pelvoux.



© R. Van Rijn

Mont-Dauphin © Bertrand Bodin

24 JUILLET AU 11 AOÛT 2023

FESTIVAL MUSIQUES EN ÉCRINS #30

Pays des Ecrins

GRAND BRIANÇONNAIS, ÉCRINS, QUEYRAS

→ musiques-en-ecrins.com

TOUTE L'ANNÉE

ANNIVERSAIRE 50 ANS

DU PARC NATIONAL DES ÉCRINS

Parc national des Ecrins, Gap

GRAND BRIANÇONNAIS, ÉCRINS, QUEYRAS

→ ecrins-parcnational.fr

➤ **Tous les événements de la saison**

Les Alpes du Sud ajoutent à leurs murailles de roche un grand nombre de fortifications. Sur l'ordre de Louis XIV, Vauban bâtit ou restaure 12 places-fortes d'Antibes à Briançon. Inscrites au Patrimoine mondial de l'UNESCO au titre des Fortifications de Vauban, elles font toujours l'actualité. Le **village fortifié de Mont-Dauphin** présente la bataille indienne de "Little Big Horn" du sculpteur Ousmane Sow. Un **escape-game anime le Fort de Seyne-les-Alpes**, tandis que la salle de garde du **Fort Vauban de Colmars-les-Alpes** vibre au souffle du **Récit de Vauban**. A la frontière du royaume de France et de la Maison de Savoie, jusqu'en 1860, la cité a connu de chaudes heures. Sébastien Le Prestre, marquis de Vauban, a également laissé un patrimoine militaire parfaitement conservé à Entrevaux classé "Villages et cités de caractère". La Communauté de Communes **Alpes Provence Verdon** est en attente du label "**Pays d'Art et d'Histoire**".

Des ouvrages d'art de la ligne des Chemins de Fer de Provence aux plus modestes fours, fontaines et cadrons solaires des villages, les trésors sont nombreux. Les Alpes du Sud sont riches en art roman et lombard, de la cathédrale d'Embrun aux modestes chapelles, souvent peintes à fresque par des artistes d'origine piémontaise. L'été, elles se prêtent souvent à des concerts.

1ER JUILLET AU 30 SEPTEMBRE 2023

EXPOSITION IMMERSIVE "LE RÉCIT DE VAUBAN"

Village Fortifié, Colmars-les-Alpes

PRÉALPES D'AZUR, MERCANTOUR

→ verdontourisme.com/

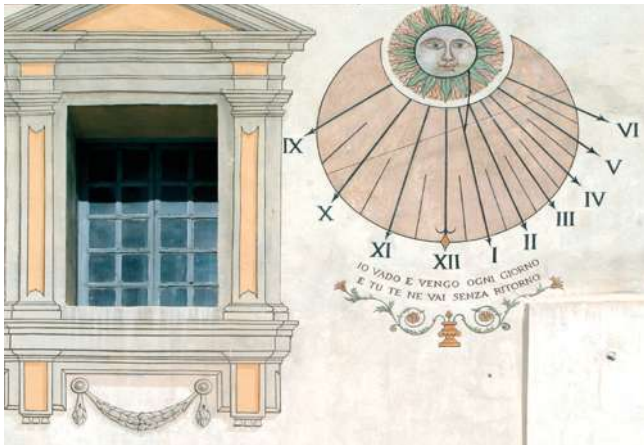
09 & 10 JUILLET 2023

RENCONTRE EN CIEL PUR! Saint-Véran

GRAND BRIANÇONNAIS, ÉCRINS, QUEYRAS

→ www.saintveran.com

➤ **Tous les événements de la saison**



Saint-Etienne-de-Tinée, cadran solaire et trompe l'œil
© Georges VERAN

Les festivals sud-alpins mettent au premier plan la durabilité : **Potes de Marmot's à Guillestre** sensibilise les marmots au futur des marmottes, et le **Festival Terre Sauvage** rassemble début juillet en **vallée de la Clarée** les amoureux de la Planète Terre.

Le **Festival de Chaillol**, qui se déroule dans les villages du **Champsaur-Valgaudemar**, fait le pari de l'itinérance. Logique. Ici depuis des siècles, l'agropastoralisme façonne les paysages, trace les drailles à travers les alpages.

Depuis 2020, il est inscrit au patrimoine culturel immatériel de l'UNESCO. **Randonner à la rencontre des bergers**, comme on le propose au **Val d'Allos**, ou monter en estive avec les troupeaux, à **Castellane**, par exemple, est un plaisir, mais aussi une expérience culturelle.

15 JUILLET AU 11 AOÛT 2023

FESTIVAL DE CHAILLOL #27

Champsaur-Valgaudemar

GAPENÇAIS, CHAMPSAUR,
VALGAUDEMAR, DÉVOLUY

→ festivaldechaillo.com

22 AU 24 AOÛT 2023

FESTIVAL POTES DE MARMOT'S #11

Guillestre

GRAND BRIANÇONNAIS, ÉCRINS, QUEYRAS

→ fr-fr.facebook.com/festivalpotesdemarmots

📌 **Tous les événements de la saison**

EVENT

Marmotte © Rogier Van Rijn



vallouise © alpesphotographies

LES ALPES DU SUD, SOURCES ÉNERGISANTES

Reconnexion avec la nature, invitation au lâcher-prise, provision d'air pur et cure de vitamine D, grâce à 300 jours de soleil par an, les Alpes du Sud invitent à un bien-être, mais actif. Des milliers de kilomètres de sentiers, parfois sans dénivelé, invitent à la randonnée.

Marcher reste la meilleure façon de travailler les articulations, les muscles, les tendons, le système cardiorespiratoire. Certains chemins, comme à Valberg, prévoient des haltes contemplatives pour pratiquer des postures de yoga. Les forêts du territoire comptent des joyaux comme Boscodon.

Prendre un "bain de forêt" dans une des plus anciennes hêtraies d'Europe, classée au patrimoine mondial de l'UNESCO, ça vous dit ? Dans une sapinière ou un mélézin, une séance de sylvothérapie énergise.

07 AU 09 JUILLET 2023

FESTIVAL TERRE SAUVAGE #2 | Névache

GRAND BRIANÇONNAIS, ÉCRINS, QUEYRAS

→ terre-sauvage.com

08 OCTOBRE 2023

FETE DE L'AMANDE DE PROVENCE | Oraison

PAYS DU BUËCH, DE SISTERON

À DIGNE-LES-BAINS

→ tourisme-alpes-haute-provence.com

📌 **Tous les événements de la saison**



Estenc, commune d'Entraunes © Georges VERAN

Les massifs des Alpes du Sud abritent en leur sein des eaux pleines de bienfaits. Elles jaillissent dans des thermes, aux **Grands Bains de Monêtier à Serre Chevalier**, à **Berthemont** aux portes du **Mercantour** ou à **Digne-les-Bains**. D'élégants centres balnéo, comme **Durancia à Montgenèvre**, proposent de flotter comme en apesanteur, entre cols de cygne, geysers et jets tonifiants, face à des sommets grandioses. A **O'dycea**, dans le **Dévoluy**, on s'immerge dans une eau à 38° sous un plafond où scintillent les constellations. Depuis le bain nordique extérieur s'offre un panorama sur le plateau de Bure. Au **Vesubia Moutain Park**, on se délasse dans les espaces Aquatique et Balnéo, avant de rejoindre, pourquoi pas, sa cabane dans les pins sylvestres en guettant les chants des oiseaux ou... ceux de la meute de loups du **Parc Alpha** voisin.

11 AU 13 JUILLET 2023

FESTIVAL DÉTOX ET BIEN-ÊTRE | Les Orres

SERRE-PONÇON, EMBRUNAIS, UBAYE, VAL D'ALLOS

→ lesorres.com/sur-place/evenements

📌 **Tous les événements de la saison**

Les nouveaux hébergements offrent souvent des spas : on y est dorloté avec des produits cosmétiques bios, à base de plantes locales, telles la **lavande fine** ou l'**edelweiss**. Sur les tables et dans les assiettes, les végétaux accompagnent de plus en plus légumes et fruits de saison.

Les Alpes du Sud offrent **le pourcentage de terrains cultivés en bio le plus élevé de France** : une bonne nouvelle pour les gourmands mais aussi pour les randonneurs, les oiseaux et tous les habitants de la planète Terre.



Joubarbes, près du lac des Grenouilles © Georges VERAN

En effet, les études scientifiques les plus récentes – comme celle de l'Institut de recherche Senckenberg sur le climat – prouvent que plus la biodiversité est élevée, et plus on se sent bien.

Or, le Parc du Mercantour détient la plus forte diversité de flore au niveau national. Le territoire du Queyras possède une partie de la réserve franco-italienne de biosphère du Mont Viso, un label UNESCO certifiant qu'ici l'homme et la nature vivent en harmonie.



SPA thermal de Digne-les-Bains © AD04 Foehn Photographie

15 OCTOBRE 2023

FÊTE DE LA BREBIS BRIGASQUE #13 | La Brigue
PRÉALPES D'AZUR, MERCANTOUR

→ www.menton-riviera-merveilles.fr

28 OCTOBRE 2023

MARCHÉ AUX FRUITS ANCIENS #21 | Orpierre
PAYS DU BUËCH, DE SISTERON À DIGNE-LES-BAINS

→ fruitsanciens.fr

1ER & 02 JUILLET 2023

FÊTE PLEINE LUNE DE L'EVEIL | Arvieux
GRAND BRIANÇONNAIS, ÉCRINS, QUEYRAS

→ pleinelunedeveil.blogspot.com

➔ **Tous les événements de la saison**



PAYS DU BUËCH DE SISTERON À DIGNE-LES-BAINS

12

Adossées aux Alpes, les collines de Haute-Provence, de 700 à 1 200 m d'altitude, s'étirent au soleil sous un manteau de forêts. Les arbres couvrent à 70% les 220 000 hectares du Parc naturel régional des **Baronnies provençales**. **Orpierre** et ses falaises offrent un terrain de jeux aux amateurs de grimpe du monde entier. Porte du territoire, la citadelle de **Sisteron** se dresse sur la Route Napoléon et sur la Route du Temps qui conduit à **Digne-les-Bains**. Parsemée de trésors géologiques, elle offre des points de vue sur la **montagne de Lure**, paradis des herboristes.

📅 **Tous les événements de la saison**

ART ET ARCHI

SISTERON, À RE-DÉCOUVRIR !

📍 SISTERON

Sisteron et sa fameuse citadelle méritent une longue halte ! A distance, si l'on veut, grâce à l'application "Sisteron, découverte virtuelle" accessible sur mobile ou tablette. Elle s'utilise aussi sur place, et permet de voyager dans le temps tout en cheminant. Ne manquez pas d'admirer le pont-levis à zigzag, qui vient d'être restauré, après plusieurs années de recherche, par l'association ATM (Arts Théâtre Monuments). Le mécanisme est unique en France.

www.citadelledesisteron.fr

www.sisteron-buech.fr



Citadelle de Sisteron © AD04 - Itinera Magica

HOSPITALITÉ

LE COTTAGE DE SOPHIE***

📍 SISTERON

Cette ancienne ferme, aujourd'hui hôtel 3*** de 5 chambres et suites, est située sur la route entre Sisteron et le village perché de Valernes. Sophie Vincembeau, qui opère déjà le charmant Patio de Sophie dans Sisteron, a mis tout son talent de décoratrice dans le grand salon en pierres apparentes : coquillages, meubles en rotin, terre cuite, fer forgé, beaux meubles grèges... Deux hectares de nature entourent, avec des paysages à couper le souffle et une vue à 360° : Sisteron au Sud, la montagne de Lure à l'ouest, les Hautes-Alpes au Nord et l'hypnotique Pointe de Gâche de Saint-Geniez à l'est. Une promenade de 7 km part du cottage et on se trouve à 5 km de la ville fortifiée de Sisteron

Dîner sur réservation, vélos à disposition. Ouvert de mars à octobre, chambre à partir de 180 €.

www.lecottageadesophie-sisteron.com



Le cottage de Sophie © S. Vincembeau

LES TERRASSES

📍 LARAGNE-MONTEGLIN

Laura Lombard et Valentin Samtmann se sont rencontrés à Marseille, elle venant de Londres, lui, originaire de Salon-de-Provence, passé par la mécanique moto avant de se passionner pour la restauration. Au cœur du Parc naturel régional des Baronnies provençales, sur la Route Napoléon, les dix chambres accueillantes des Terrasses, décorées par des artistes, ouvrent sur la rivière ou la montagne de Chabre. Dans ce lieu convivial et agréable, Valentin réalise une cuisine traditionnelle "celle de ma maman".

Chambres de 64 à 96 €.

www.lesterrasseslaragne.fr



Les Terrasses © L. Lombard

RETRouvance BUËCH DEVOLUY : SUR LES CHEMINS DES VILLAGES DISPARUS

📍 LARAGNE-MONTÉGLIN

Randonner pendant six jours dans le Buëch, en découvrant et faisant halte dans quatre villages abandonnés... Ce séjour Retrouvance a obtenu le grand prix du Challenge 2023 des Territoires Insouçonnés français. Chacune des cinq nuits se déroule dans la maison forestière, bien restaurée, d'un des villages. Rappelons que Retrouvance est une marque de l'Office National des Forêts. Les groupes, de 5 personnes minimum, peuvent regrouper des individuels, encadrés par un accompagnateur en moyenne montagne et un logisticien. Entre Alpes du Sud et Provence, à la frontière de la Drôme, le Buëch ne manque pas de reliefs : lacs alpins, forêts, pâturages, torrents... Ce séjour Retrouvance qui immerge en pleine nature, et permet une reconnexion avec soi-même, est commercialisé par Ahimsa-Voyages.

ahimsa-voyages.com/alpes-du-sud

www.sources-du-buech.com




Retrouvance Buëch-Dévoluy © P. Lefevbre



Retrouvance Buëch-Dévoluy
© JB. Gache



Buëch Randonnée © E. Burlat



GAPENÇAIS CHAMPSAUR VALGAUDEMAR DÉVOLUY

Une atmosphère méridionale nimbe **Gap**, la douce préfecture des Hautes-Alpes. En empruntant la route Napoléon, les horizons bleutés de la Provence s'effacent au profit de paysages grandioses. Le plus haut bocage d'Europe verdoie dans le **Champsaur**. De l'autre côté de son sommet emblématique **Chaillol**, **Valgaudemar** est la plus himalayenne des vallées françaises. **Le pic de Bure**, le plus grand observatoire astronomique du Sud, surplombe la masse minérale du massif du **Devoluy**.

📅 [Tous les événements de la saison](#)

HOSPITALITÉ

CHALET LE KITZ

📍 ORCIÈRES

À 1950 m d'altitude, au milieu des pistes traversant le minuscule hameau de Forest des Estaris, le Kitz abritait au siècle dernier les bergers venus fabriquer le fromage de brebis. Ce chalet historique de 120 m² a été entièrement rénové avec du bois de mélèze local. Il accueille jusqu'à 10 personnes dans ses 4 chambres et 3 salles de bains, offrant une vue panoramique sur la station et la vallée du Champsaur.

www.orcieres.com



Chalet Le Kitz © OT Orcières

INSOLITE : LUMINSENS

📍 GAP

Frédérique et Daniel Walser ont conçu un lieu d'énergie où recharger ses batteries, une villa déstructurée constituée de quatre LumiPod disséminés dans 2 500 m² de prairie, au-dessus de Gap. Ouverte à 180° sur la vallée et les pics des Hautes-Alpes, le Breck de Chambeyron, le Viso, chaque bulle de verre et de bois mesure de 15 à 43 m² : une comprend séjour et cuisine, deux autres une chambre et une salle de bains, la dernière un spa. On loue l'ensemble, et la jouissance du couloir de nage chauffé. Un apéritif est compris dans chaque location, deux nuits minimum. Frédérique et Daniel Warter sont des professionnels de la santé à l'approche globaliste.

750 € la nuit, deux nuits minimum.

www.lumi-n-sens.com



Charance © R. Fabregue

GÎTES ET CHAMBRE D'HÔTE LE PETIT BÉGOU

📍 SAINT-AUBAN-D'OZE

À la sortie d'un petit village de la vallée d'Oze, Audrey a installé dans la ferme familiale trois chambres d'hôte façon "campagne chic". Elle les a habillées de lin, de bois, de fleurs séchées et de belles matières naturelles mettant en valeur les pierres apparentes des murs. Une a vue sur les montagnes, les deux autres sur le verger de pommes et de poires de son mari arboriculteur. On goûte à la table d'hôte ou au petit-déjeuner des jus et des fruits d'exception ! Label Accueil Paysan.

Chambre de 85 à 110 €.

www.lepetitbegou.com



Le Petit Béguou © DR

GÉNÉPI DRY DE GUILLAUMETTE

📍 SAINT-JEAN-SAINT-NICOLAS

Auteur d'une liqueur de génépi Prix d'Excellence au Concours Agricole 2021, la maison Guillaumette en vallée du Champsaur élabore désormais un génépi dry deux fois moins sucré que d'habitude. Restaurateurs et mixologues applaudissent. Et la fabrique, située à Pont-aux-Fossés sur la commune de Saint-Jean-Saint-Nicolas, aux portes du Parc des Écrins, est ouverte au public le matin et l'après-midi.

www.guillaumette.com



Génépi dry de Guillaumette © Genepi Guillaumette

RENDEZ-VOUS À LA FERME

📍 SAINT-LAURENT-DU-CROS

Les Hautes-Alpes sont un des deux départements les plus bio de France. Et ils comptent près de 500 fermes engagées en mode de production biologique, dont plusieurs ouverts à la visite. Envie de goûter l'agneau, les pommes, les fromages haut-alpins ?

Quelques adresses : à Chabottes, la fromagerie Ébrard, avec son fameux crémeux des Écrins et son fromage blanc battu aux myrtilles, fête 120 ans d'activité. Aux Salaisons du Champsaur, on est charcutier de père en filles depuis 1987. Dans un autre style, dans le hameau des Matherons, sur la station d'Ancelle, deux couples d'agriculteurs ont rénové une ancienne bergerie où ils proposent des produits fermiers (œufs bio, pomme de terre bio,...) cultivés sur butte à 1 300 m d'altitude. On trouve, aux Soldanelles, confitures, pestos, apéritifs... Mais on peut aussi loger dans deux gîtes à la ferme, s'initier à la permaculture et randonner avec les ânes du lieu.

www.bienvenue-a-la-ferme.com



Rendez-vous à la ferme © P. Domeyne



Rendez-vous à la ferme © P. Domeyne

GOURMET

CHALET NAÏSKA

📍 LA JOUE DU LOUP

À 1 950 m d'altitude, sous l'arrivée du télémix Les Fontettes (ouvert en été) ce chalet de bois occupe une position exceptionnelle, au-dessus de la Joue du Loup et face à la draperie de la chaîne du Dévoluy. Audrey Bouteiller et Benoît, et leur chien Chukka devenu la mascotte des lieux ont repris cette affaire haut perchée en septembre 2022. Ils servent une cuisine familiale et simple, des crêpes minute, à déguster sur des tables de bois. On peut même en réservant à l'avance, y passer la nuit, dans une jolie chambre boisée, dont les rideaux de feutre s'ouvrent sur la nature. L'hiver, il est possible à certaines dates d'y monter en dameuse et de se régaler d'une fondue savoyarde avant de s'endormir un peu plus près des étoiles.

Montée en dameuse, fondue savoyarde et nuit : 480 € pour deux personnes. Nuitée seule : 199 € en hiver, à partir de 159 € en été.

chaletnaiska.fr



Le Naïska © OT Le Dévoluy

SAVOIR-FAIRE

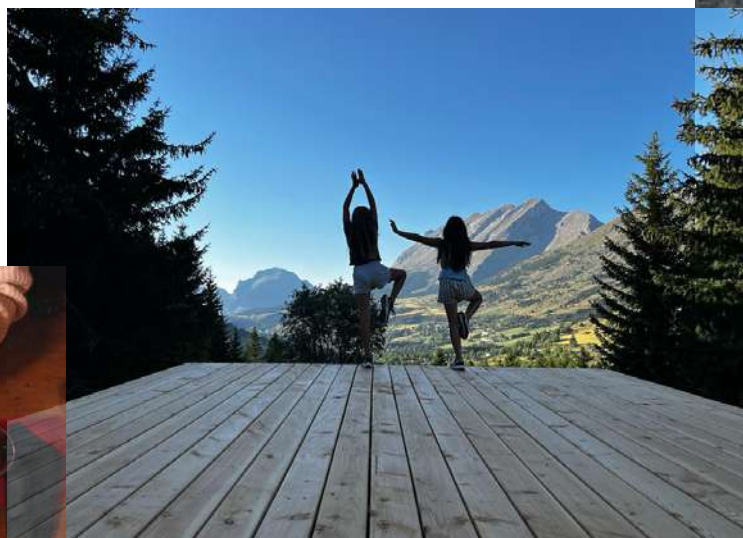
DES CIMES ET DES RACINES

📍 LE DÉVOLUY

Voilà près de 40 ans que Luc Bernard, paysan herboriste, explore les éboulis et les crêtes du massif du Dévoluy, ramasse argouses et fleurs de mélèze, et cultive en haute altitude edelweiss et génépi. Il vend dans sa ferme "Le herbier du Dévoluy" sirops, tisanes, et crèmes résultant de sa cueillette. La rencontre avec Maryline Schied, professeure de yoga, l'a incité à poser parmi les épicéas et les mélèzes de la forêt de Bois Rond une cabane avec une plate-forme de méditation. On y grimpe pour une relaxation sonore aux bols tibétains, avec contemplation des crêtes du Pic de Bure et de la montagne d'Arrouze. La séance s'achève par une tisane ou une soupe au feu de bois. Magique.

40 € le jeudi après-midi et le mardi soir plus 15€ le repas.

herbierdudevoly.fr



Des Cimes et des Racines © DR



Le Dévoluy © F. Thibault

PLEIN AIR

BIATHLON ÉVOLUTION

📍 GAP BAYARD

Yann Debayle, athlète de haut niveau, biathlète en équipe de France jusqu'en 2007 a créé "Biathlon Evolution" pour entraîner et faire découvrir le biathlon en différentes saisons et pour tous les niveaux. Frédéric Jean, également biathlète et ancien entraîneur de l'équipe de France féminine de biathlon, l'a rejoint : "L'idée est de développer le biathlon et de le faire découvrir dans les Hautes-Alpes et ses alentours. Cela va passer par du biathlon avec les enfants, les ados ou les adultes. On a du matériel avec quatre carabines laser, cinq à air comprimé et trois à la 22 pour le 50 mètres". Les deux athlètes proposent de s'entraîner à quelques kilomètres de Gap, à Pelleautier ou sur le plateau de Gap-Bayard à l'altitude de 1246.

biathlon-evolution.fr



Golf Gap-Bayard © Gap-Bayard OT GTV

MONTGOLFIÈRE D'ALTITUDE

📍 TALLARD

La société Alpsud Montgolfière, basée à Gap-Tallard, rassemble plusieurs pilotes certifiés. Ils proposent des vols spectaculaires au-dessus des montagnes des Alpes du Sud : admirer le fer à cheval de la falaise de Ceüse, la pyramide du Pic de Bure, le massif des Ecrins ou encore l'étendue bleue du lac de Serre-Ponçon... Les décollages ont lieu de Tallard ou de Savines-le-Lac.

Vols à partir de 250 €.

alpsudmontgolfiere.com



© Pendulaire Fly dream



SERRE-PONÇON EMBRUNAIS UBAYE VAL D'ALLOS

20

Voile, windsurf, raft ou pause thermale ? Au sud des Hautes-Alpes, **le lac de Serre-Ponçon** s'étend comme une petite mer intérieure dédiée à la plaisance et aux plaisirs du bain. La petite Nice des Alpes, **Embrun**, le contemple du haut de son roc. Le rude passé de l'**Ubaye** lui a légué une nature intacte, paradis de la randonnée, du ski et des sports d'eaux vives. Au XIX^e s., cette vallée enthousiasmante connut une folle épopée migratoire, qui reste inscrite dans les villas "mexicaines" de **Barcelonnette**.

📅 **Tous les événements de la saison**

ART ET ARCHI

LE RÉCIT DE VAUBAN

📍 COLMARS-LES-ALPES

Ce spectacle multimédia de 20 minutes, projeté dans la salle de garde du Fort Vauban transporté à la découverte des moments forts de la cité médiévale de Colmars. La ville surplombant le Verdon fut frontière entre la Provence et la Savoie. On prolonge la visite sur le chemin de ronde accédant aux remparts et aux tours bastionnées.

Du 1^{er} juillet au 30 septembre 2023.

www.verdontourisme.com



Le récit de Vauban © DR

HOSPITALITÉ

APPART'HÔTEL YOONLY & FRIENDS***

📍 RISOUL

Cet appart'hôtel ouvert au printemps 2022 s'adresse aux 18-35 ans qui veulent s'évader, s'amuser et partager de grands moments d'émotions. Il s'agit souvent de riders fans de cette station à la réputation festive inégalée ! La résidence occupe un spot parfait, à 400 m du Télési de Pelinche. Les 63 appartements pour 4, 5, 6 et 9 personnes sont répartis sur 7 étages, avec un accès à une cuisine collective, une terrasse et un espace cocooning. Certains disposent d'une kitchenette équipée. Vacanciers, saisonniers et habitants de la vallée se retrouvent au restaurant-bar, le YoYo, pour chiller dans un décor industriel et chic. Activité yoga chaque dimanche avec réveil musculaire et thé détox. Les serrures connectées permettent un check-in rapide. À noter qu'un nouveau Yoonly & Friends devrait ouvrir en 2024 à Briançon dans les anciens casernements. À partir de 250 € la semaine pour 4 personnes.

www.yoonly.eu

HÔTEL LE BALCON DES ECRINS***

VACANCES LÉO LAGRANGE

📍 REALLON

Cet hôtel rénové devient l'Hôtel Club 3 étoiles Le Balcon des Écrins Vacances Léo Lagrange. Les 37 chambres de 2 à 5 lits proposent une vue sur la montagne. L'esprit des lieux s'imprègne des idéaux de Léo Lagrange, à savoir le droit aux vacances et aux loisirs pour le plus grand nombre. Accessibilité, mixité sociale et inter-générationnelle, respect de l'environnement et partenariat actif avec les habitants du pays d'accueil inspirent un projet éducatif et citoyen destiné à favoriser le "vivre ensemble" pour les vacanciers comme pour les équipes. Les Clubs Léo Lagrange sont sensibilisés à la problématique environnementale, avec des labellisations Clé Verte, Marque Valeur Parc, Plastic Origin et des partenariats avec Surfriider Foundation, France Nature Environnement et la Ligue de Protection des oiseaux.

À partir de 80 € la nuit.

www.lebalcondesecrins.com



Lac-de-roue © Cedric Tempier

Le Balcon des Écrins © DR

LE GÎTE 05

📍 LES ORRES

Une équipe de musiciens et amateurs de music-hall, soudée par 25 ans d'amour pour la chanson française, anime désormais une ancienne colonie de vacances reconvertie en gîte de 13 chambres à 1 450 mètres d'altitude. Soins bien-être, air pur, et grands airs au rendez-vous lors de dîners-spectacles uniques. Les chambres disposent chacune de 4 couchages (un lit double et deux lits superposés) et offrent une vue sur la forêt. On trouve également sur place un bar avec des jeux de société, un restaurant équipé, donc, pour des représentations musicales, un atelier d'artistes, un billard, un baby-foot, un sauna, un mini-golf et même des cours de yoga. Une navette gratuite assure la liaison du hameau du Mélézet avec la station des Orres.

www.legite05.com



Le gîte 05 © DR

LE SPA BY ALPIN D'HÔME****

📍 LES ORRES

Alpin D'Hôme ouvre un spa dans un dôme de 200 m² sur 8 mètres de haut. Bulle vitrée, ce cocon de douceur comprend un hammam, un sauna, un bain nordique et une tisanderie. Les soins dispensés dans 2 salles de massage, dont une en duo, sont signés de la marque Gemology, réputée pour ses cosmétiques aux oligo-éléments extraits de minéraux. À tester : les massages signatures aux pierres précieuses chaudes. Des soins parents-enfants sont également proposés avec les produits de la marque Colin Maillard. Une véritable expérience sensorielle ! A l'extérieur, les 80 m² de solarium et les filets suspendus permettent de jouir de la vue exceptionnelle sur la vallée et le lac de Serre-Ponçon. L'Hôtel Alpin d'Hôme compte donc désormais 11 bulles transparentes de haut standing, nichées au cœur d'une forêt de mélèzes, pour un séjour invitant à la déconnexion.

Tarifs : de 399 € à 649 €/nuit en dôme ; dîner au restaurant : 25 à 35 €/pers. 149 à 249 €/nuit en kota.

www.alpin-dhome.fr/alpin-spa



Alpin d'Hôme © Kinaphoto



Alpin d'Hôme © Kinaphoto

MAISON D'HÔTE VILLA PUEBLA

📍 BARCELONNETTE

C'est une des plus belles "villas mexicaines" de Barcelonnette qui propose désormais le gîte et le couvert. Une de ces demeures qui racontent l'épopée des Ubayens à la fin du XIX^e s. en Amérique du Sud. Son fondateur a fait fortune dans le commerce à Puebla, près de Mexico, d'où son nom. Et depuis 1880, la même famille y vivait... Laurent Marais et son épouse suédoise, Tessie, ont voulu préserver cette ambiance hors du temps, les céramiques et les meubles Art Nouveau, et même les papiers peints à fleurs - bien restaurés. Les trois chambres d'hôtes au premier étage donnent sur le Chapeau de Gendarme, célèbre sommet des Alpes, ou sur le grand parc aux arbres centenaires. Le deuxième étage accueille de temps à autre des artistes en résidence : les nouveaux propriétaires aiment que la maison vive, au gré d'expositions et de conférences.

Chambre 120 € et 150 € avec petit-déjeuner.

villapuebla.com



Villa Puebla © DR



GÎTES L'INATTENDU

📍 LE VERNET

Cécile Cloître et Bruno Cavagieni ont repris en 2020 ce gîte proche de Seyne-les-Alpes en Vallée de la Blanche. Isolé sur un plateau, on s'y sent seul au monde ! Ils ont restauré les onze chambres, spacieuses, et l'appartement, leur donnant le confort d'un trois étoiles. Bruno est aux fourneaux pour un service de restauration en salle (et en terrasse). L'Inattendu, comme son nom l'indique, s'ouvre à des concerts, des événements, des rencontres au cœur de l'UNESCO Géoparc de Haute-Provence... Cyclistes, motards et cavaliers, sont bien accueillis par Cécile dont les deux chevaux paissent au pré. A savoir : Le Vernet est desservi par la ligne 28 Marseille-Barcelonnette.

Chambre de 77 € pour deux à 124 € pour 4, petit-déjeuner compris.

linattendu04.fr



L'Inattendu © C. Cloître

LE DOMAINE DU MONT GUILLAUME

📍 EMBRUN

Le Domaine du Mont Guillaume s'étend sur 4,5 hectares de vignoble à 880 m d'altitude. Bourguignons, Emmanuel et Delphine Berteloot s'attachent à redonner leur lustre à deux villages historiquement viticoles, Saint-André-d'Embrun et Puy-Sanières. Depuis 2017, ils produisent à l'adret du Lac de Serre-Ponçon en agriculture biologique, des vins à partir de chardonnay, Pinot Gris, Syrah, Cabernet franc, mais aussi de l'endémique mollard. Leurs cuvées se nomment Clos de la Pinée, le Roc ou encore Altitude 880. On les trouve uniquement dans les Hautes-Alpes !

www.domaine-du-mont-guillaume.com



Domaine du Mont Guillaume- ©P. Domeyne

WHISKY LACHANENCHE

📍 UBAYE - SERRE PONÇON

Lachanenche, distillerie artisanale de la Vallée de l'Ubaye, vient de sortir le 1^{er} Whisky brassé, distillé et vieilli de la Région. Ce single malt Bio sans additif, réalisé à base d'orge française brassée en France et vieillit durant 3 ans dans un ancien tunnel ferroviaire de 1880. Le goût ? Élégant et subtil avec des saveurs gourmandes et épicées.

www.lachanenche.com



Whisky Lachanenche © DR

PLEIN AIR

DES BELVÈDÈRES AU-DESSUS DU LAC

📍 RÉALLON

La petite station de l'Embrunais veut séduire ses visiteurs estivaux, et elle a des atouts ! Sa vue époustouflante sur le lac de Serre-Ponçon et les aiguilles de Chabrières. Elle a donc réalisé plusieurs belvédères et un sentier permettant de jouir du panorama. Aujourd'hui, la saison estivale représente seulement 10% du chiffre d'affaires total.

La station consacre la moitié de son chiffre d'affaires à la transition énergétique et économique, en créant même en hiver des produits hors neige, comme des aires ludiques pour les enfants.

www.reallon-ski.com



Lac de Serre-Ponçon © B. Bodin

FORÊT DE BOSCODON : DÉCOUVERTE D'UN CHAMPIGNON !

📍 CROTS

Il se nomme *Calonarius flavomirus* ! Ou cortinaire jaune merveilleux. Le mycologue haut-alpin Jacques Guinberteau et son épouse ont découvert en 2016 ce champignon dans la forêt de Boscodon, à la remarquable biodiversité. Ce nouveau venu a fait l'objet d'une publication scientifique et d'une étude ADN qui confirment son homologation. La Forêt Domaniale de Boscodon, sapinière-hêtraie de 880 hectares, est la onzième "Forêt d'Exception" labellisée en France par l'Office National des Forêts (ONF). Avant de devenir domaniale, elle a longtemps appartenu à l'abbaye de Boscodon, un monument roman du XIII^e s. de toute beauté à 1150 m d'altitude. Située dans les Hautes-Alpes non loin du lac de Serre-Ponçon.

www.serreponcon.com



Forêt de Boscodon © J. Photography

RANDO-PASTORALISME EN VAL D'ALLOS

📍 ALLOS

En compagnie d'un guide de moyenne montagne et de Bertrand Selosse, médiateur pastoral, les randonneurs peuvent désormais rendre visite aux troupeaux, participer aux soins des brebis et apprendre à approcher les fameux "patous", chiens de protection. Une douzaine de bergers sont associés dans cette démarche de valorisation de leur savoir-faire patrimonial. La date de la première rando pastorale dépend de la montée des bêtes en alpage, et donc de la fonte des glaces. Le 4 juillet à priori, mais c'est à vérifier : cet hiver 2022-2023, Val d'Allos venait au 4^e rang des stations les plus enneigées de France.

www.valdallos.com



© Drone Alp04



GRAND BRIANÇONNAIS ÉCRINS QUEYRAS

Ici, on respire plus haut ! Porte d'accès aux stations de **Montgenèvre** et **Serre Che, Briançon** s'entoure, disait Vauban, "de vallées qui descendent aux abîmes et de montagnes qui touchent aux nues". Les derniers sommets conquis par les alpinistes, **la Meije** ou la **Barre des Ecrins** taquinent les étoiles et les grands cols - **le Galibier, le Lautaret** - incitent aux exploits sportifs. Aux portes du Parc National des **Ecrins**, le Parc naturel régional du **Queyras**, domaine du pin cembro, du mélèze et des artisans, brille comme une île dans l'océan des Alpes.

🚩 [Tous les événements de la saison](#)

HOSPITALITÉ

RESTAUBERGE LA REINE MEIJE

📍 LA GRAVE

Coup de cœur pour cette auberge dans le hameau des Terrasses, à 1800 m d'altitude, aux chambres confortables avec vue à couper le souffle sur la Meije. Le patron, Frédéric Jongen, met son grain de sel belge aussi bien dans l'accueil que dans le choix des boissons à houblon. La cuisine terroir laisse de la place pour les croquettes de crevettes grises.

Demi-pension à partir de 28 €, chambres à partir de 65 €.

reinemeije.com



La Reine Meije © DR

CHALET LA CABANE

📍 LA GRAVE

Ce chalet offre, sur 4 étages, 3 chambres dotées de salles de bains avec vue sur la Meije, une cuisine superbement équipée et un balcon avec vue sur la rivière. La cabane propose aussi garage, espace skis et sèche-chaussures...

www.gites.fr



Chalet La Cabane © DR

LES APPARTEMENTS DE L'HÔTEL LE MONÊTIER****

📍 LE MONÊTIER-LES-BAINS
SERRE CHEVALIER

L'hôtel Le Monétier s'agrandit... à 200 m de la bâtisse initiale. La résidence Les Chalets abrite six superbes appartements en bois pour 4, 6 et 8 personnes. Terrasse, vue sur les sommets, hauts volumes, mobilier design, grande qualité de prestations, et possibilité de profiter des services de l'hôtel : conciergerie, restaurant Stabatio avec terrasse panoramique, petit-déjeuner livré sur place... L'hôtel fait partie du groupe Les Hôtels Très Particuliers.

À partir de 450 € les trois nuits pour l'appartement Quartz de 2 à 6 personnes.

www.lemonetier.com/fr/appartements



Les appartements de l'Hôtel le Monétier © LHTP

MAISON ALLIEY & SPA APPART-HOTEL***

📍 LE MONËTIER-LES-BAINS

Même marque, mais nouveau concept, le chaleureux Alliey, au cœur du Monêtier-les-Bains, se renouvelle. Désormais, ce sont 15 appart-hôtel, de deux à 6 personnes, en studio ou duplex, que la Maison Alliey ouvre toute l'année. À disposition, le bel espace-spa : bassin intérieur avec jets de massages, hammam en pierre de lauze, piscine extérieure chauffée, jardin fleuri et transat face au Pic de Rochebrune. La Maison Alliey loue également un chalet de 185 m², de 3 chambres et 2 salles de bain pour 6 à 8 personnes, Les Clochettes, dans une maison de pays avec cheminée centrale. Services hôteliers à la carte et conciergerie, réception au 320 route de Grenoble, où se situent aussi la salle de petit-déjeuner et bar à vin avec cheminée centrale.

À partir de 129 € la nuit pour deux.

www.alliey.com/fr



Alliey & Spa © DR

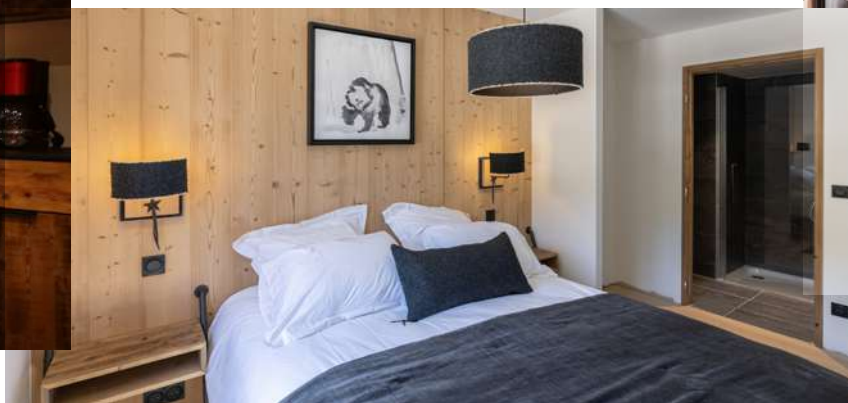
RÉSIDENCE LE CRISTAL LODGE

📍 CHANTEMERLE

Sur l'emplacement de l'Hôtel de la Balme, hôtel familial du champion de ski Luc Alphand, cette résidence de Terrésens Hôtels & Résidences se répartit en deux chalets distincts. Elle abrite 20 chambres dans la partie hôtelière et 26 appartements, du studio au 4 pièces cabine. Les deux profitent du nouveau label Daddy Pool, qui ajoute des lieux de vie, de l'animation et une décoration originale à base de meubles de brocante, de néons colorés, de tapisseries pied de poule. Pour l'ambiance, playlists sur mesure et au nez, lavande et notes boisées. Elle dispose également d'un espace bien-être (cabine de massage, hammam, sauna, jacuzzi), d'une salle de jeux pour enfants, d'un grand parking souterrain et d'un bar avec le croque-daddy. Les résidents peuvent également recevoir un "Welcome Pack" contenant le nécessaire et repartir avec un "Goodbye Pack". Enfin, l'équipe propose aussi un accueil en court séjour ou à la nuitée avec une gamme de services hôteliers (linge de lit, ménage quotidien, conciergerie).

A partir de 672 € par semaine l'appartement 2 pièces pour 4 personnes.

www.terresens-hr.com



Le Cristal Lodge © Terrésens

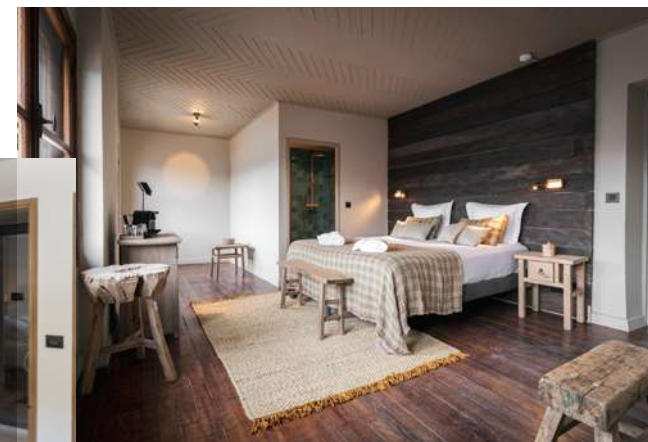
LE REFUGE DU GRAND HÔTEL

📍 SERRE CHEVALIER

À 1900 m d'altitude, ce chalet de onze chambres de standing de 2 à 5 personnes et d'un bar-restaurant in et outdoor, dépend du Grand Hôtel à son pied. L'ambiance y est toute autre, même s'il a été repensé également par Le Studio Frémont. Il est accessible à pied ou par la télécabine de Serre Chevalier et offre un panorama à couper le souffle sur les villages de la vallée. Les hôtes du Refuge du Grand Hôtel bénéficient de la pension complète, de l'accès au bar de courtoisie, et des services et activités proposés, en bas, par le Grand Hôtel**** : Spa Nuxe, piscine extérieure. Le Grand Hôtel propose également à la vente des appartements de prestige signés Jean-Michel Wilmotte.

Ouvert l'hiver jusqu'en avril et en été de juillet à septembre. Chambre 240 €.

lerefuge-grandhotel.fr



Le Refuge du Grand Hôtel © P. Bréchu

LE CHALET BLANC HÔTEL & SPA****

📍 MONTGENÈVRE

Totalement rénové, à 1 860 mètres d'altitude, ce beau chalet à cinq minutes de la télécabine Chalvet mêle architecture alpine en pierres et bois et touches contemporaines. Les 34 chambres - dont une anti-allergie - sont dotées de lits faits à la main et de balcons. L'hôtel dispose aussi d'un patio, d'un solarium, d'une piscine, d'un centre de bien-être avec bain à remous, hammam et sauna.

www.hotellechaletblanc.com



Le Chalet Blanc © DR

CHALET AU FIL DE L'ONDE

📍 VALLOUISE

Quiétude, chaleur et cocooning sont les maîtres-mots de ce chalet proche de Vallouise. Catherine, hôte et accompagnatrice en montagne, accueille dans son éco-construction en bois, respectueuse de l'environnement, aux 3 chambres privatives. La table d'hôtes, riche en couleurs et saveurs est réalisée à base de produits frais et du terroir. L'ensemble du chalet, pour 8 à 12 personnes, se loue aussi en gestion libre.

À partir de 83 € la chambre pour deux. 10 €/personne pour le petit-déjeuner.

www.aufildelonde.fr



Au fil de l'onde © M. Lachaud

GÎTES MAISON EMME

📍 MOLINES-SAINT-VÉRAN

Justine et Mathieu ont rénové cette maison de pays, perchée à 1730 m d'altitude au cœur du Parc naturel régional du Queyras, dans une démarche respectueuse de l'environnement et du bâti. Ils y ont créé quatre gîtes singuliers, dotés du pouvoir de reconnecter leurs hôtes au bonheur des choses simples. Les 4 gîtes pour 2 à 6 personnes sont équipés d'un poêle à granulés, d'espaces extérieurs et de petits détails fleurant la maison de vacances. La Grande Ourse est un spacieux duplex à l'ambiance pierres et mansarde, le gîte Bon-Henri est un petit chalet indépendant avec jardin et rivière en contrebas, Céleste se trouve au dernier étage et Philème et sa grande terrasse s'organisent autour d'une spacieuse pièce à vivre.

À partir de 125 €.

www.maison-emme.com



Maison Emme © Office de Tourisme du Guillestrois et du Queyras

GOURMET

PIQUE-NIQUE OUTDOOR

📍 SAINT-CHAFFREY
SERRE CHEVALIER

Accessibles à tous, équipées d'une plancha et de transats en bois, ces aires font le bonheur des skieurs en hiver et des randonneurs en été. Saint-Chaffrey, **qui fait** partie de Serre Chevalier Vallée vient d'ouvrir la sienne. Apportez aussi vos mets, ils ne sont pas fournis !

www.serre-chevalier.com

LE CHAMP DU VAGABOND

📍 BRIANÇON

Récemment ouvert "dans la gargouille", la rue principale du vieux Briançon, ce tout petit resto de 15 couverts est l'aboutissement du rêve de Stéphanie Soulasse et Gaëtan Bartevelle, passionnés de cueillettes sauvages et de cuisine. Ce sont les plantes et baies qu'ils ramassent dans la nature qui inspirent leurs plats : céleri rôti, crème de reine des prés, tarte chocolat-mélèze, pana cotta aux graines de carotte sauvage... Les autres ingrédients sont fournis par des producteurs bio. Le sans gluten ni lactose est à l'honneur. Une vraie cuisine de santé !

 [Le Champ du Vagabond](#)



Serre Chevalier © T. Blais



Le Champ du Vagabond © A. Régnier



Serre Chevalier © T. Blais

DES SITES-ÉCOLES POUR APPRENDRE L'ALPINISME

📍 PARC NATIONAL DES ÉCRINS

L'alpinisme, ça s'apprend ! 15 sites-école d'initiation à l'alpinisme ont été équipés près des "Villages d'Alpinisme" des Écrins. Ce concept de site-école d'alpinisme est "unique en France" relève Jean-René Minelli, membre de la Compagnie des Guides Oisans Écrins. Ce sont les guides de la Compagnie qui ont équipé des blocs, voies d'escalades, ou cascades, à la fois réputés et accessibles, à destination des débutants. Les sites choisis sont proches de sept villages référencés. Il s'agit par exemple de l'arête du Pic des Aupillous (Vallouise-Pelvoux), du site du Pantalon (Le Monétier-les-Bains), de l'arête des Fréaux ou des blocs des Balmes (La Grave) ou encore de la voie normale du Sirac à La Chapelle-en-Valgaudemar. S'initier aux techniques de l'alpinisme doit permettre aux nouvelles générations de découvrir les valeurs et la beauté de la discipline. Le projet est piloté par l'Agence Départementale de Développement Economique et Touristique des Hautes-Alpes en partenariat avec le Parc national des Écrins et soutenu par des fonds européens.

guides-ecrins.com

LES 50 ANS DU PARC NATIONAL DES ÉCRINS

📍 PNR LES ECRINS

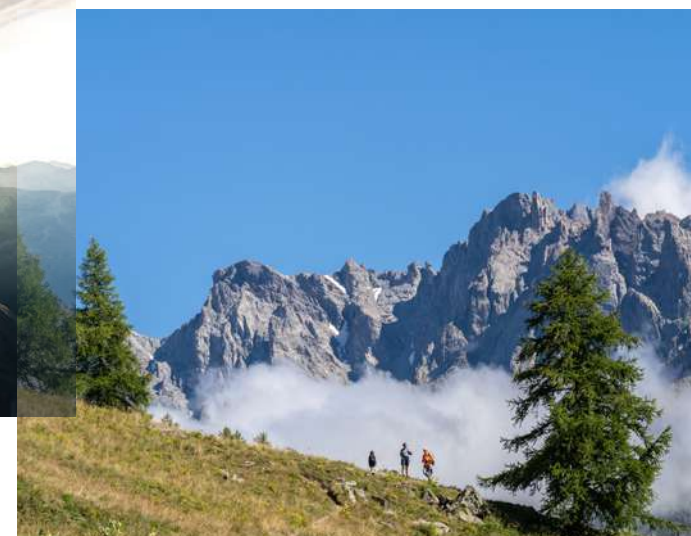
Le Parc national des Écrins fête en 2023 les 50 ans de sa création officielle le 27 mars 1973. Mais en fait, sa naissance remonte à bien plus tôt. Car son "noyau" est en 1913 le "Parc national de la Bérarde". Il y a 110 ans, il s'agit de protéger la montagne de l'impact du sur-pâturage. En 1923, le parc devient le Parc national du Pelvoux et s'étend sur 13 000 hectares. C'est en 1960 seulement que la France crée des parcs nationaux pensés comme de vrais outils de "conservation de la faune, de la flore, du sol, du sous-sol, de l'atmosphère, des eaux et, en général, d'un milieu naturel". Quand le Parc des Écrins, cinquième parc national de France, est institué en 1973, il fait fonction depuis 80 ans déjà de laboratoire en matière de conservation...

Les Écrins, qui se déploient aujourd'hui sur 91 800 hectares entre les villes de Gap, Briançon et Grenoble, sont donc depuis toujours une terre de sciences. Des rencontres scientifiques, sur tout le territoire, célèbrent ce cinquantenaire dans un esprit de convivialité. Chercheurs et habitants vont se rencontrer grâce à des cafés-apéros, des conférences et des sorties terrain. Pic des manifestations en juin. Par ailleurs, un appel à projet a été lancé pour labelliser et soutenir des événements ouverts au public, qui pourront durer plusieurs jours et se dérouler sur plusieurs sites.

www.ecrins-parcnational.fr



© J. Dupieux



© R. Van Rijn



PRÉALPES D'AZUR MERCANTOUR

32

Montagne à la mer ! La Côte d'Azur voit les Alpes plonger en Méditerranée. À la frontière de l'Italie, le Parc national du **Mercantour** se prête à l'itinérance au long cours et à la varappe. Depuis ses hauts sommets, on voit scintiller la mer... Entre le littoral et les Alpes, le Parc naturel régional des **Préalpes d'Azur** est creusé de petits fleuves en désir de mer, le Paillon, la Siagne, le Var, le Loup : à leur bord se perchent des villages paisibles abritant des trésors de fresques et de retables.

🚩 **Tous les événements de la saison**

HOSPITALITÉ

APPARTHÔTEL MMV LES TERRASSES D'ISOLA

📍 ISOLA 2000

Soigné, avec une décoration aux teintes chaudes, cet appart'hôtel MMV propose des 2 pièces au 4 pièces cabine pouvant accueillir 10 personnes pour des vacances en famille ou entre amis. Il dispose d'une piscine intérieure chauffée, avec séances AquaZen ou AquaTonic, et d'un espace détente de 200 m² où sont dispensés les nouveaux cours de la coach fitness Lucile Woodward. Les enfants de 4 à 10 ans sont pris en charge avec un programme d'animations. Et les animaux sont admis !

www.mmv.fr



©ManuReyboz

CABANES PERCHÉES DU BORÉON

📍 SAINT-MARTIN-VÉSUBIE

À 1 600 m d'altitude, deux nouvelles cabanes se sont perchées à l'orée du Parc Alpha. Pour 4 personnes, les petits déjeuners sont livrés sur la terrasse et une cuisine permet de réchauffer les plats. Les entrées au Parc ALPHA (2 adultes + 2 enfants) sont offertes, la location de binoculaire en supplément pour observer les aigles et bien sûr les loups.

www.saintmartinvesubie.fr



Cabane perchée © DR



Cabane perchée © DR

GOURMET

AUBERGE SAINT-MARTIN

📍 LA BRIGUE

Cet hôtel bar restaurant centenaire, entièrement rénové trône entre les deux églises occupant le cœur du village de La Brigue, dans la haute vallée de la Roya. Patrick Teisseire met à l'honneur la cuisine brigasque, appelée aussi Cucina Bianca (cuisine blanche) du fait de sa proximité avec les hautes vallées du Piémont et de la Ligurie. Basée sur les produits de la civilisation agropastorale, farine, pommes de terre, poireaux, légumineuses, et surtout les plantes aromatiques cueillies sur les chemins de transhumance, elle est simple, goûteuse et saine. En cours : la création d'une " route de la Cucina Bianca " reliant La Brigue à Mendatica en Italie, et des séjours en partenariat avec AetNature (aetnature.com).

www.hotel-la-brigue.fr



Auberge Saint Martin © Pango Visual



Auberge Saint-Martin © R. Cortin

BISTROT DE PAYS L'HARTMONIE

📍 CASTILLON

Castillon est le village perché le plus proche de Menton. Une véritable carte postale, avec ses murs en pierre et les toits de tuiles serrés contre son fier clocher. Ce nouveau bistrot de pays n'est pas seulement une adresse où on se régale sur une terrasse ombragée, au centre du village, à prix d'ami. Pour la première fois en France, un ESAT (Établissement et Service d'Aide par le Travail) est créé hors les murs. Le chef Stéphane Taton et ses complices Jérémy, Sabrina, Élisabeth et Stéphane font preuve de créativité dans leurs recettes. Plat du jour 10,20 € en semaine et 12,50 € le week-end. Formule entrée + plat + dessert 19 € en semaine et 21 € le week-end.

www.bistrotdepays.com/castillon



Bistrot de Pays L'Hartmonie © Kolandjian



Bistrot de Pays L'Hartmonie © Kolandjian

Zéro pic de pollution

85%
de français

dont 30% de
la Région Sud
Provence-
Alpes-Côte
d'Azur



15%
de clientèle
internationale

Majoritairement:



2^e destination française de montagne
(15% de l'activité)

Répartition des nuitées



HIVER _____ **37%**



ÉTÉ _____ **47%**



PRINTEMPS - AUTOMNE _____ **16%**

▪ **12 000 km²**, soit 40% de la région Sud Provence-Alpes-Côte d'Azur et 8% de la population

▪ **450 000 habitants** soit 8% de la population de la Région

▪ 7 Parcs naturels

- Parcs Nationaux des Écrins et du Mercantour
- Parcs Naturels Régionaux du Queyras, des Baronnies Provençales, du Verdon, du Luberon et des Préalpes du sud

▪ 2 géoparc et réserves nationales géologiques

- Géoparc UNESCO de Haute-Provence
- Géoparc des Alpes Cottiennes

▪ **26 lacs** dont le plus grand lac naturel d'altitude d'Europe (**le lac d'Allos**) et un des plus grands lacs de France (**Serre-Ponçon**)

▪ Plus haute commune d'Europe : **Saint-Véran** (2 042 m)

▪ Plus haute ville d'Europe : **Briançon** (1 326 m)

▪ **65 stations de ski et domaines nordiques**

▪ Sites sportifs de renom

- **Eau-vive et nautisme**
Serre-Ponçon, Gorges du Verdon, Durance, Ubaye et la Roya
- **Loisirs aériens**
Tallard, Saint-Vincent-les-Forts
- **Alpinisme et escalade**
La Meije, Vallouise, Valgaudemar, Orpierre, Céüse

▪ Sites culturels

- Mont-Dauphin (UNESCO), Briançon (UNESCO),
- Entrevaux, Barcelonnette, Casterino, Notre-Dame du Laus, Vésuvia Mountain Park, Vallée des Merveilles



LES ÉVÉNEMENTS
EN TEMPS RÉEL !

ÉVÉNEMENT DE LA SAISON

MÉDIATHÈQUES

PHOTOTHÈQUE GÉNÉRALE

PHOTOS DE CE DOSSIER

CONTACTS

ESPACE MÉDIA

presse@provence-alpes-cotedazur.com





**RÉGION
SUD**
PROVENCE
ALPES
CÔTE D'AZUR



COMITÉ
RÉGIONAL
DE TOURISME

PROVENCE
ENJOY THE UNEXPECTED



alpes
DU SUD

CÔTE d'AZUR
FRANCE

✉ presse@provence-alpes-cotedazur.com

Retrouvez nos actualités, communiqués,
dossiers de presse, événements, médiathèques,
vidéothèque sur notre [Espace Média](#)

Nota bene : Malgré le soin apporté lors de l'élaboration de ce dossier, tous les renseignements sont donnés sous toutes réserves et ne sont pas exhaustifs.

Design : pointvirguledesign.fr © couverture et dos : DR.