

PROVENCE-ALPES-CÔTE D'AZUR

QUOI DE NEUF ?

ALPES DU SUD

Printemps
Été
Automne
2025

alpes
DU SUD

**RÉGION
SUD**
PROVENCE
ALPES
CÔTE D'AZUR



**COMITÉ
RÉGIONAL
DE TOURISME**

Petit pays de cinq millions d'habitants, la région Provence-Alpes-Côte d'Azur accueille tout au long de l'année des visiteurs venus du monde entier pour la richesse de son patrimoine, de sa culture, de ses paysages exceptionnels entre mer et montagne, sa qualité de vie, son climat, sa gastronomie et son sens de l'hospitalité.

Leader dans la transition écologique, la Région Sud a voté le premier budget 100 % vert d'Europe.

Les Alpes du Sud représentent 40 % de notre territoire. Elles s'affirment, en 2025, comme la référence du tourisme durable grâce à ses espaces préservés (6 parcs naturels dont 2 nationaux), le pastoralisme désormais inscrit au patrimoine de l'UNESCO et une agriculture raisonnée avec le plus grand nombre de terrains cultivés en bio.

Berceau de nombreux champions, ici, on pratique tous les sports nature, des sports aériens à la randonnée en passant par l'alpinisme et les sports nautiques sur nos lacs.

Nos montagnes et vallées sont aujourd'hui un paradis incontournable pour les amateurs de vélo qui grimpent nos cols emblématiques du Tour de France ou se lancent dans les grandes traversées mythiques à VTT comme la Transverdon.

Le bien-être actif, l'énergie, l'air pur et le mode de vie favorisent le tourisme de proximité puisque 4 visiteurs sur 10 viennent de départements alentours.

Les Alpes du Sud sont bien plus qu'un refuge. Les Alpes du Sud sont une marque forte de la région avec Provence et Côte d'Azur.

Les Alpes du Sud c'est une destination où chaque moment se vit intensément entre nature, sport, culture et sérénité.

Une invitation à l'évasion toute l'année.



Renaud MUSELIER
Président de la Région
Provence-Alpes-Côte d'Azur
Président délégué
de Régions de France

François de CANSON
Président du Comité Régional
de Tourisme Provence-Alpes-Côte d'Azur
Vice-Président de la Région Provence-Alpes-Côte d'Azur
Président délégué d'ADN Tourisme



JEUX OLYMPIQUES ET PARALYMPIQUES D'HIVER ALPES FRANÇAISES 2030, ICI EN RÉGION SUD

Avec les Alpes Françaises 2030, tout le Sud profitera de la dynamique olympique.

Aménagement du territoire, sport, transports : les Jeux d'hiver sont un véritable accélérateur pour développer nos territoires. Grâce à eux, nous construirons la montagne de 2050 en facilitant son accès, en rendant les sports d'hiver plus accessibles à tous et en encourageant un respect durable des massifs alpins toute l'année. Ces Jeux seront aussi ceux de la jeunesse. Une génération entière pourra s'impliquer, innover et faire rayonner les valeurs olympiques.

Vous avez aimé Paris 2024, vous allez adorer les Alpes Françaises 2030 !



SOMMAIRE



| | |
|------------------------|-----------|
| CARTES ET ACCÈS | 4 |
| BOUGER | 6 |
| RALENTIR | 10 |
| LE VÉLO AU TOP | 14 |

| | |
|---------------------------------|-----------|
| LA TÊTE DANS LES ÉTOILES | 18 |
| TERROIR | 22 |
| HOSPITALITÉ AU NATUREL | 25 |
| HALTE AU REFUGE | 30 |

| | |
|------------------------------------|-----------|
| CHIFFRES & DONNÉES CLÉS | 34 |
| ÉVÈNEMENTS PHARES | |
| MÉDIATHÈQUES | |
| CONTACTS | 35 |

ALPES DU SUD

purealpes

TGV Gares TGV

Aéroports

COURS D'EAU

7 PARCS NATURELS

Villes principales

VAL Vallées

GRANDS DOMAINES ALPINS ET NORDIQUES

VAL D'ALLOS } Espace
PRA-LOUP } Lumière

LE SAUZE

SUPERDÉVOLUY } Le Dévoluy
LA JOUE DU LOUP }

ORCIÈRES-MERLETTE 1850

LES ORRES

RISOUL } La Forêt
VARs } Blanche

PUY-SAINT-VINCENT

BRIANÇON / SERRE CHEVALIER VALLÉE

MONTGENÈVRE

LA GRAVE

AURON

ISOLA 2000

VALBERG

STATIONS VILLAGES
Ski Alpin & Nordique

DOMAINES NORDIQUES

COLS

COLS FERMÉS EN PERMANENCE HIVER

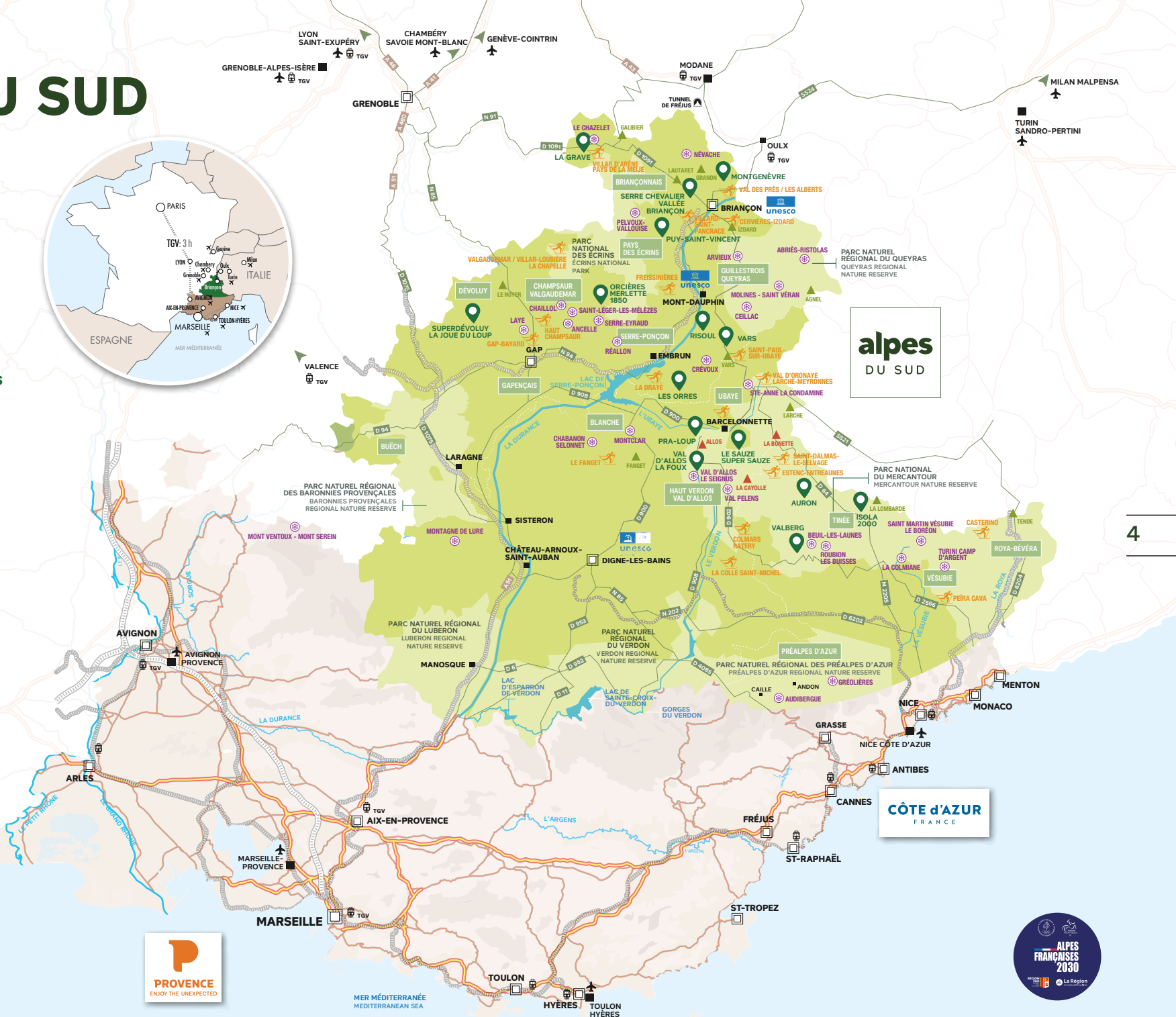
Classement patrimoine mondial
de l'UNESCO

Réseaux mondial des Géoparc



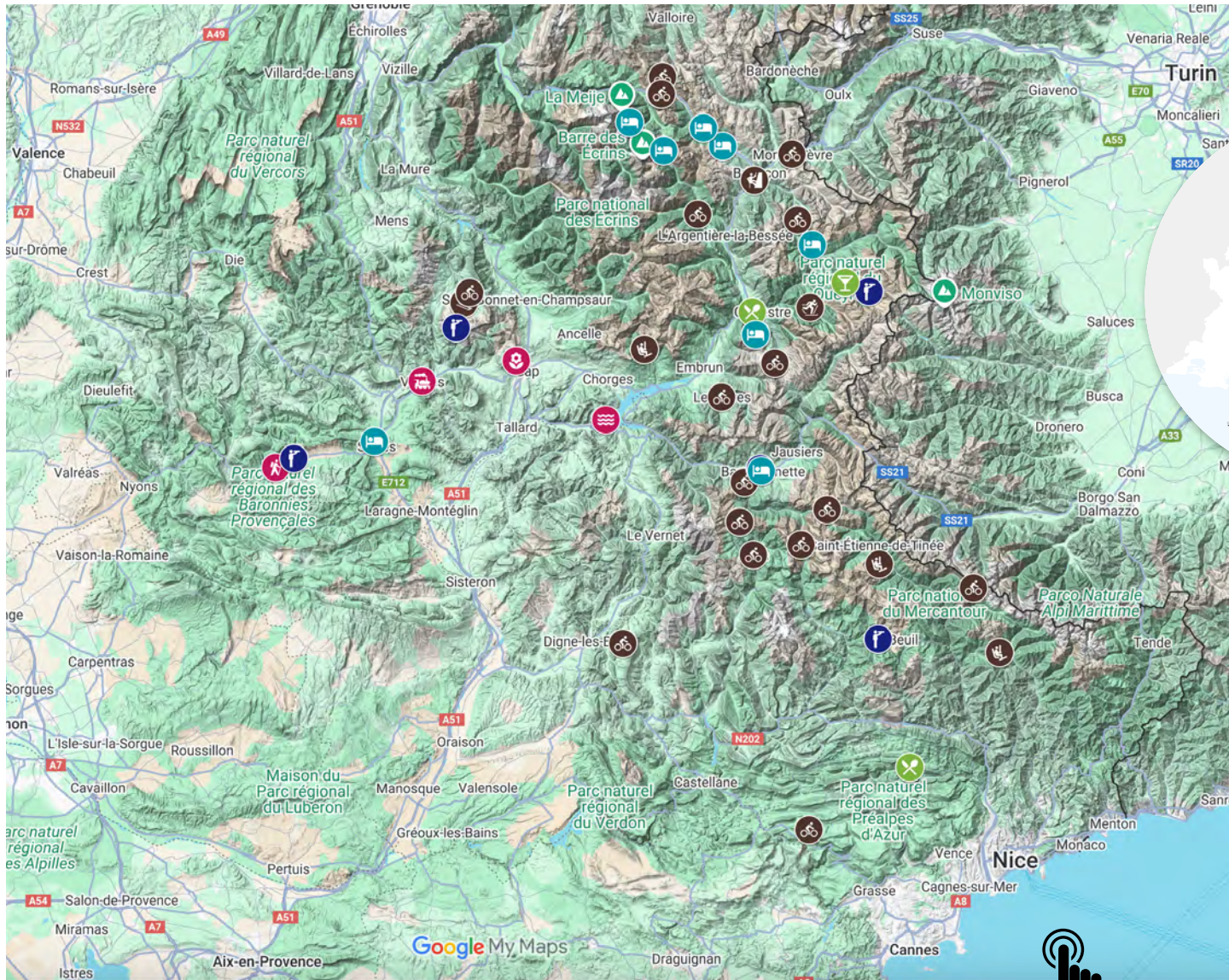
COMMENT
VENIR ?

50 KM



QUOI DE NEUF ?

purealpes



CLIQUEZ ICI

purealpes



BOUGER

6





© Isola 2000

PUMPTRACK

Ce nouveau parcours de bosses et de virages est idéal pour le VTT, le BMX, le skateboard et les rollers. Juste sous la retenue collinaire d'Isola 2000, le plus haut pumptrack d'Europe est accessible à tous, gratuitement.

→ isola2000.com

22 JUIN 2025

PUMP IT UP, LA FÊTE DU PUMPTRACK

Une fête de début de saison pour mettre à l'honneur cette nouvelle infrastructure outdoor de la station d'Isola 2000. Initiations gratuites au skateboard et au BMX et show/démo pour admirer des champions.

EVENT

MOUNTAIN KART

Ce véhicule à trois roues offre une manière inédite de dévaler les pistes, en mode tranquille ou en version sportive pimentée d'adrénaline.

Le nouveau Vars Mountain Kart

dévale 3 kilomètres et 350 mètres de dénivelé depuis le sommet du télémix de Chabrières sur deux parcours, pour débutants ou audacieux. Il faut mesurer au moins 1,40 m et être accompagné pour les moins de 16 ans. Location du kart, briefing de sécurité et équipement avant de rejoindre le sommet du télémix.

→ www.vars.com

© OT Vars - Léa Scappini



© Alpine Coaster

LUGE 4 SAISONS

Activité 4 saisons par excellence, cette luge fixée sur un rail peut atteindre jusqu'à 45 km/h, de quoi décoiffer les plus aventuriers.

À Superdévoluy, **la nouvelle Dévo'luge** aligne les records : 1 565 m de long, 121 m de dénivelé, 20 virages et une vrille à 360° pour 11,9 % de pente.

Ouverture prévue mi-juillet 2025.

→ www.ledevoluy.com



© CCGQ

BIATHLON

Double discipline, le sport national de l'Allemagne, inspiré du ski de fond, associe l'été le tir à la carabine et les skis à roulettes ou la course à pied.

Unique dans les Alpes du Sud, **le nouveau Biathlon 4 Saisons** de Ceillac à 1 650 m d'altitude ouvre pour la première fois cet été au grand public et aux clubs. Avec trois pistes de ski-roule (0,9 km, 1,5 km et 2,5 km) et un pas de tir à 50 mètres comprenant 15 cibles mécaniques à 50 m et 10 cibles à 10 m.

→ lequeyras.com

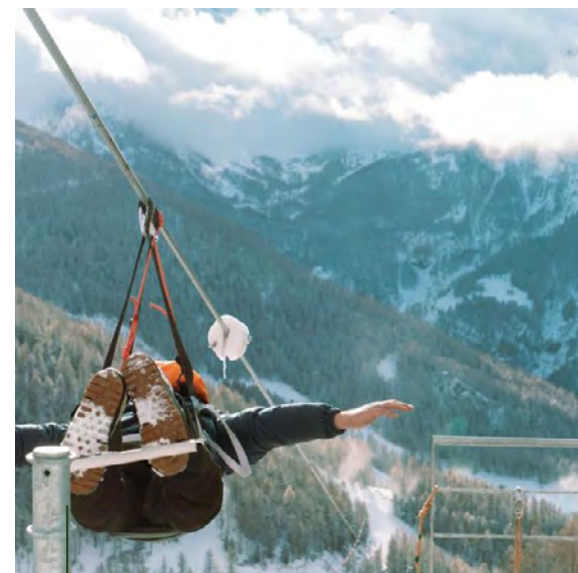
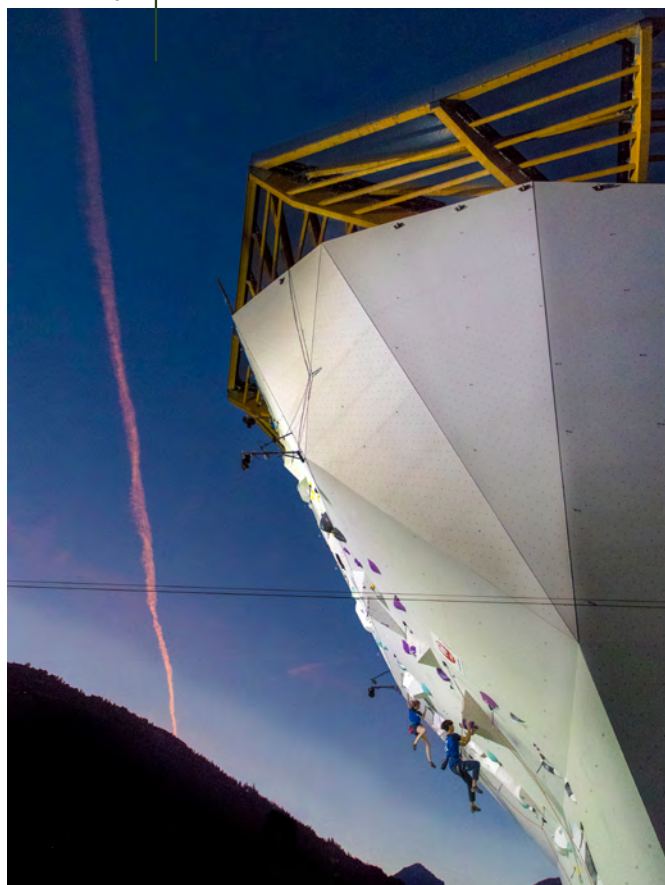
ESCALADE

Pour changer de la grimpe en salle, les Alpes du Sud offrent des voies à sensation sur les falaises d'Orpierre, de Céüse ou encore du Verdon. Et à leurs pieds, des blocs où s'initier.

Apprécié pour son design comme pour son accessibilité à l'année, **le récent mur d'escalade extérieur de Briançon** compte 80 voies de difficultés diverses plus un mur de vitesse.

→ www.serre-chevalier.com

© P. Domeyne



© Tyrolienne Géante Speedline

TYROLIENNE

Suspendu par un harnais au filin de la tyrolienne, descendez des sommets en planant comme un oiseau, les yeux grands ouverts pour admirer le paysage.

Deux nouvelles tyroliennes de près de 2 km chacune ouvriront à **Auron** et aux **Orres** pour l'été 2025, divisées en deux parties. **Colmiane-Valdeblore** conserve le record de la plus longue tyrolienne d'un seul tenant en France avec 1 879 m.

→ speedline-lesorres.com

→ ete.auron.com

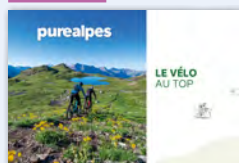
→ www.colmiane.com

DURANCE À VÉLO

Il sera bientôt possible de **suivre à vélo la Durance** depuis sa source - sur les hauteurs de Montgenèvre, dans les Alpes du Sud - jusqu'à sa confluence avec le Rhône à Avignon en Provence. Le tronçon Sisteron-Manosque, une des parties haut-alpines de la Durance à vélo - ou V862 - vient en effet d'être achevé. L'itinéraire est également déjà balisé entre Mallemort et la Roque d'Anthéron. À terme, la V862 suivra sur 438 km le cours de la plus importante rivière de Provence ! Et plusieurs gares permettent de rejoindre cet itinéraire, à vélo de route comme à VTT.

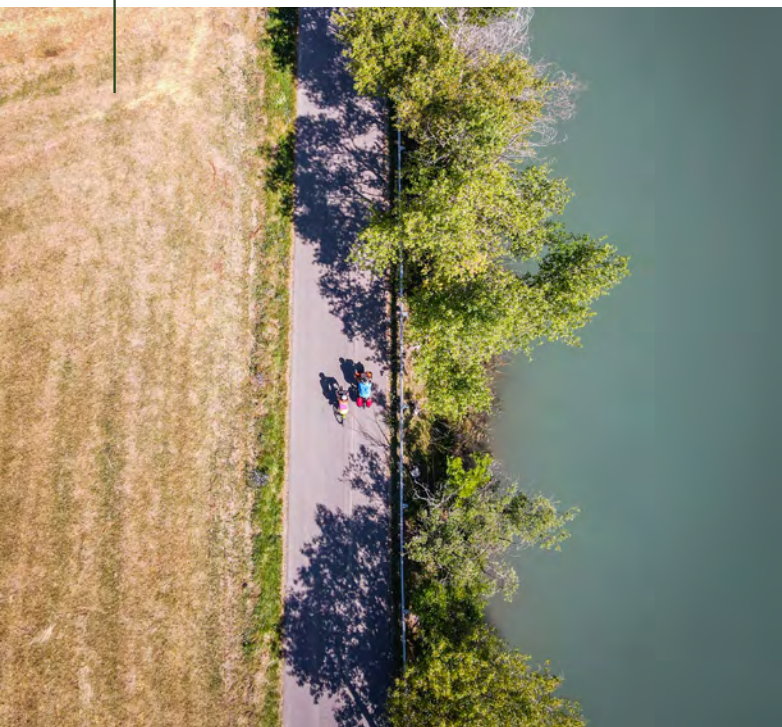
→ laduranceavelo.fr

À LIRE



Notre article
**Vélo
au top**
page 14

© Cedric Tempier



© Alexandre Leroy

MAD JACQUES TREK

Grâce au trekking, la randonnée pédestre se balade jusque dans les territoires sauvages ou difficiles d'accès.

L'aventure et la fête sont au bout du sentier avec **les Mad Jacques Trek des Alpes du Sud** : marcher loin de la foule dans de super coins, se faire des potes, dormir à la belle étoile et terminer ces trois jours de trek par une fête à tout casser qui crée du lien entre habitants et visiteurs. Les randonnées façon Mad Jacques, ça marche ! On apprend à gérer son sac, sa tente, sa carte, son bivouac, et on retrouve son instinct de nomade, contre une participation - de 109 à 149 €.

→ provence-alpes-cotedazur.com

EVENT MAD JACQUES TREKS ALPES DU SUD

Trek Roya, **28 mai - 1^{er} juin 2025**
Serre-Ponçon, **19 - 21 septembre 2025**

MY ADVENTURE HAUT PAYS NIÇOIS

La start-up niçoise "My Explore Bag" a conçu des jeux d'aventure à télécharger pour explorer en s'amusant... et en randonnée un peu, les stations et villages du haut pays niçois : Belvédère, La Bollène-Vésubie, Isola 2000, Saint-Etienne-de-Tinée, Saint-Martin-Vésubie ou Valdeblère. 15 € par groupe de 1 à 6 personnes de préférence.

→ www.explorenicecotedazur.com

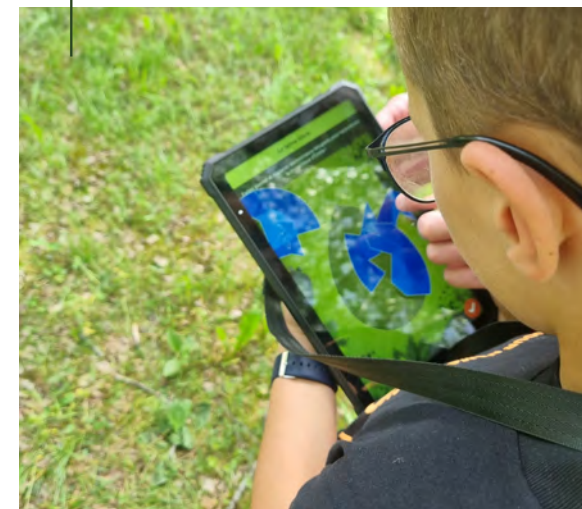
EXPLOR GAMES

Truffés d'énigmes, ces jeux de pistes numériques en extérieur réveillent l'aventurier en vous et l'insolite dans votre environnement.

Explor Games® Val d'Allos. Mais qu'est-ce qui arrive à Clémenceau ? Ce personnage célèbre inspire ce jeu d'aventure "L'Odyssée de Clémenceau" à vivre à pied ou à vélo mais surtout en famille ou entre copains. Les sept énigmes et petits jeux de l'application sur l'ipad (fourni), vous entraîneront aux quatre coins du village d'Allos et jusqu'au lac. 20 € par groupe.

→ www.valdallos.com

© Office de tourisme du Val d'Allos



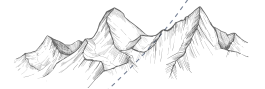
purealpes



© R. Van Rijn - CRT

RALENTIR

10





© Alpes Photographies

RENCONTRE À LA FERME

S'initier à la traite des vaches ou à la fabrication de fromage, acheter des produits fermiers en circuits courts, se restaurer ou juste goûter à une généreuse hospitalité. Avec plus de 40 % de terrains certifiés, les Alpes du Sud sont l'une des destinations les plus bio de France !

→ www.bienvenue-a-la-ferme.com

1^{er} OCTOBRE - 1^{er} NOVEMBRE 2025

FESTIVAL BRIN DE CULTURE #18

Tous les ans, ce festival fait rimer "culture et agriculture" en Provence-Alpes-Côte d'Azur. Les fermes ouvrent leurs portes et proposent d'assister à des animations culturelles : spectacles, concerts, expositions, conférences, visites.

EVENT

BIODIVERSITÉ ALPINE

Avec plus de 30 000 espèces animales et 13 000 végétales, la flore et la faune alpines présentent un système écologique et des paysages remarquables. Promenades botaniques incontournables au **Jardin du Col du Lautaret et au Jardin Alpin de Gap-Charance**.

→ www.gap-tallard-vallees.fr

→ www.jardindulautaret.com

© P. Domeyne



MAI À FIN OCTOBRE 2025

LA GRAINE, EN GRAND !

📍 JARDIN ALPIN DE GAP-CHARANCE

Tant d'énergie dans si peu de place ! La graine est un miracle de miniaturisation. Des photographies de Jean-Claude Cerre et des panneaux émaillés d'anecdotes sur les graines se disséminent entre les parterres du Jardin Alpin de Gap-Charance.

→ cbn-alpin.fr

EXPO



© Office de Tourisme Sisteron Buëch

RANDONNÉE DU FACTEUR

On croisera sur ce sentier potiers, forgeron, cueilleuse de plantes sauvages mais a priori, personne de La Poste! Le **Chemin du Facteur** était utilisé jusqu'en 1925 pour porter le courrier de Rosans à Ste-Marie-de-Rosans. Ce parcours de 13 km, soit 4h30 de marche, emprunte un sentier ombragé, passe par le hameau de Raton et le col de la Fromagère-Pommerol avant d'arriver au village de Rosans, peuplé d'artisans d'art.

→ www.sisteron-buech.fr

150 ANS DE L'ARRIVÉE DU TRAIN

En 1875, le train arrive à Veynes, dans les Alpes du Sud, grâce à la volonté d'un Veynois, Adrien Ruelle, ingénieur de la grande Compagnie des **Chemins de Fer de Paris à Lyon et à la Méditerranée**, dite **PLM**. Veynes occupe le cœur d'une étoile - **l'Étoile de Veynes** - desservant Marseille au Sud, Briançon au Nord, Valence à l'Ouest et Grenoble au (Nord-) Est. C'est un défi technique, car ces quatre lignes de montagne grimpent et descendent de fortes rampes.

L'arrivée du train, qui désenclave les Alpes du Sud, révolutionne les modes de vie : la transhumance va se faire en train et c'est en voiture que voyagera la glace noyant le pastis des cafés du Vieux-Port.

Aujourd'hui, la gare est desservie par des trains TER Provence-Alpes-Côte d'Azur et par le train de nuit Paris-Briançon. Elle est évidemment de première importance pour la préparation des JOP 2030 dans les Alpes du Sud.

→ www.sources-du-buech.com

25 AU 27 AVRIL 2025

FESTIVAL DU RAIL
VEYNES, SOURCE DU BUËCH

Edition anniversaire des 150 ans de l'arrivée du train. Animations Ecomusée du Cheminot Veynois, dont le Salon du modélisme et le passage du train à vapeur !

© Écomusée du Cheminot



COMPRENDRE LES ENJEUX DE L'EAU

L'édification du barrage de Serre-Ponçon en 1962 a été une aventure incroyable et reste un défi technique. C'est un des rares barrages "en terre" d'Europe, c'est-à-dire que la base de la retenue est large de 650 mètres. On voit bien cette spécificité depuis le belvédère offrant un point de vue sur le lac et les montagnes.

La Maison de l'Eau et des Energies utilise modules interactifs, vidéos et écrans tactiles pour informer sur l'hydroélectricité, les énergies renouvelables, la construction de la chaîne de barrages Durance-Verdon et les enjeux du partage de l'eau.

→ **Maison de l'eau et des énergies**

→ **www.museoscope-du-lac.com**

À LIRE



**Visite
d'entreprise
en Provence-
Alpes-Côte d'Azur**

31 MAI - 1^{er} JUIN 2025

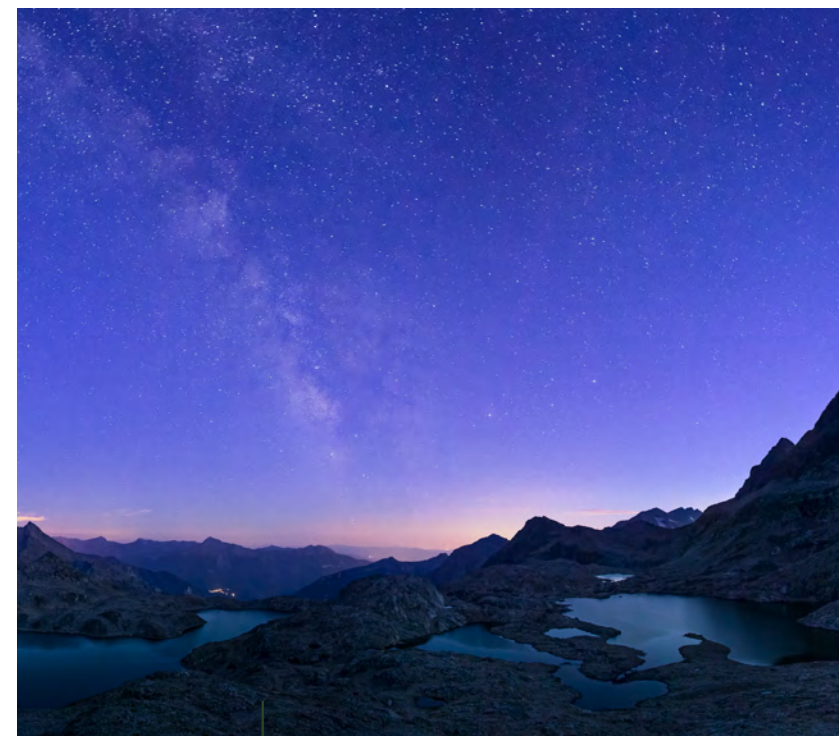
**DESCENTE DES RADELIERS
DE LA DURANCE**

Reconstitution historique de la descente de la Durance par des passionnés. La Durance permettait autrefois d'acheminer du bois jusqu'à la Méditerranée, soit 260 km de navigation.

→ **www.serreponcon.com**

EVENT

© Serre-Ponçon



© Fabien Thibault

NUITS ÉTOILÉES

Se promener sous une étincelante Voie lactée, chercher tout là-haut une étoile filante, observer aux jumelles ou au télescope nébuleuses, comètes ou planètes... et prendre conscience des effets – des méfaits – de la pollution lumineuse !

À LIRE



Notre article
**La tête dans
les étoiles**
page 18

purealpes



VTT enduro © G. Baron

LE VÉLO AU TOP



Vélo de route ou VTT, BMX, gravel, avec ou sans assistance électrique, le vélo est roi dans les Alpes du Sud. Les reliefs variés se prêtent à toutes les pratiques, de la balade dans une vallée bucolique à l'ascension engagée, de la descente avec adrénaline à la boucle du Verdon ou au chemin en balcon face aux glaciers des Écrins.

REVUE DE COLS

Autant que les sommets, les cols sont les seigneurs des Alpes du Sud. Il en existe des dizaines en dehors des projecteurs du Tour de France, qui attirent les braquets sur sept incontournables.

📍 Col du Galibier 2 642 m

La montée : 11,9 km à 7,1 % de pente, puis 17,7 km à 6,9 %. Un monstre entre les Alpes du Nord et Sud.

Dénivellation : 1 239 m depuis Valloire.
64 Tours de France à son actif.

📍 Col du Lautaret 2 050 m

La montée : 27,7 km depuis Briançon.

Dénivellation : 853 m. 11,3 km à 9,2 %, parfois 10 %.

📍 Col d'Allos 2 247 m

La montée : 17,5 km depuis Barcelonnette 22.50 km depuis Colmars-les-Alpes.

Dénivellation : 1 108 m. Moyen 6,33 %, Maximale 11 %.

📍 Col de la Bonette-Restefond 2 802 m

La montée : 24 km depuis Jausiers ou Saint-Etienne-de-Tinée.

Dénivellation : 1 589 m.

📍 Col d'Izoard 2 360 m

La montée : 19 km depuis Briançon (avec un pourcentage à 6 %) ou 15,9 km par les Gorges du Guil (avec un pourcentage moyen à 6,89 %)

Dénivellation : 1 174 m (depuis Briançon).

📍 Col des Gonds 2 347 m (VTT)

La montée : 6,7 km depuis Montgenèvre.

Dénivellation : 519 m, Moyen : 7,75 % Maximal 10,2 %.

📍 Col de la Cayolle 2 326 m

La montée : 29,1 km depuis Barcelonnette.

Dénivellation : 1 190 m. Moyen 4,09 %, Maximal 8,2 %.

Col Agnel @ R. Fabregue



Cols-reserves-izoard @ C. Tempier



Grands cols Lautaret Galibier Izoard © P. Domeyne

28 - 29 JUIN 2025

LE DÉFI DES FONDUS DE L'UBAYE #23

Du printemps à l'automne, on se lance quand on veut à l'assaut des cols de l'Ubaye avec la randonnée permanente. Pour le défi des défis, rendez-vous pour une randonnée de 1 à 5 cols ou 7 ascensions dans la journée.

➔ defidesfondus.fr

ÉTÉ 2025

OPÉRATION COLS RÉSERVÉS

Chaque été, certaines matinées, des cols mythiques comme l'Izoard, Allos, Galibier, Granon, ou encore Agnel, l'Echelle, la Montée de Chabre ou Pommerol se ferment à la circulation routière et s'ouvrent en toute sécurité aux cyclistes.

➔ **Plus d'infos**

21 - 25 JUIN 2025

ALPS EPIC #10

Expérience exceptionnelle sur les traces de la Grande Traversée VTT des Hautes-Alpes.

➔ www.alpsepic.com

EVENT

BREVET DES 7 COLS

Quatre cents kilomètres et 7 200 m de dénivelé : gravir les 7 cols Vallée de l'Ubaye est récompensé par un brevet, et ouvre l'accès à l'élite des "Brevetés des 7 cols". Au programme : des classiques, La Cayolle, Allos, La Bonette, Vars, mais aussi la montée aérienne de Sainte-Anne et les cols de Fillys ou Pontis avec vue extatique sur le lac de Serre-Ponçon.

→ www.ubaye.com



Col du Noyer @ R. Fabregue

LA GTHA, OU GRANDE TRAVERSÉE DES HAUTES-ALPES À VTT

De La Grave-Villar d'Arène à Laragne-Montéglin, des glaciers au lac de Serre-Ponçon, l'expérience ultime du VTT de montagne : 350 km un dénivelé de 17 000 D+. La grande traversée la plus haute de France demande sept à dix jours d'engagement.

→ www.hautes-alpes.net



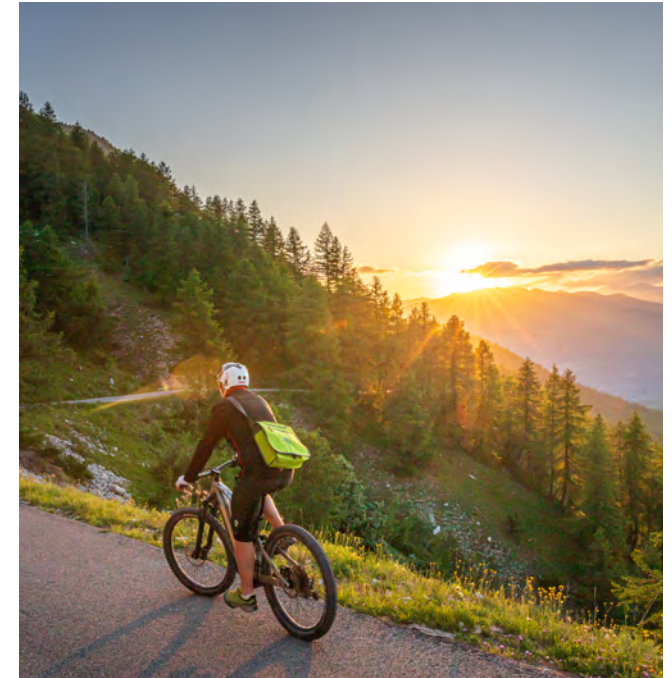
VTT grands espaces © G.Baron

LA DURANCE À VÉLO

Il sera bientôt possible de suivre à vélo la Durance depuis sa source - sur les hauteurs de Montgenèvre, dans les Alpes du Sud - jusqu'à sa confluence avec le Rhône à Avignon en Provence. Le tronçon Sisteron-Manosque, une des parties haut-alpines de la Durance à vélo - ou V862 - est achevé.

L'itinéraire est également déjà balisé entre Mallemort et la Roque d'Anthéron. À terme, la V862 suivra sur 438 km le cours de la plus importante rivière de Provence ! Et plusieurs gares permettent de rejoindre cet itinéraire, à vélo de route comme à VTT.

→ laduranceavelo.fr



© AD04 Adrien Noat

LE TOUR DU VERDON

Quoi de mieux qu'une boucle pour explorer un territoire sous toutes ses facettes ? Cette boucle 258 kilomètres, parfois vertigineuse, offre de multiples vues du Verdon, de part et d'autre des basses gorges et sur les rives des lacs de Sainte-Croix-du-Verdon et d'Esparron.

Soit quatre à sept jours de balade enchantée.

→ www.veloloisirprovence.com



Dévoluy © K.Kestler

BIKE PARKS SOUS LES MÉLÈZES

Itinérance ou sports extrêmes, cross-country ou DH, BMX Trial, X-Country, Freeride et autres, électrique ou pas, le VTT est chez lui dans tous les massifs. De nombreux bike parks parfois accessibles par des remontées mécaniques permettent de s'initier en sécurité et ouvrent l'accès à un beau choix de pistes joueuses ou engagées, rouges, noires ou bleues.

28-29 SEPTEMBRE 2025

ENDURO DES TERRES NOIRES #6 MASSIF DES ALPES-DE-HAUTE-PROVENCE

Après deux ans d'absence retour de cette course exigeante physiquement et techniquement. Pratiquants expérimentés. Street Race Kid, destinée aux plus jeunes.

➔ endurodesalpes.com

Quelques exemples :

📍 DIGNE-LES-BAINS

Le circuit des Terres Noires fait la renommée de Digne dans le monde de la descente. L'EVO Bike Park, souvent classé parmi les dix plus beaux bike parks au monde, offre neuf pistes. Il est ouvert en toutes saisons.

📍 LA MOULIÈRE - CAILLE

Depuis 1992, prisé des riders pour sa vue mer depuis certaines des douze pistes de VTT descente et deux de VTT randonnée.

📍 LE DÉVOLUY

7 pistes et 1 Northshore, pour 50 km de descente et deux portes d'entrée : Superdévoluy et La Joue du Loup. Le massif du Dévoluy est calcaire, le paysage minéral, l'entretien des itinéraires est soigné.

📍 MONTGENÈVRE

À la frontière Italienne, ses huit pistes de 2 450 à 1 860 m en font une référence. Côté services, station de lavage et réparation.

📍 LES ORRES

Le terrain de jeu sportif, ludique et accessible s'étage de 1 600 m à 2 600 m d'altitude et satisfait tous les types de vététistes. L'école VTT MCF assure leur formation et le nouveau Pôle Sport Innovation permet de s'entraîner virtuellement en dévalant une super noire à vitesse maximale.

📍 PRA LOUP

Le télémix de la Clappe dessert sept pistes tous niveaux, soit 18 km de descente et 500 m de dénivelé. Pour les débutants, espace ludique gratuit, accessible avec le tapis des Clapiers.

📍 PUY SAINT VINCENT

Camp de base du champion du monde Jordan Sarrou, face à la Barre des Écrins, ce bike park s'impose pour des premiers rides en famille, avec family trail accessible dès 5 ans et mini bike park VTT.

📍 VARS

En 2023, Vars a tracé près de 55 km de nouveaux sentiers destinés à la pratique du VTAE pour adeptes du cross-country -avec bornes de recharge gratuites- et une nouvelle piste VTT Downhill. En tout 125 km d'itinéraires toutes disciplines.

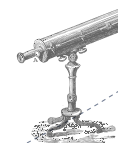
📍 SEIGNUS VAL D'ALLOS

Pionnière en enduro et organisatrice de la Tribe 10 000, Val d'Allos offre des single mythiques démarrant à 2 371 m d'altitude et offrant un panorama splendide sur la Grande Séolane et le Pelat, 3 051 m.



purealpes

LA TÊTE DANS LES ÉTOILES



Voilà un ciel qui mérite la palme d'or et vous connecte en direct sur l'infini : quel festival de constellations ! Toutes les stars de l'astronomie, depuis le XIX^e siècle, ont tendu vers lui leurs lunettes. La région Provence-Alpes-Côte d'Azur lutte contre la pollution lumineuse et possède une des six R.I.C.E. - Réserve Internationale de Ciel étoilé - de France dans les Alpes du Sud ! Sept hauts lieux sont dédiés à l'astronomie.

© Patrick Domeyne



LE PLUS HAUT OBSERVATOIRE DE SAINT-VÉRAN PAUL FELENBOK

📍 SAINT-VÉRAN , QUEYRAS

Passer une nuit à presque 3 000 m, en tête à tête avec galaxies et nébuleuses, chercher l'astéroïde "St-Véran" découvert ici et saluer au lever du jour le mont Viso : on profite de 150 nuits claires par an dans l'observatoire le plus haut de France.

Accès : à pied, au départ de Saint-Véran en 3h à 5h de marche avec 900 m de dénivelé, été comme hiver.

Tarif : 95 €/pers - Enfants à partir de 8 ans de juin à novembre - enfants à partir de 14 ans de décembre à mai.

→ reservation.lequeyras.com

6 - 7 JUILLET 2025

RENCONTRE EN CIEL PUR #6

📍 SAINT-VÉRAN

EVENT

La journée dans le plus haut village d'Europe et la soirée la tête dans 40 000 000 millions d'étoiles.

➡ lequeyras.com



© Images et rêves - OTGQ

LE PLUS HISTORIQUE OBSERVATOIRE BARCELONNETTE-MERCANTOUR

📍 BARCELONNETTE

Ce tout nouvel Observatoire permet aussi de remonter le temps et de retrouver l'esprit de découverte des astronomes des années 1920. Pour cela, un joyau accessible au public, la plus grande lunette amateur d'Europe, la lunette du père Josset, construite en 1929 pour un milliardaire britannique et achetée par un missionnaire en Chine. Un sentier pédagogique est dédié à la faune nocturne et à la biodiversité nocturne. C'est la première Station de Nuit labellisée par l'AFA (Association Française d'Astronomie) établie dans une R.I.C.E. (Le label Station de Nuit distingue la qualité des installations et de la pédagogie).

→ obs-bm.com



©OBM Var

LE PLUS LUNAIRE NOEMA SUR LE PLATEAU DE BURE (2 552 m)

📍 DÉVOLUY

Le plus en matière de radioastronomie : ces douze antennes de 15 mètres de diamètre sur le plateau de Bure, au-dessus de Super Dévoluy, permettent d'observer la naissance des galaxies et des étoiles. Tournées vers la même étoile ou galaxie, elles simulent un radiotélescope géant de 1,7 km de diamètre.

Accès : A pied. Compter 4h de montée. Sur réservation auprès de l'IRAM, visite du hall de maintenance, de la salle de contrôle, du centre de calcul et du bâtiment de vie.

→ visitesinsolites.cnrs.fr



© Air libre prod

LE PLUS OUVERT OBSERVATOIRE DES BARONNIES PROVENÇALES

📍 MOYDANS

Grand ouvert aux néophytes comme aux astronomes professionnels, on peut y voir fonctionner avec un astrophysicien des instruments hors du commun (Télescope 820 mm, Dobson 1 140 mm).

Possibilité de logement sur place, face à la montagne du Risou, dans des bergeries reconverties en gîtes et nommées Mars, Neptune et Jupiter. En cas de ciel nuageux, l'expérience sera renouvelée gracieusement. Labellisé Station de Nuit.

→ www.obs-bp.com



© Office de Tourisme Sisteron Buëch

À VENIR PLANÉTIARIUM DE VALBERG

📍 VALBERG

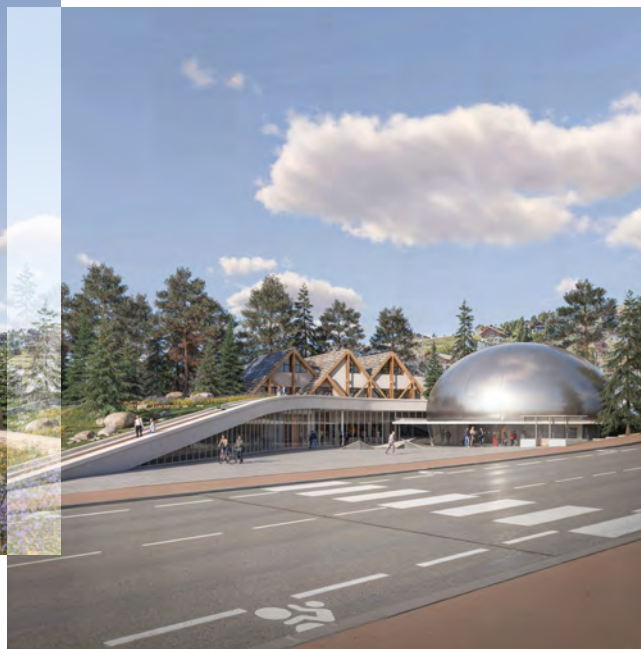
La future Maison Départementale de l'Environnement et de l'Observation de Valberg, dont l'ouverture est prévue au mois de juin 2025, sera un lieu de culture, de partage et de découverte du territoire.

Son planétarium, le plus grand du quart sud-est de la France, initiera le public au ciel nocturne, lui permettra, grâce au numérique, de voyager à travers les nébuleuses... Ce sera également un écrin pour de nombreuses manifestations culturelles et scientifiques tout au long de l'année.

→ www.valberg.com



© Wilmotte & Associés



© Wilmotte & Associés

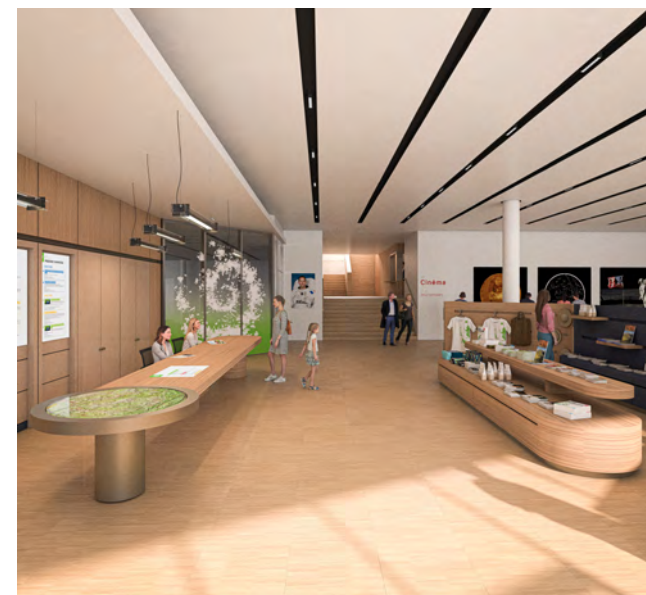
22 - 24 AOÛT 2025

FESTIVAL ASTRO #5

📍 VALBERG

EVENT

Randonnées nocturnes, séances de planétarium, soirées d'observation du ciel, ateliers créatifs, conférences...



© Wilmotte & Associés

purealpes



© R. Van Rijn

TERROIR



BISTROTS DE PAYS : ACCUEIL AU GRAND CŒUR !

Le réseau des Bistrots de Pays naît en 1993 dans les Alpes-de-Haute-Provence, en région Provence-Alpes-Côte d'Azur, pour soutenir les bistrotiers indépendants et redynamiser les villages. Mission réussie, le réseau est désormais implanté dans tout le pays !

96 % des Bistrots de Pays témoignent de l'impact positif du label sur leur activité et leur notoriété. En plus des repas, parfois du logement, de nombreux Bistrots accueillent dès le matin pour proposer une

petite épicerie, et contrairement à ce que pourrait laisser supposer leur nom, les Bistrots de Pays favorisent la sobriété heureuse !

→ www.bistrotdepays.com



© Le Vieux Moulin



© Le Vieux Moulin

LE VIEUX MOULIN

📍 LA ROQUE-EN-PROVENCE

À vingt minutes de Gilette, le café-restaurant le Vieux Moulin borde l'Estéron, cours d'eau offrant de magnifiques baignades en saison. Nouveaux adhérents aux Bistrot de Pays, Laurence et Laurent Solbani proposent d'épatants cocktails ou mocktails au bord de l'eau. La cuisine régale aussi bien les locaux pour ses notes exotiques, que les Niçois en balade pour ses daubes et jarrets mijotés. La décoration, soignée, fait la part belle à la brocante.

→ www.bistrotdepays.com/le-vieux-moulin



© Le Vieux Moulin

LA DISTILLERIE DE SAINT-VÉRAN la plus haute distillerie de France !

📍 SAINT-VERAN

Cette nouvelle micro-distillerie, installée à 2 040 m d'altitude dans une ferme du hameau de la Chalp à Saint-Véran est la plus haute de France et même d'Europe. Claire et Laurent Démarets y distillent dans deux alambics en cuivre plantes et ingrédients locaux pour obtenir vodka, gin, eaux de vie et liqueurs de qualité. La pression atmosphérique plus faible respecte davantage les arômes, explique l'œnologue Benjamin Galais.

→ www.distilleriesaintveran.com



© Stéphane Cadoret



LA FROMAGERIE DURANCE vedette de la visite d'entreprise

📍 GUILLESTRE

Aux pieds du village fortifié de Mont-Dauphin, la Fromagerie Durance propose d'assister les lundis, mercredis et vendredis matin à la fabrication en direct de ses fromages. La Fromagerie réalise de façon artisanale à partir de lait cru le Fontu et le bleu du Queyras en voie de labellisation AOP, mais aussi une large gamme de créations maison.

→ www.fromageriedeladurance.fr



© R. Van Rijn

À LIRE



Voyage au cœur des entreprises

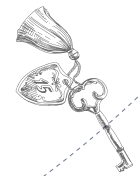
Riche aussi en petites entreprises, la région Sud fourmille de producteurs et d'artisans régionaux qui ouvrent leurs portes afin de faire découvrir leurs savoir-faire et la qualité de leurs produits.

purealpes



HOSPITALITÉ AU NATUREL

25





70 ANS DES GÎTES DE FRANCE®

On fête en 2025 les 70 ans des Gîtes de France®. Saviez-vous que l'aventure de la marque préférée des Français en matière de locations de courte durée a commencé dans les Alpes du Sud ?

Récemment élue marque préférée des Français dans la catégorie "location d'hébergements entre particuliers", les Gîtes de France comptent aujourd'hui en France 58 000 hébergements (gîtes, chambres d'hôtes, gîtes de groupes, camping, hébergements insolites et City Break).

L'aventure a commencé dans les Alpes du Sud avec le tout premier gîte rural à La Javie en 1951. En 1955 la Fédération Nationale des Gîtes de France® (FNGF) a été créée à l'initiative du sénateur bas-alpin Emile Aubert.

Aujourd'hui, grâce aux Gîtes de France, on peut choisir de passer ses vacances à la ferme, dans les Parcs naturels régionaux, avec ou sans piscine, ou dans des écogîtes. La région Provence-Alpes-Côte d'Azur reste pilote pour la marque dans le développement de qualifications et de thématiques liées au tourisme durable.

→ www.gites-de-france.com

LES GÎTES BIODIVERSITÉ



En 2023, Gîtes de France® a lancé et mis en place la thématique "Biodiversité" distinguant les hébergements respectueux de l'environnement : pratiques en faveur de la faune et de la flore, valorisation des végétaux et les variétés locales, équipements d'information et d'observation des espèces locales (documentation, jumelles...). Des petits panneauaux en bois signalent cette attention. À ce jour, près de la moitié des 600 hébergements ayant obtenu cette qualification se trouvent en région Provence-Alpes-Côte d'Azur.

→ www.gites-de-france-hautes-alpes.com

LA LABELLISATION ÉCOGÎTE



Ce label saluant la performance environnementale, reconnu par ADN Tourisme, rassemble aujourd'hui une soixantaine d'hébergements en région Sud (sur 430 titulaires nationaux). Cette qualification Ecogîtes®, Gîtes de France® initiée en 2005, engage les propriétaires à respecter un cahier des charges exigeant.

→ www.gites-de-france.com

GÎTE LE MOULIN DU PAROY

📍 SERRES - PARC RÉGIONAL
DES BARONNIES PROVENÇALES

Dernier moulin bien conservé de la vallée du Buëch, le Moulin du Paroy offre depuis mai 2024 deux chambres d'hôtes et un gîte pour six personnes, 4 épis aux Gîtes de France®. Anja Mignard et son mari François, apiculteur, ont réalisé un petit musée, documentant ses différents usages au cours du siècle : fouler les draps, exsuder l'huile des noix, moudre l'épeautre. Jean Giono y fait halte sur ses trajets du Trièves à Manosque. Les hébergements ont vue sur le torrent Aiguebelle, qui conflue plus bas avec le Buëch, et sur les rochers de Sigottier prisés des grimpeurs. Autre attrait : l'aérodrome de la Bâtie-Monsaléon, une référence pour les amateurs de vol libre. Vente de miels et de propolis sur place.

À partir de : 95 € chambre pour 2.
160 € la nuit gîte pour 6.

→ lemoulinduparoy.fr



© Anja Mignard

HÔTEL RESTAURANT LA VILLA LORENZO

📍 BARCELONNETTE

Clothilde Chapuis, cuisinière de formation, passée par tous les postes dans des palaces suisses et parisiens, se définit comme un pur produit de l'hôtellerie française. Elle devait s'envoler pour les Etats-Unis quand le covid a débarqué. L'ancien cabinet médical de la vallée n'attendait qu'elle : deux ans de travaux ont redonné son charme à cette Villa mexicaine de 1895 en cœur de ville dotée d'un escalier monumental. Les quatre chambres et la suite du dernier étage sont conçues avec un grand souci du détail : excellents matelas de confection française, linge de maison brodé, produits d'accueil locaux à base de lait d'ânesse. Sur demande, une tablette numérique est prêtée. Ni télé ni minibar dans les chambres, car le salon fait office de bar : "Ouvrez les rideaux, vous verrez les montagnes". Les stations du Sauze et de Pra Loup sont à dix minutes. Et le soir, Clothilde se met aux fourneaux.

Restaurant, ouvert du mercredi au dimanche, déjeuner au dîner, brunch une fois par mois. Choix entre trois entrées, trois plats, deux desserts.

À partir de 150 € la chambre. Menu 45 €.

→ www.villalorenzo.fr



© Pierre Allaire



© Pierre Allaire

HÔTEL-CLUB LE 1850, VACANCES LÉO LAGRANGE

📍 RISOUL

Vacances Léo Lagrange, groupe associatif de tourisme durable, social et familial, est le nouveau propriétaire de l'Hôtel Club "Le 1850". Ce grand bâtiment en forme d'étoile est parfaitement situé en haut de la station de Risoul 1850, devant le Télésiège de l'Homme de Pierre, qui permet l'été également d'accéder à un superbe panorama sur le lac de Serre-Ponçon.

L'Hôtel Club est convivial et accueillant. Le bar panoramique avec cheminée, la réception et les 140 chambres ont été revus par le designer Laurent Boaretto (Work is over). Un bardage bois, la refonte de la signalétique intérieure et extérieure, 200 photos des Hautes-Alpes et quelques expositions réparties dans tout l'établissement, ajoutent une ambiance chaleureuse.

A noter : les 140 salles de bains sont des "cabines sanitaires" rouges et blanches signées de Charlotte Perriand (1903-1999) figure majeure du design. Petites mais pratiques, ces objets de design recherchés par les collectionneurs du monde entier ont leurs détracteurs et leurs admirateurs : l'hôtel mène actuellement une étude sur la possibilité de les conserver, sans les dénaturer, tout en améliorant quelques points.

Autre caractéristique: une salle de spectacle pour 250 spectateurs, parfaitement équipée. Un directeur artistique organise deux fois par semaine des spectacles d'excellent niveau, ouverts aux autres vacanciers de Risoul.

En prévision des Jeux Olympiques "Alpes françaises 2030" : un programme de rénovation de plusieurs millions d'euros entre 2026 et 2030 est en cours d'étude pour faire de "Le 1850" un modèle des valeurs du groupe. 60 000 personnes séjournent chaque année dans un des neuf Clubs de Vacances Léo Lagrange.

À partir de : 532 € pour l'hiver et 546 € pour l'été, gîte pour 6, séjours en pension complète la semaine 8 jours/7 nuits.

→ www.vacancesleolagrange.com



© Vacances Léo Lagrange

© Vacances Léo Lagrange

RESORT CLUB MED DE SERRE CHEVALIER

📍 LA SALLE-LES-ALPES

Le Resort Club Med de Serre Chevalier aux allures de hameau de montagne a été entièrement rénové par l'architecte d'intérieur Laurent Mougoust, avec une place importante donnée au bois et aux cadrans solaires.

L'emblème de la vallée du Briançonnais inspire chaque espace jusqu'à la tête de lit faite sur mesure. Club Med réaffirme avec cet investissement à hauteur de 50 millions d'euros son engagement au cœur des Alpes du Sud. Cette rénovation respectueuse de l'environnement donne un nouveau souffle à ce spot iconique situé au pied des pistes et offre une montée en gamme en termes d'infrastructure et de service aux clients tout en augmentant la performance énergétique des bâtiments. Rouvert le 15 décembre 2024.

→ www.clubmed.fr



© Club Med Serre Chevalier

AUBERGE DE LA GRAVIÈRE

📍 ORCIÈRES MERLETTE

Au bord du lac de la Base de Loisirs d'Orcières, cette agréable auberge à la grande terrasse ensoleillée est un havre pour les familles. Treize grandes chambres avec vue sur les montagnes accueillent trois à quatre personnes. Le chef Mickaël Magdelaine propose une cuisine généreuse, mais on peut aussi utiliser des barbecues en libre-service. Sur place, bicyclettes, toboggans aquatiques, canoë-kayak. On rejoint à pied en 10 minutes le centre-ville d'Orcières. Les trois télémix de la station d'Orcières-Merlette desservant la plus longue tyrolienne d'Europe et les pistes de VTT sont à 4 km.

À partir de 120 € la chambre double petit-déjeuner compris.

→ [via.eviivo.com](https://www.eviivo.com)



© Auberge de la Gravière

GUIDE “VALEURS PARC” DES PARCS NATURELS RÉGIONAUX

Pour sa quatrième édition, le guide Valeurs Parc des Parcs Naturels Régionaux de Provence-Alpes-Côte d'azur 2024-2025, recense plus de 400 offres éco-responsables présentées par 324 partenaires. Hébergements en pleine nature, petits producteurs, tables gourmandes, activités de découverte : on y trouve tous les secrets pour bâtir un séjour enchanteur en respectant la nature!

Le guide résume également les spécificités des Parcs Naturels Régionaux des Alpes du Sud, Queyras, Baronnies Provençales, Verdon, Préalpes du Sud et livre une sélection d'itinéraires de randonnées à pied et à vélo choisie dans www.cheminsdesparcs.fr

Le guide se consulte sur www.monreseau-pro-pnrsud.fr et les sites de chaque parc



© Thibault Blais



© Thibault Blais

purealpes

HALTE AU REFUGE

30



Initialement conçus pour les alpinistes chevronnés, les refuges offrent aussi aux familles et aux solos des haltes au sommet : petit prix, nuit paisible, dîner revigorant, tartines et bouquetins au réveil !



© Marie Lachaud



© Sarah Grangeon

DES REFUGES OUVERTS DÈS LE PRINTEMPS PLUS ÉCOLOS ET MIEUX CONNECTÉS

OUVERTS DÈS LE PRINTEMPS

Pour les accros du ski de rando, ou pour ceux qui veulent assister en direct au réveil de la faune et de la flore, beaucoup de refuges ouvrent à partir du 15 mars. Réservez dès l'ouverture.

ENCORE PLUS ÉCOLOS

Qu'ils soient privés, gérés par la Fédération Française des Clubs Alpains de Montagne (FFCAM) ou par d'autres associations, ils sont encore plus écolos. Ainsi dans les Ecrins, les **refuges de Chamoissière** et de l'**Alpe de Villar d'Arène** partagent désormais une centrale hydroélectrique commune. L'isolation **d'Adèle Planchard** a été améliorée, un chauffage solaire passif et thermique et des panneaux photovoltaïques installés.

MIEUX CONNECTÉS

Bonne nouvelle pour les alpinistes mais aussi pour les familles et les solos qui apprécient ces haltes d'altitude, pour faciliter l'itinérance, les gardiens-gardiennes des **16 refuges de Clarée Thabor - dont le nouveau Clot des Vaches** - se sont associés pour gérer une plateforme de réservation commune :

→ www.refugesclareethabor.com

De son côté, le Parc National du Mercantour et la Fédération Française des Clubs Alpains et de Montagne FFCAM proposent le site :

→ itineranceubayemercantour.fr

REFUGE DU PAVÉ

📍 PARC NATIONAL DES ÉCRINS

RÉNOVATION. Au cœur d'un cirque glaciaire entre Roche Méane et le Pic Gaspard, au-dessus du lac du Pavé, ce refuge à 2 858 m d'altitude vient d'être totalement rénové. Gardé pour la première fois cet été 2025, il donne accès à la secrète vallée de la Romanche ainsi qu'à la Pointe des Aigles ou au Pic des Cavales. Les randonneurs aguerris y accèdent depuis le parking du Pied du Col à Villar d'Arène, en 4h environ. Sur place, Pauline Muller, la gardienne, vous racontera l'histoire mouvementée du refuge, ainsi que la découverte récente de deux algues microscopiques inconnues de la science dans le lac du Pavé. 7^e refuge des Écrins à être estampillé Esprit Parc National. Gardé du 15/06 au 14/09/2025, 65 € nuit et demi-pension hors réduction, réservation sur le site de la FFCAM - Fédération Française des Clubs Alpains et de Montagne.

→ refugedupave.ffcam.fr

→ ecrins.alpes-refuges.fr



© Sarah Grangeon

REFUGE DU CLOT DES VACHES

📍 MONÉTIER-LES-BAINS SERRE-CHEVALIER
PARC NATIONAL DES ECRINS

NOUVEAU. A 2 250 m d'altitude dans le grandiose massif des Cerces, dans le Parc National des Ecrins, le Clôt des Vaches est le tout premier refuge de montagne de la vallée de Serre Chevalier. Avec sa façade enveloppée de bois de mélèze, ses toilettes sèches et ses panneaux photovoltaïques, il est labellisé "Bâtiment durable méditerranéen". Ouvert et gardé 11 mois sur 12, il peut héberger 30 personnes dans des petits dortoirs de 5 à 7 personnes. Un sentier pédagogique, facile, ponctué de 13 panneaux d'information, accompagne la montée au refuge depuis le parking du Pont de l'Alp (desservi par les bus Briançon-Grenoble) au Lauzet à 1 709 m d'altitude. La vue est dégagée sur la barre des Écrins, comme le montrera bientôt la webcam.

Réservation conseillée le midi.

→ www.serre-chevalier.com



© OT Serre Chevalier

REFUGE DU GRAND ROCHEBRUNE

📍 PARC NATUREL RÉGIONAL DU QUEYRAS

UN REFUGE DE CHEF ! Après avoir travaillé aux côtés de Glenn Viel, triplement étoilé, Victor Castelli a cherché d'autres étoiles en grimpant au refuge du Grand Rochebrune, perché à 1 840 mètres dans le hameau de Souliers. Au cœur du Parc naturel régional du Queyras, sur la commune de Château-Ville-Vieille, ce gîte en bois à la grande terrasse plein sud jouit d'une vue splendide sur la Font Sancte et l'aiguille de Chambeyron. Victor et Alix, sa compagne, réalisent une cuisine simple mais savoureuse et surprenante : espuma de bleu du Queyras aux noix toastées, tarte aux myrtilles revisitée.

→ lequeyras.com



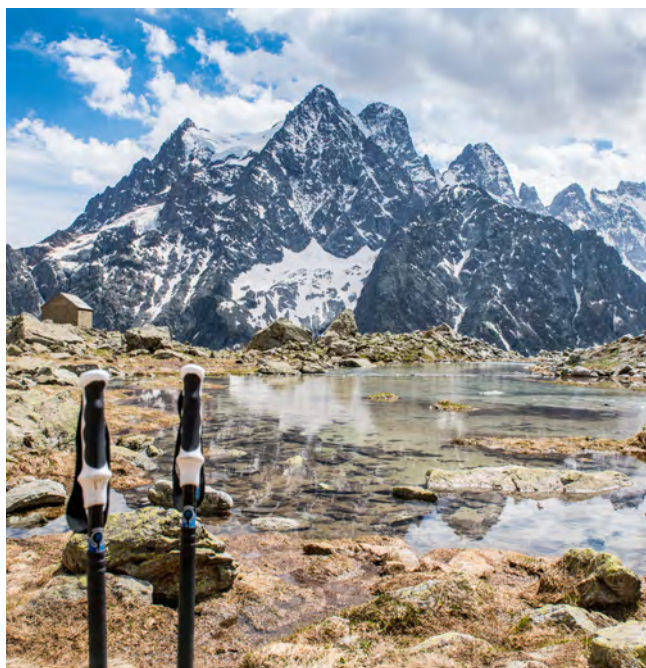
© A. Grossan

ANNÉE INTERNATIONALE DES GLACIERS

📍 PARC NATIONAL DES ECRINS

Les Nations-Unies ont déclaré 2025 année internationale de la préservation des Glaciers. Le Parc national des Écrins pilote la thématique pour l'ensemble des parcs nationaux français. Mesurant et documentant la fonte des glaciers, le parc national déploie des projets et des événements alertant sur ses conséquences : rencontres scientifiques grand public, exposition photo dès la fin juin au point d'information du Parc au Casset (Le Monêtier-les-Bains) colloque scientifique du 2 au 4 décembre 2025 au Bourg-d'Oisans, projets pédagogiques avec les écoles du territoire, formation pour les professionnels marqués Esprit parc national, livret thématique...

📧 www.ecrins-parcnational.fr



© T. Blais

LE PLUS GRAND REFUGE DU GLACIER BLANC

À 2 542 m d'altitude, le Refuge du Glacier Blanc abrite 140 couchages logés dans des murs de pierre. Il est le plus grand des 130 refuges gérés par la FFCAM et un des plus fréquentés, réservez tôt ! Le refuge est un parfait point d'observation sur l'évolution du Glacier Blanc, le plus grand du massif des Ecrins. Il faut aujourd'hui grimper près d'une heure pour atteindre le front glaciaire, autrefois tout proche. La balade le mérite, l'approche de ce seigneur de la haute montagne suscite admiration et respect, et le point de vue sur le Pelvoux est splendide.

Le glacier Blanc est un des cinq glaciers suivis en France pour documenter le recul glaciaire, alimentant ainsi les indicateurs du GIEC, le Groupe d'experts intergouvernemental sur l'évolution du climat.

→ refugeduglacierblanc.ffcam.fr




© T. Blais




© T. Blais




CHIFFRES & DONNÉES CLÉS


 **40 %** de la superficie de la région

 **8 %** de la population de la région

2^e destination française de montagne

(15 % de l'activité de la montagne française)

 **27,2** millions de nuitées touristiques, dont **75 %** France et **25 %** international

 **1,8** milliard d'€ de retombées économiques directes

Répartition des nuitées

| | |
|---|-------------|
|  HIVER | 43 % |
|  CŒUR D'ÉTÉ (juillet/août) | 23 % |
|  PRINTEMPS | 16 % |
|  ÉTÉ INDIEN (automne) | 18 % |

Source : Enquête de clientèle touristique 2023
CRT, Région Sud et partenaires départementaux

➡ **Plus d'infos Observatoire du Tourisme**

➡ ESPACES NATURELS

■ 6 Parcs naturels :

- Parcs Nationaux des Écrins et du Mercantour
- Parcs Régionaux du Queyras, des Baronnies Provençales, du Verdon et des Préalpes du Sud.

■ 2 géoparcs et réserves nationales géologiques :

- Géoparc UNESCO de Haute-Provence
- Géoparc des Alpes Cottiennes.

■ 26 lacs, dont le plus grand lac naturel d'altitude d'Europe (Le lac d'Allos) et l'un des plus grands lacs de France (le Lac de **Serre-Ponçon**).

■ Plus haute commune d'Europe : Saint-Véran (2 042 m).

■ Plus haute ville d'Europe : Briançon (1 326 m).

■ Ciel nocturne de qualité :

- Réserve Internationale de Ciel Étoilé Alpes Azur Mercantour (R.I.C.E)
- 5 hauts lieux de l'astronomie : Observatoires de Barcelonnette-Mercantour, des Baronnies Provençales, de Saint-Véran dans le Queyras, du Plateau de Bure dans le Dévoluy et Planétarium de Valberg.

➡ SITES CULTURELS DE RENOM

■ UNESCO : Briançon, Village Fortifié de Mont-Dauphin.

■ Spirituel : Abbaye de Boscodon et sa Forêt d'Exception®, Cathédrale d'Embrun, Sanctuaire Notre-Dame-de-Laus, ... et des édifices baroques tels que le Monastère de Saorge, l'Eglise Notre-Dame-de-l'Assomption à Saint-Martin-Vésubie, ...

■ Les Plus Beaux Villages de France :

Entrevaux, Saint-Véran, La Grave, Saorgue, Coaraze, Sainte-Agnès, Gourdon.

■ Insolite : Barcelonnette et ses liens historiques avec le Mexique, Peintures rupestres préhistoriques de la Vallée des Merveilles, ...

➡ SITES SPORTIFS DE RENOM

■ Eau vive/nautisme : La Durance, Le Guil, L'Ubaye, Le Lac de Serre-Ponçon, Les Gorges du Verdon, La Roya, ...

■ Aérien : Tallard, Saint-Crépin, le Chevalet à Aspres-sur-Buëch et La Bâtie-Monsaléon, plusieurs sites de pratique de vol libre dont certains de renommée internationale tel que la Montagne de Chabre proche de Laragne. Mais aussi... Saint-Geniez près de Sisteron, le Cousson au-dessus de Digne-les-Bains, Saint-André-les-Alpes, Plateau de la Chau à Montclar, Saint-Vincent-Les-Forts...

■ Escalade/Alpinisme : Le Caire, La Meije, Vallouise, Valgaudemar, Orpierre, Céüse, ...

■ Vélo : Grands cols (Galibier, Izoard, Vars, La Bonette, Allos, ...), Durance à vélo, Grande Traversée des Alpes, Tour du Verdon, ...

■ Randonnée : GR5, La Routo, La Route Napoléon, ...

➡ ÉVÉNEMENTS PHARES

➡ PUREALPES.COM

purealpes



ÉVÈNEMENTS PHARES

KIT PHOTO DU DOSSIER

ESPACE MÉDIA

MÉDIATHÈQUE

CONTACT MÉDIA

PUREALPES.COM





**RÉGION
SUD**
PROVENCE
ALPES
CÔTE D'AZUR



COMITÉ
RÉGIONAL
DE TOURISME

PROVENCE
ENJOY THE UNEXPECTED



alpes
DU SUD

CÔTE d'AZUR
FRANCE

✉ presse@provence-alpes-cotedazur.com

Retrouvez nos actualités, communiqués,
dossiers de presse, événements, médiathèques,
vidéothèque sur notre [Espace Média](#)

Nota bene : Malgré le soin apporté lors de l'élaboration
de ce dossier, tous les renseignements sont donnés
sous toutes réserves et ne sont pas exhaustifs.

magalirogliano@gmail.com - © Couverture : Gorges du Guil - Queyras -
R. Van Rijn - Dos : G. baron