

PROVENCE-ALPES-CÔTE D'AZUR

BILAN DES VACANCES DE LA TOUSSAINT 2025

17 NOVEMBRE 2025

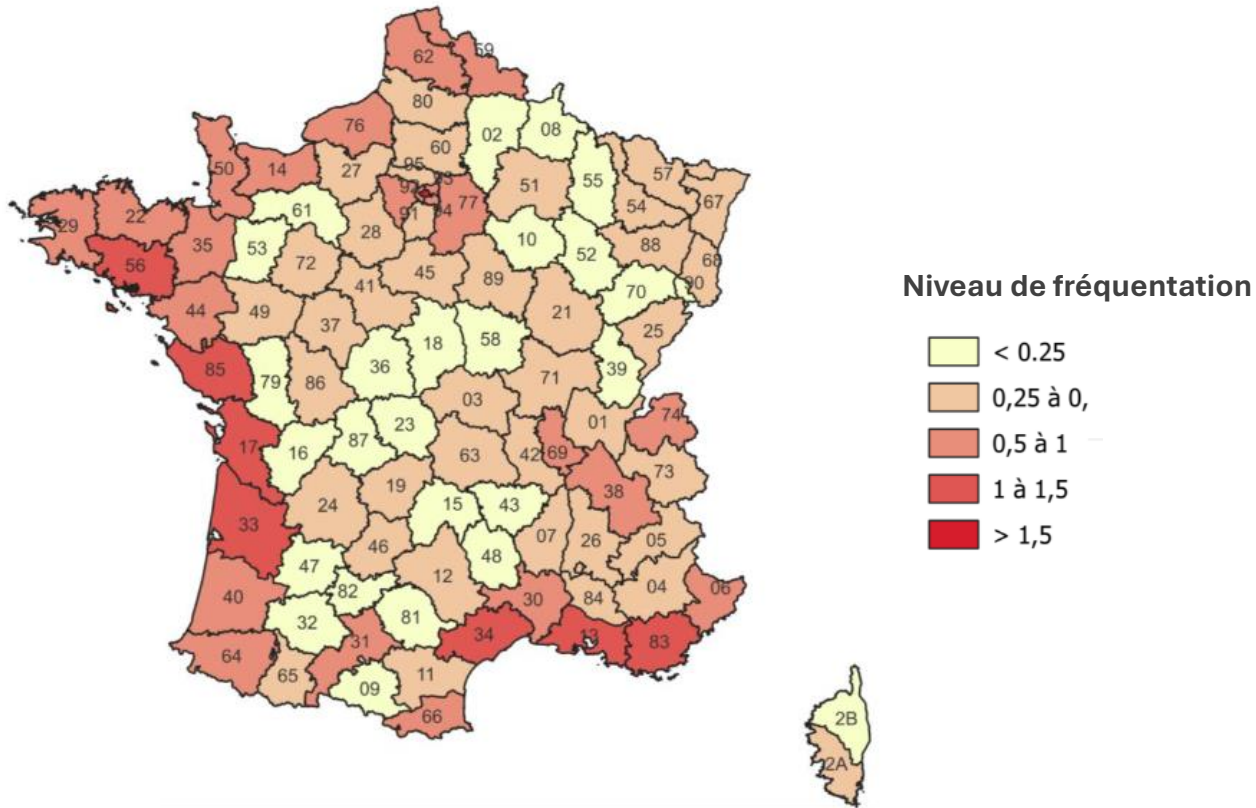


FRÉQUENTATION TOURISTIQUE DES FRANÇAIS

BENCHMARK FRANCE

Rappel : Les destinations touristiques des Français du 19 octobre au 1^{er} novembre 2024

en millions de nuitées par département



Au cours des vacances de la Toussaint de l'année précédente, les Français avaient majoritairement privilégié les **destinations littorales**, qu'il s'agisse des **façades atlantique ou méditerranéenne**, ainsi que **l'Île-de-France**.

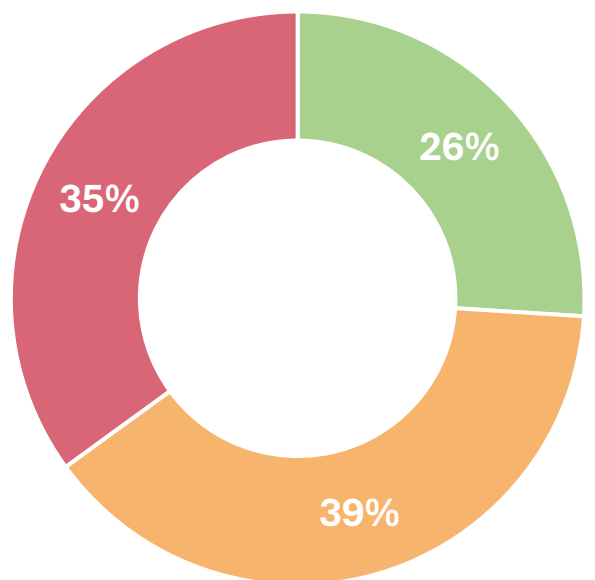
La fréquentation touristique s'était concentrée sur un nombre limité de territoires : **24 départements** rassemblaient à eux seuls **la moitié de la fréquentation nationale**. Parmi ces départements, **17 disposaient d'un littoral**, **6 étaient à dominante urbaine**, et **1 correspondait à un territoire de montagne**.

Les **départements du Var et des Bouches-du-Rhône** se distinguaient particulièrement, figurant **parmi les dix destinations les plus prisées** à cette période.

L'AVIS DU CLUB PRO DU CRT

RÉGION SUD

Par rapport à l'année dernière, comment jugez-vous
la fréquentation des vacances de la Toussaint ?

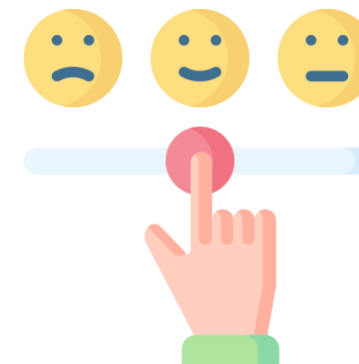


■ En hausse ■ Stable ■ En baisse

Source : Enquête en ligne – 44 répondants

Niveau de satisfaction de la fréquentation
des vacances de la Toussaint

3,1 /5



3,7/5 pour les vacances de la Toussaint 2024



PROVENCE-ALPES-CÔTE D'AZUR

FRÉQUENTATION TOURISTIQUE

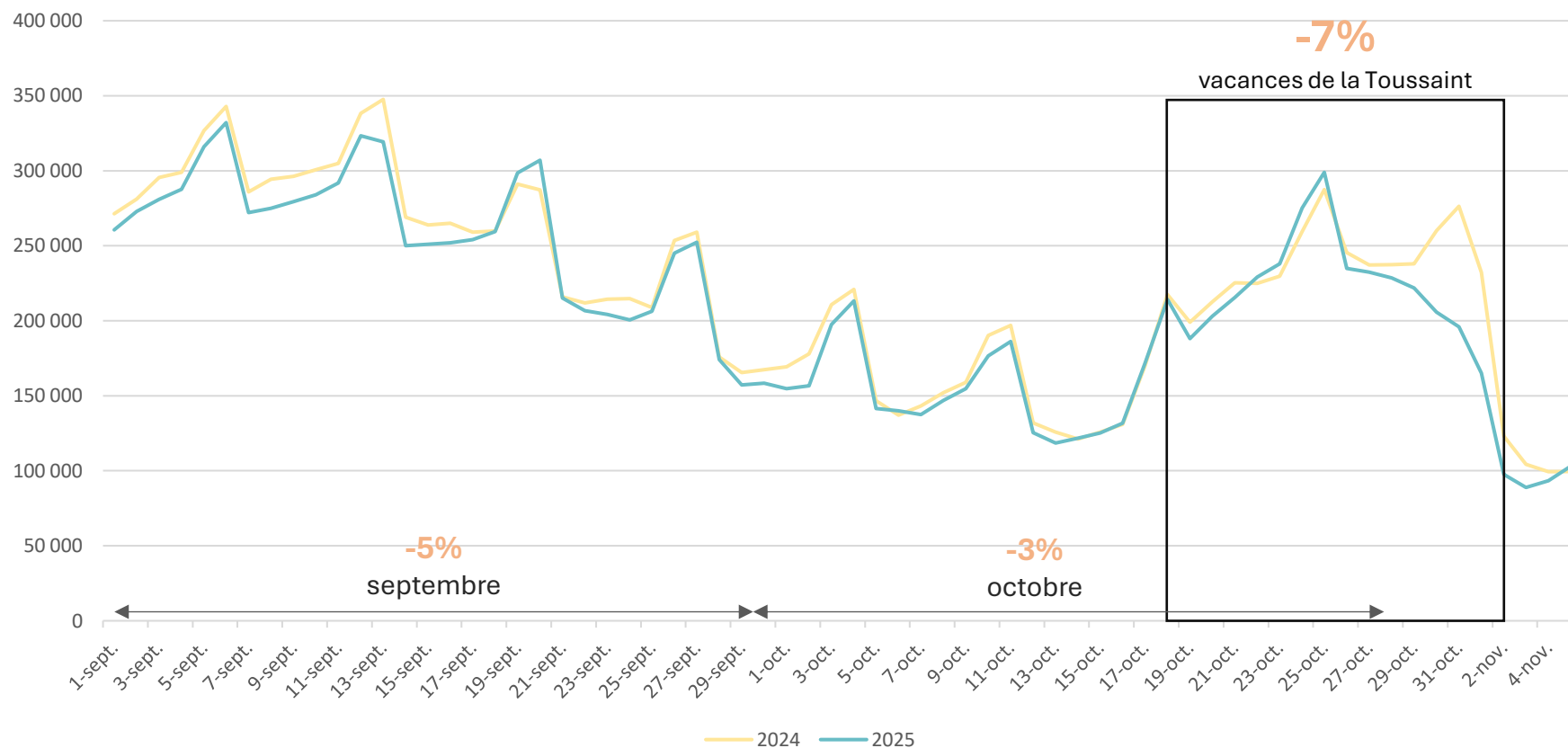
Source :
Flux Vision Tourisme

FRÉQUENTATION DES TOURISTES FRANÇAIS EXTRARÉGIONAUX

RÉGION SUD



Fréquentation quotidienne (en nuitées)



Depuis janvier

-4%

Évolution
2025/2024

Point fréquentation

La fréquentation des touristes français affiche un repli sensible durant les vacances de la Toussaint. Ce recul s'explique en partie par un effet calendaire défavorable : le 1er novembre, tombant cette année un samedi, a limité les possibilités de ponts et de courts séjours, contrairement à l'an dernier où le jour férié coïncidait avec un vendredi, favorisant ainsi les week-ends prolongés.

Depuis le début de l'année la fréquentation des touristes français est en légère baisse de 4% par rapport à l'an dernier.

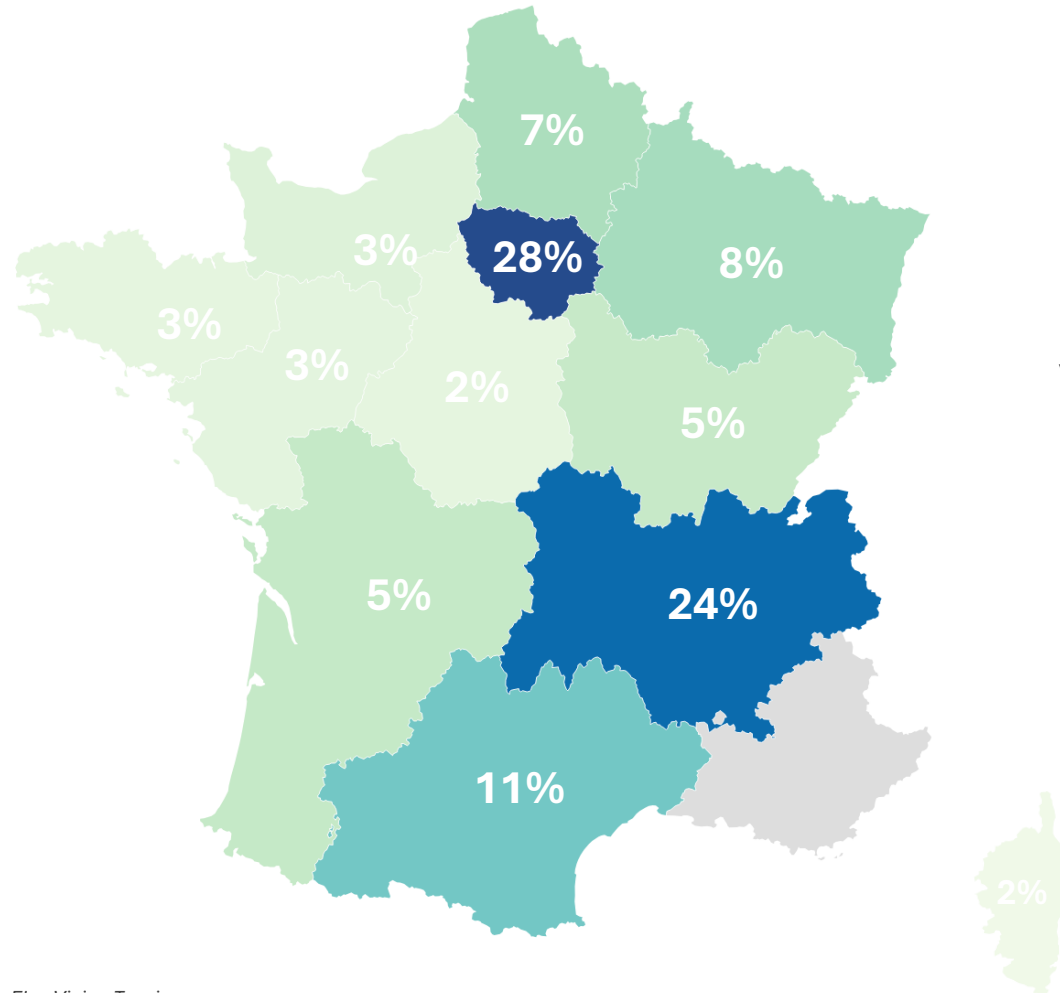
ORIGINES DES FRANÇAIS SÉJOURNANT EN PROVENCE ALPES CÔTE D'AZUR

RÉGION SUD

Evolution 2025/2024



Répartition des nuitées françaises par région d'origine pendant les vacances de la Toussaint



Fréquentation
vacances de la Toussaint

-7%

Évolution
2025/2024

Les **touristes originaires d'Ile-de-France** et d'**Auvergne-Rhône-Alpes** constituent à eux seuls **plus d'un touriste français extrarégional sur deux** en Provence-Alpes-Côte d'Azur.

En troisième position, on retrouve les **touristes en provenance d'Occitanie**, qui complètent ce trio de têtes.

TOP 5 des régions d'origines

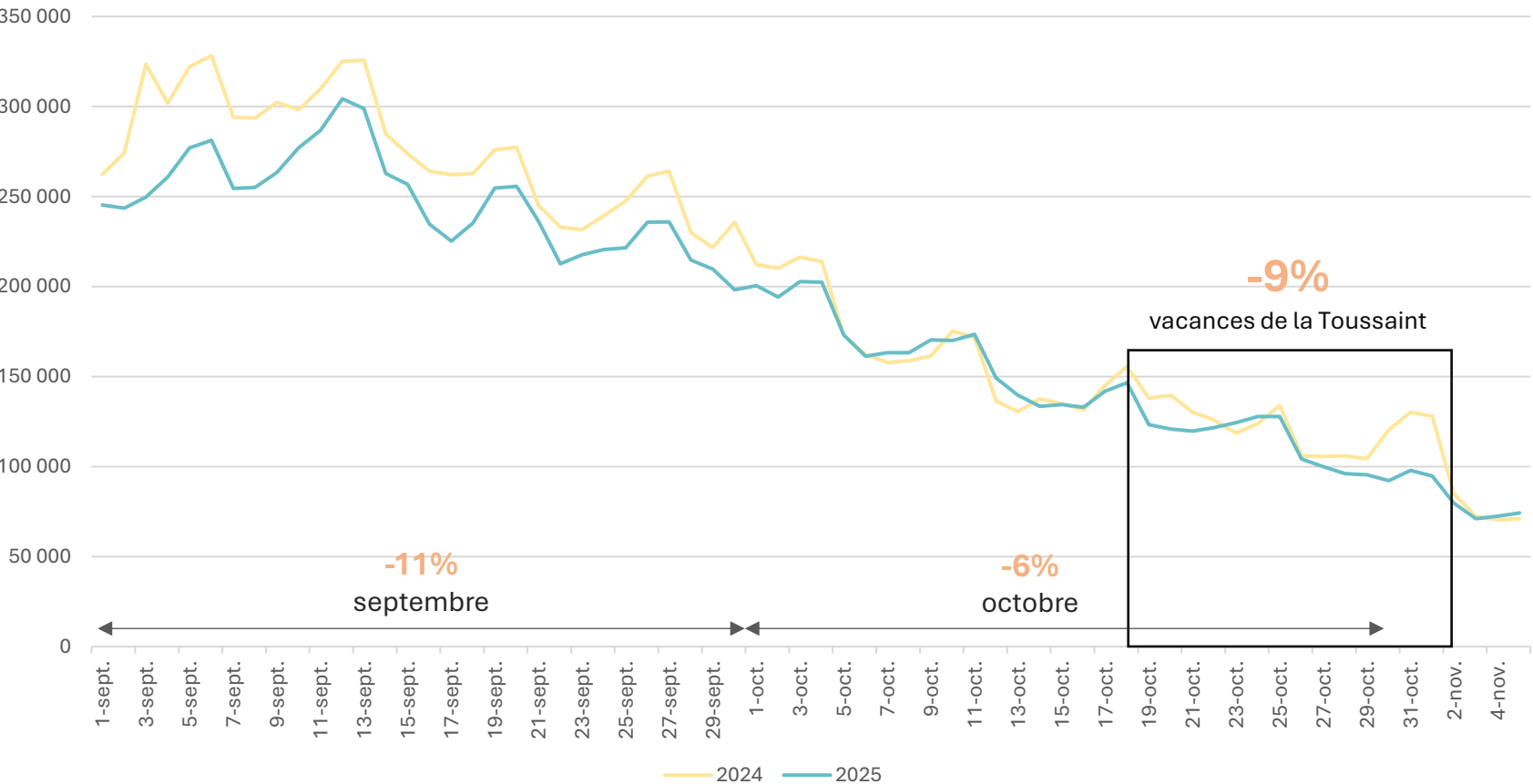
1. Ile-de-France
2. Auvergne-Rhône-Alpes
3. Occitanie
4. Grand-Est
5. Hauts-de-France

FRÉQUENTATION DES TOURISTES INTERNATIONAUX

RÉGION SUD



Fréquentation quotidienne (en nuitées)



Point fréquentation

La fréquentation des touristes internationaux est en baisse de 9% pendant les vacances de la Toussaint mais en hausse de 2% par rapport à 2023.

Cette évolution s'inscrit dans un **contexte de ralentissement de la dynamique internationale** observé depuis l'été, après une **progression soutenue de 3 %** au cours du premier semestre.

Les principaux marchés en hausse pendant les vacances : Etats-Unis, Canada, Chine

en baisse pendant les vacances : Royaume-Uni, Italie, Allemagne, Pays-Bas, Belgique

Source : Orange Flux Vision Tourisme – données provisoires



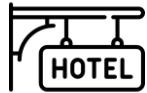
PROVENCE-ALPES-CÔTE D'AZUR

HÔTELLERIE

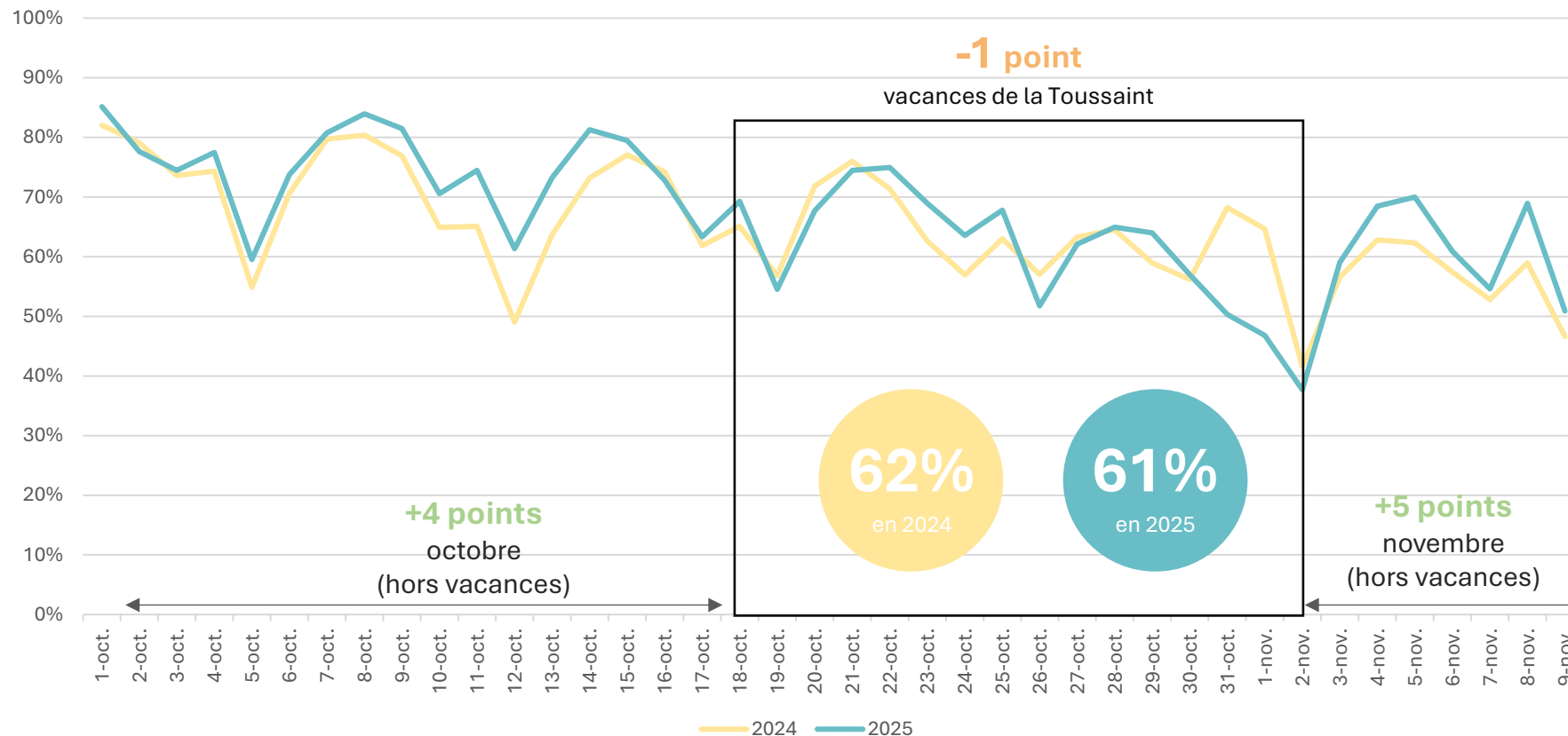
Sources :
MKG Consulting
Insee

HÔTELLERIE URBAINE

RÉGION SUD



Taux d'occupation quotidien dans les hôtels



Le **taux d'occupation moyen** durant les vacances de la Toussaint s'établit à **61%**, soit une **baisse d'un point** par rapport à l'année précédente. Cette légère contraction s'explique principalement par un **calendrier moins favorable**, notamment le **dernier week-end des vacances**, qui a limité les départs en court séjour.

En revanche, les **semaines encadrant la période de congés**, notamment le **début du mois d'octobre** et le **début du mois de novembre**, enregistrent des **taux d'occupation supérieurs à ceux de l'an dernier**, traduisant une **bonne dynamique de l'arrière-saison estivale** et un **étalement des séjours** au-delà des dates traditionnelles des vacances scolaires.

HÔTELLERIE URBAINE

RÉGION SUD



Performances selon les départements au mois d'octobre et lors des vacances de la Toussaint

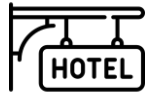
	Taux d'occupation octobre 2025	Évolution 25/24	Taux d'occupation vacances de la Toussaint 2025	Évolution 25/24
Alpes-Maritimes	70%	+3 points	59%	-3 points
Bouches-du-Rhône	74%	+2 points	65%	-1 point
Var	62%	+3 points	56%	+3 points
Vaucluse	66%	+1 point	63%	+1 point
Provence-Alpes-Côte d'Azur	70%	+2 points	61%	-1 point

Au mois d'octobre, le **taux d'occupation hôtelier** est **en progression dans l'ensemble des départements urbains** de la région. Les **Bouches-du-Rhône** enregistrent le **niveau le plus élevé**, atteignant **74%**, une performance soutenue par la **richesse de la programmation événementielle** sur le territoire.

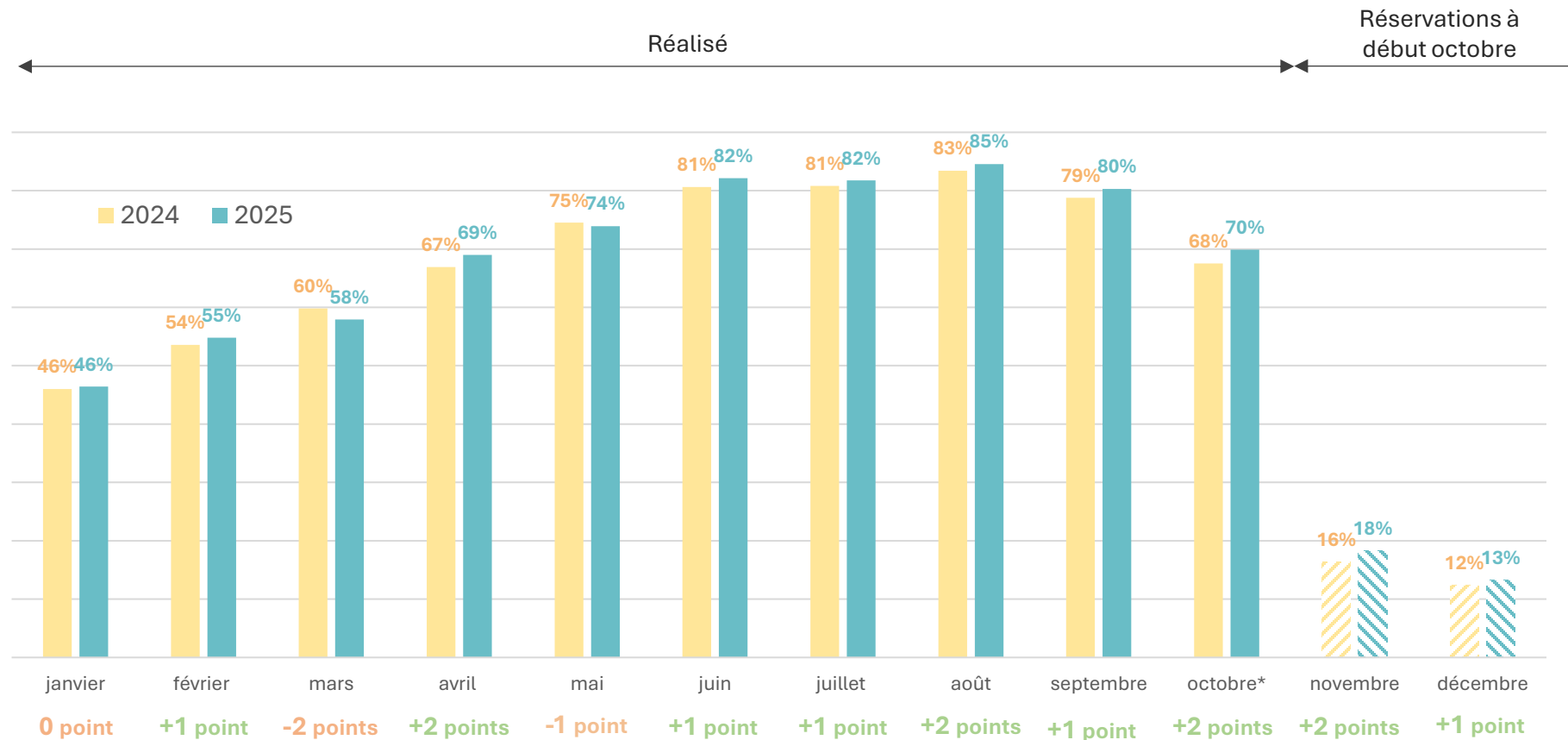
En revanche, durant les **vacances de la Toussaint**, le taux d'occupation affiche un **léger repli** dans les **Bouches-du-Rhône** et plus nettement dans les **Alpes-Maritimes**. Cette baisse s'explique principalement par un décalage du MIPCOM à Cannes avant les vacances cette année. Dans le **Var**, bien que les niveaux restent inférieurs à ceux de la **saison estivale**, **l'occupation hôtelière progresse** sur la période des vacances.

HÔTELLERIE URBAINE

RÉGION SUD



Taux d'occupation mensuels et taux de réservations à date



Taux d'occupation
de janvier à octobre

69%
en 2024

70%
en 2025

Sur la période **janvier à octobre**, le **taux d'occupation moyen** affiche une **hausse d'un point** par rapport à l'année précédente. Cette progression est principalement portée par la **bonne dynamique observée entre juin et octobre**,

Concernant la **fin d'année**, les **réservations apparaissent en avance** par rapport à 2023, bien que le **niveau d'activité global tende à se réduire**, traduisant une **phase de ralentissement saisonnier** après plusieurs mois d'intensité touristique.

* Données provisoires
Source : MKG Consulting

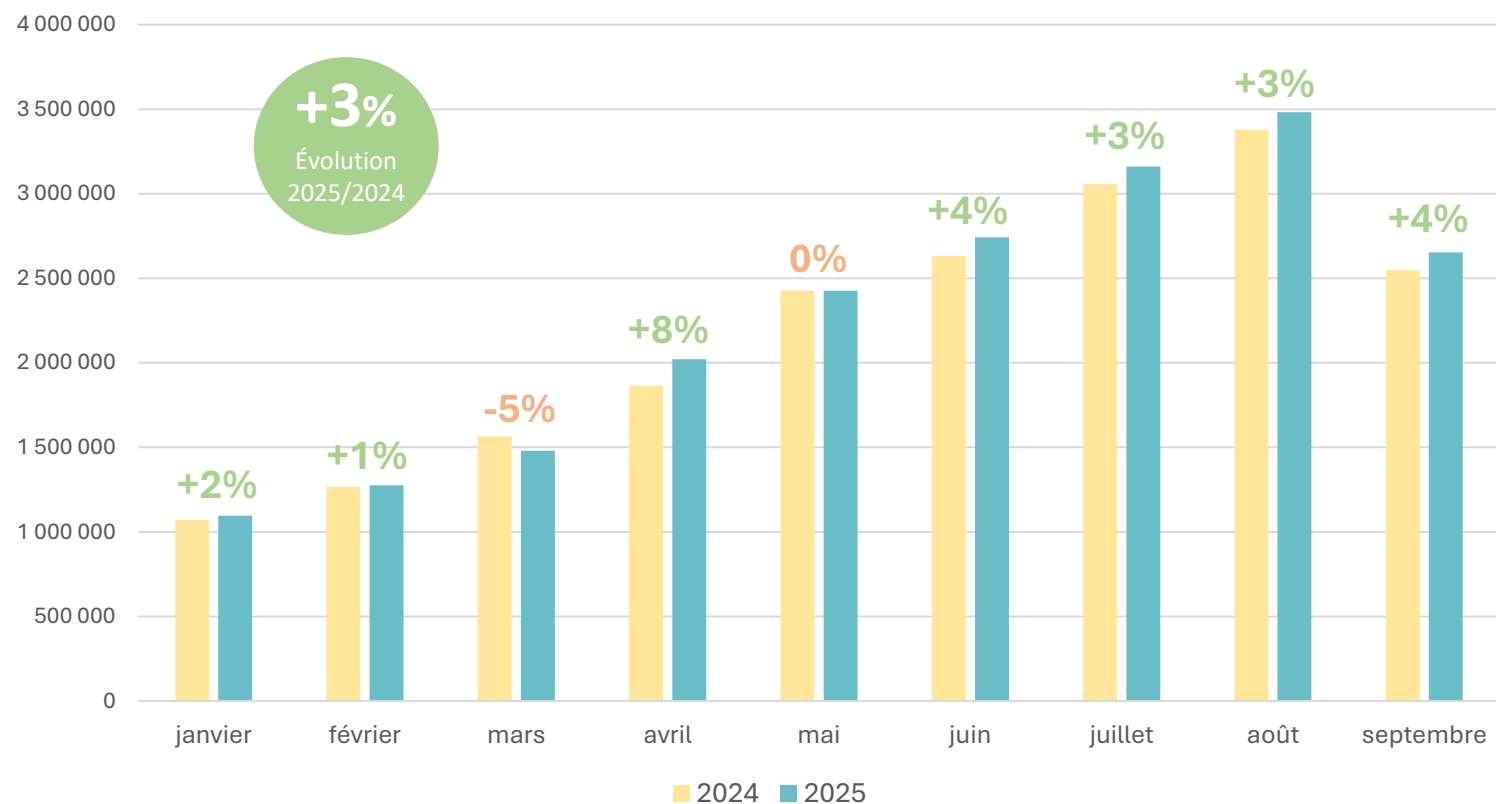
HÔTELLERIE

RÉGION SUD



Nuitées hôtelières mensuelles

Evolution 2025/2024



de janvier à juillet



Nuitées françaises

+1%



Nuitées internationales

+6%



Sur la période de janvier à septembre, la fréquentation des hôtels de la région est en progression de 3% par rapport à l'an dernier.

La progression est principalement portée par la dynamique de la clientèle internationale alors que la clientèle française est en quasi-stabilité.

Source : Insee – échantillon élargi et consolidé aux 6 départements (données provisoires)



Top 10 des marchés internationaux

		de janvier à septembre vs 2024	Poids
	1. États-Unis	+21%	17%
	2. Royaume-Uni	-9%	11%
	3. Allemagne	+1%	9%
	4. Italie	-1%	9%
	5. Suisse	+8%	6%
	6. Belgique	-4%	4%
	7. Espagne	-1%	4%
	8. Pays-Bas	-8%	3%
	9. Canada	+16%	2%
	10. Chine	+45%	2%
	Europe	-1%	64%
	Hors-Europe	+20%	36%
	Global international	+6%	100%

La hausse de la fréquentation internationale s’explique principalement par la **progression des clientèles extra-européennes**, en particulier en provenance des **États-Unis, du Canada et de la Chine**, tandis que les **clientèles européennes restent globalement stables**.

Au niveau des **nationalités européennes**, on observe un **repli des nuitées britanniques, néerlandaises et belges**, alors que les **nuitées suisses progressent**, de même que celles de la plupart des **clientèles européennes secondaires**, notamment en provenance d’**Autriche** et des pays d’Europe centrale et orientale (PECO).

Les **cinq principales nationalités** concentrent **plus de 50 % de la fréquentation internationale** des hôtels de la région, soulignant la **forte concentration de la demande sur quelques marchés clés**.

Source : Insee – échantillon élargi et consolidé aux 6 départements (données provisoires)



PROVENCE-ALPES-CÔTE D'AZUR

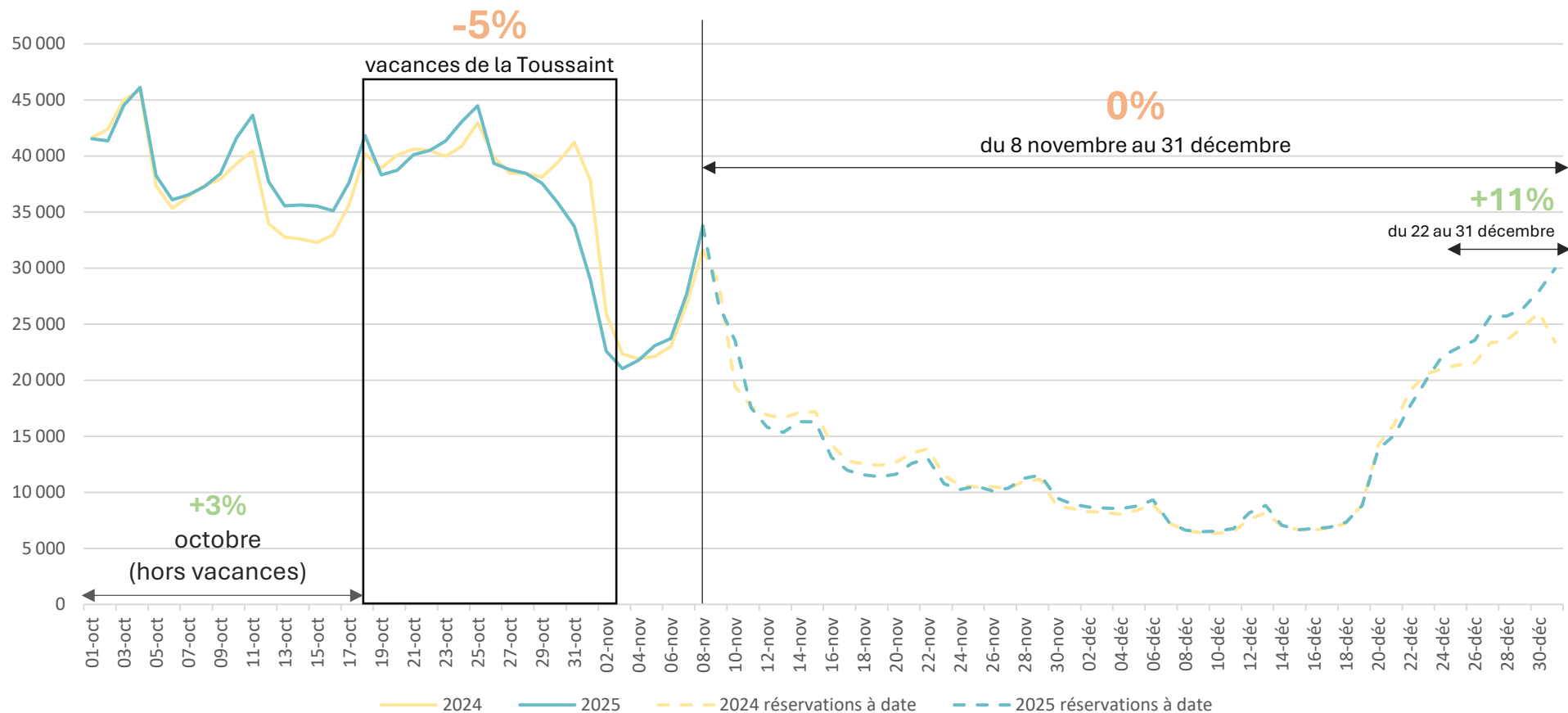
LOCATIONS SAISONNIÈRES

Source :
Transparent pour FTO
AIRDNA

LOCATIONS SAISONNIÈRES

RÉGION SUD

Nuitées hébergements réalisées et état des réservations à date



Dans le secteur du **locatif**, les **nuitées réservées** enregistrent une **baisse de 5 %** pendant les vacances de la Toussaint. Cette diminution s'explique principalement par un **calendrier moins favorable**. En revanche, sur les **deux premières semaines d'octobre**, la demande était en **progression de 3 %**, témoignant d'une **dynamique positive en amont de la période scolaire**.

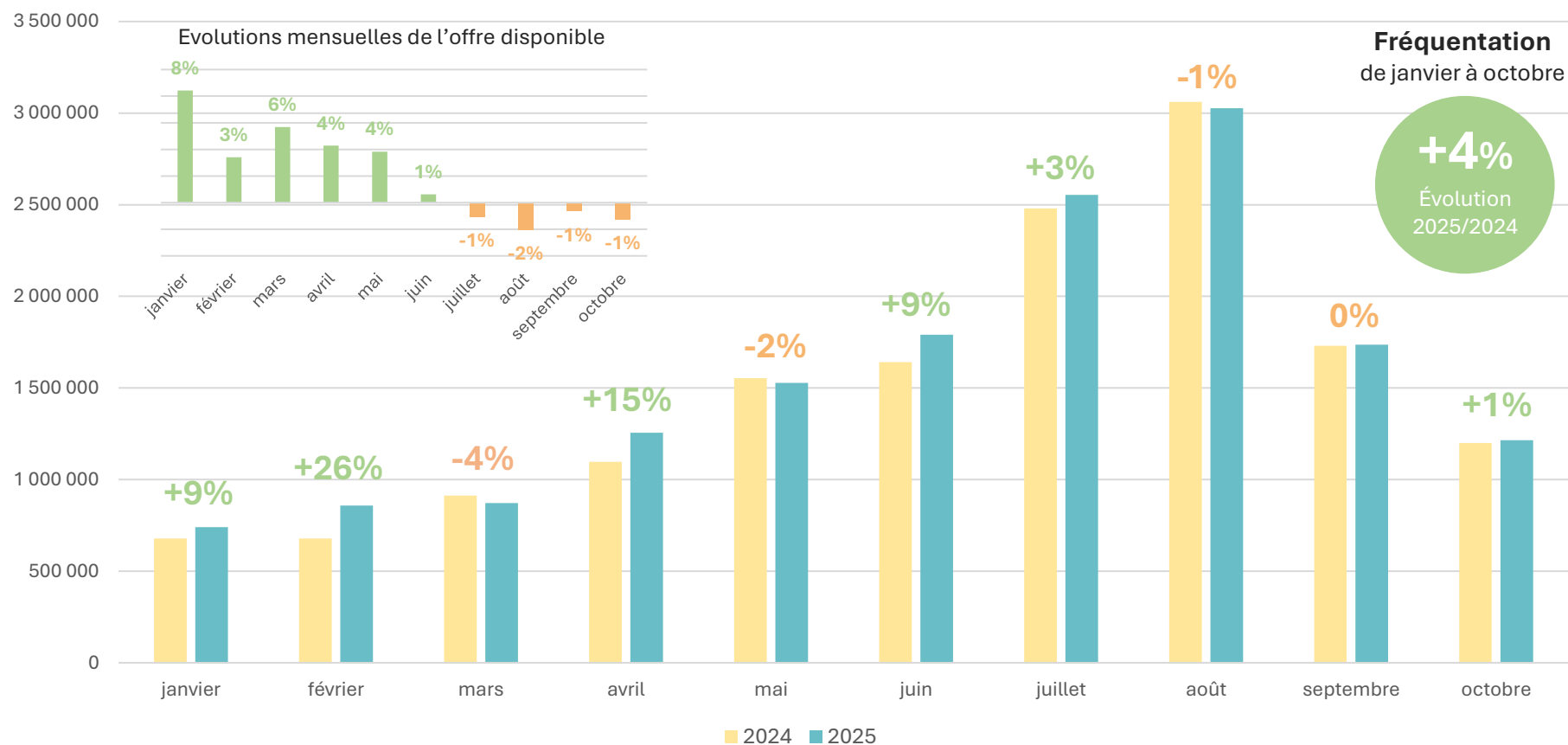
Pour la **fin d'année**, le volume de réservations, à date, reste globalement **équivalent à celui de l'an dernier**, avec toutefois une avance importante **lors de la dernière semaine de décembre avec les ponts du 25 décembre et du 1^{er} janvier**.

Source : France Tourisme Observation – Transparent à date du 10 novembre

LOCATIONS SAISONNIÈRES

RÉGION SUD

Nuitées hébergements réalisées et état des réservations à date



Depuis le **début de l'année**, les **nuitées réservées dans le locatif** affichent une **hausse de 4 %**. Cette progression s'explique principalement par la **forte dynamique observée entre janvier et juillet**, période au cours de laquelle les nuitées ont augmenté de **6%**, tandis que la fréquentation est restée **stable entre août et octobre**.

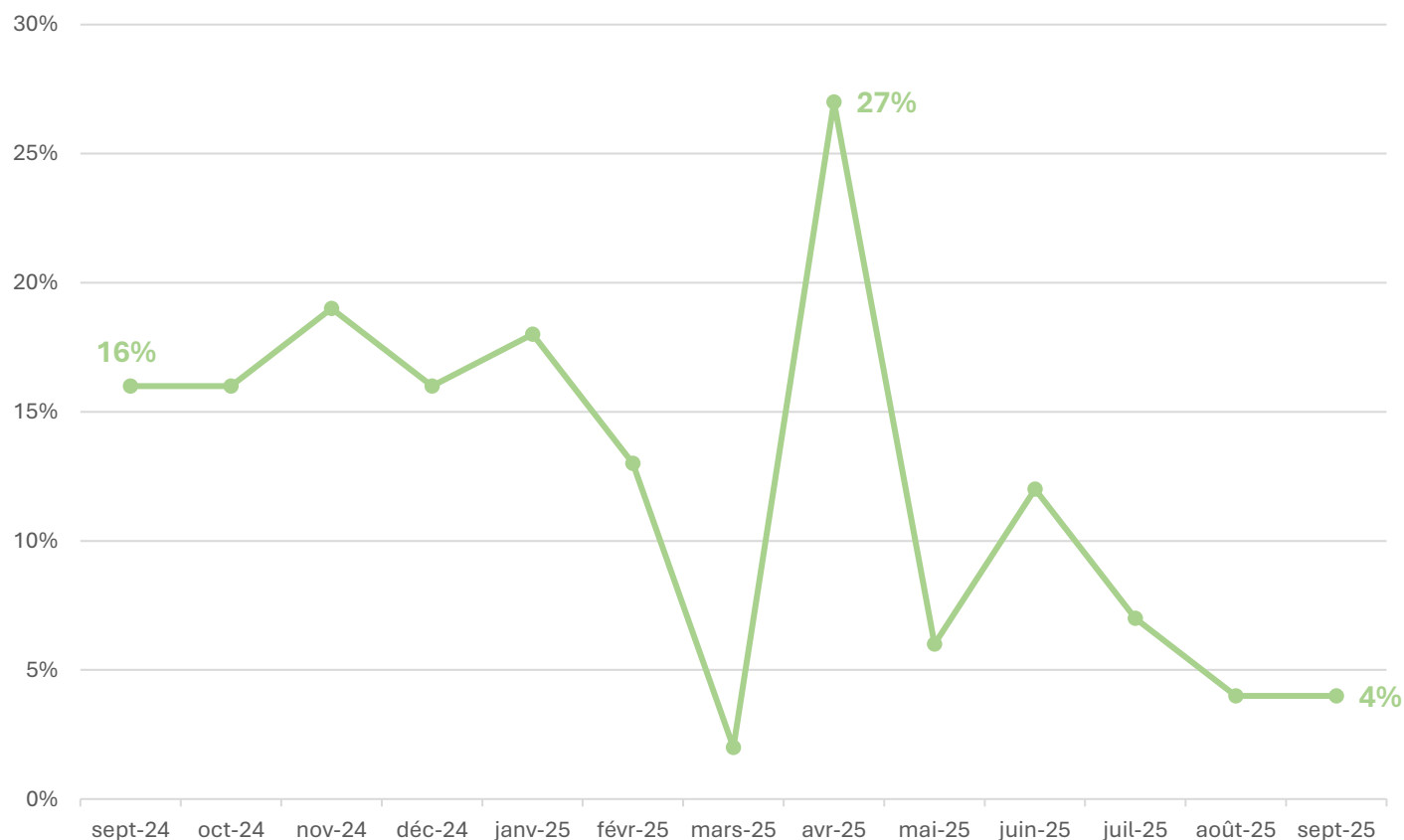
Cette évolution reflète avant tout la **nette augmentation de l'offre disponible au cours du premier semestre**, alors que celle-ci connaît une **légère contraction depuis le mois de juillet**, limitant le potentiel de croissance pour le reste de l'année.

Source : France Tourisme Observation

LOCATIONS SAISONNIÈRES

EUROPE

Variation annuelle de la demande en Europe



Au niveau européen, la dynamique de la **demande touristique** suit une tendance similaire à celle observée en France, avec un **ralentissement des progressions au cours des douze derniers mois**.

Après une **hausse à deux chiffres jusqu'au début de l'année 2025**, les croissances annuelles sont désormais **inférieures à 5% depuis le mois d'août**, traduisant un **retour à des niveaux de progression plus modérés**.

Cette évolution varie toutefois selon les marchés. Dans certains pays, **la forte augmentation de l'offre continue de soutenir le secteur**, notamment en **Scandinavie et dans les pays d'Europe centrale et orientale (PECO)**. En revanche, dans les **marchés plus matures**, l'offre se **stabilise**, voire **diminue** comme **l'Espagne, l'Italie et la Croatie**, sous l'effet de **pressions réglementaires croissantes dans un certain nombre de villes**.

Un phénomène comparable est également observé en France, où **offre et demande se maintiennent à des niveaux stables** pour le mois de septembre par rapport à l'année précédente, confirmant une **phase de maturité du marché domestique**.



PROVENCE-ALPES-CÔTE D'AZUR

HÔTELLERIE DE PLEIN AIR

Source :
France Tourisme
Observation

HÔTELLERIE DE PLEIN AIR

RÉGION SUD

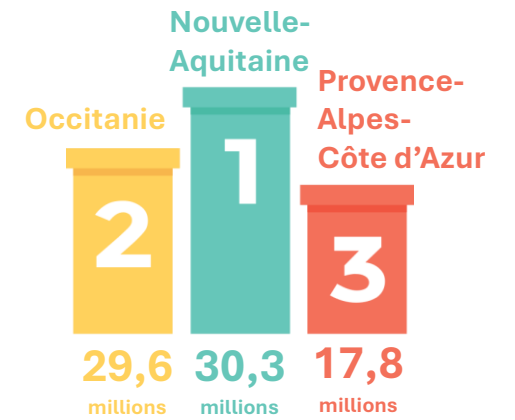


Historique des nuitées par saison depuis 2019 (en millions de nuitées)



Après une saison 2024 marquée par des résultats exceptionnels, **la saison 2025** s'inscrit dans une dynamique encore plus favorable, **établissant un nouveau record**.

Avec 17,8 millions de nuitées d'avril à septembre, la saison **2024** enregistre la **plus forte fréquentation observée dans le secteur du camping** (+15% par rapport à 2019).



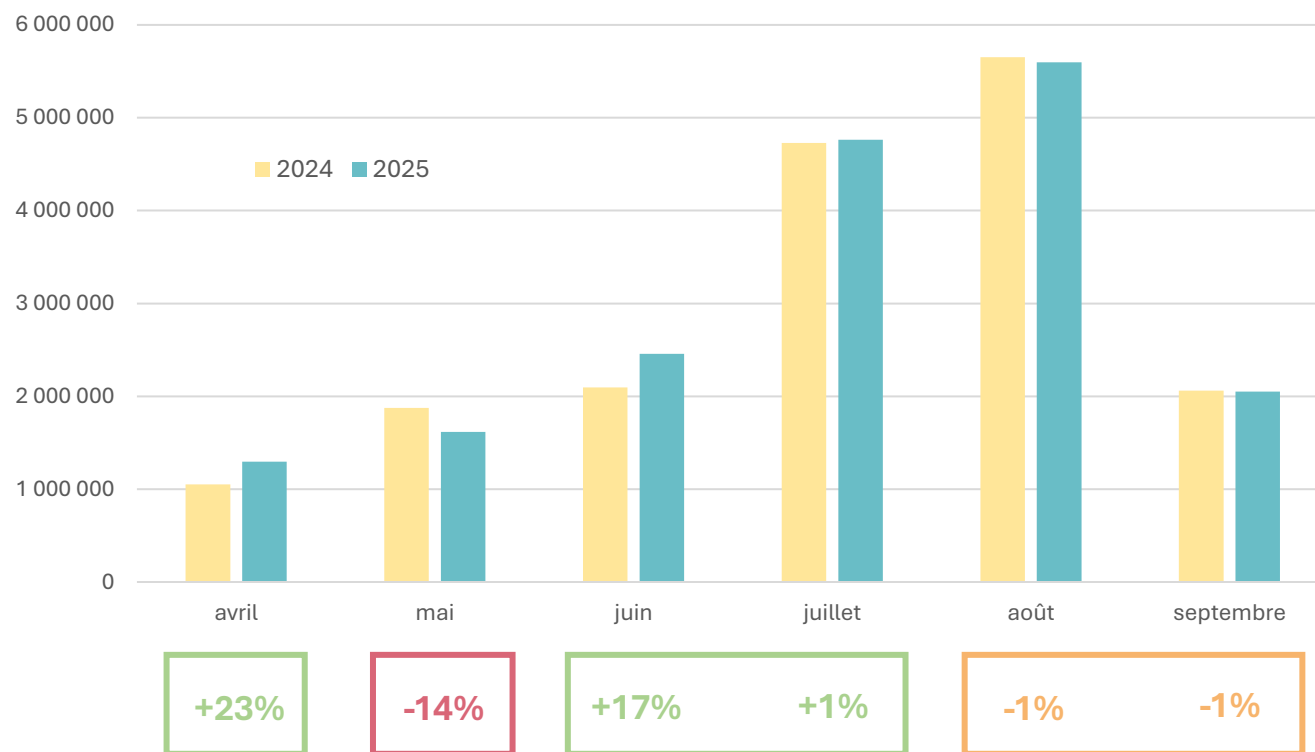
Source : Insee, CRT et partenaires départementaux

HÔTELLERIE DE PLEIN AIR

RÉGION SUD



Nuitées mensuelles (évolutions 2025/2024)



Fréquentation

d'avril à septembre

17,8

millions de
nuitées

+2%

évolution
2025/2024

En début de saison, le **mois d'avril** enregistre un **fort rebond de 23% de la fréquentation**, en lien avec des **vacances de printemps plus précoces** par rapport à l'année précédente. Ce décalage a eu un **impact direct sur le mois de mai**, qui a bénéficié d'un **calendrier moins favorable** pour les jours fériés (8 et 9 mai fériés à la suite en 2024 et décalage de Pentecôte en juin cette année), entraînant ainsi une **baisse de la fréquentation de 14%**.

Le **mois de juin** connaît une **hausse très significative**, tandis que le **cœur de l'été** reste **stable**, de même que le **mois de septembre**, qui marque une **stabilisation après plusieurs années de croissance continue en fin de saison**.



PROVENCE-ALPES-CÔTE D'AZUR

ALPES DU SUD

Source :
G2A Consulting

ALPES DU SUD

SAISON HIVER



Taux de réservation

des hébergements marchands

34%

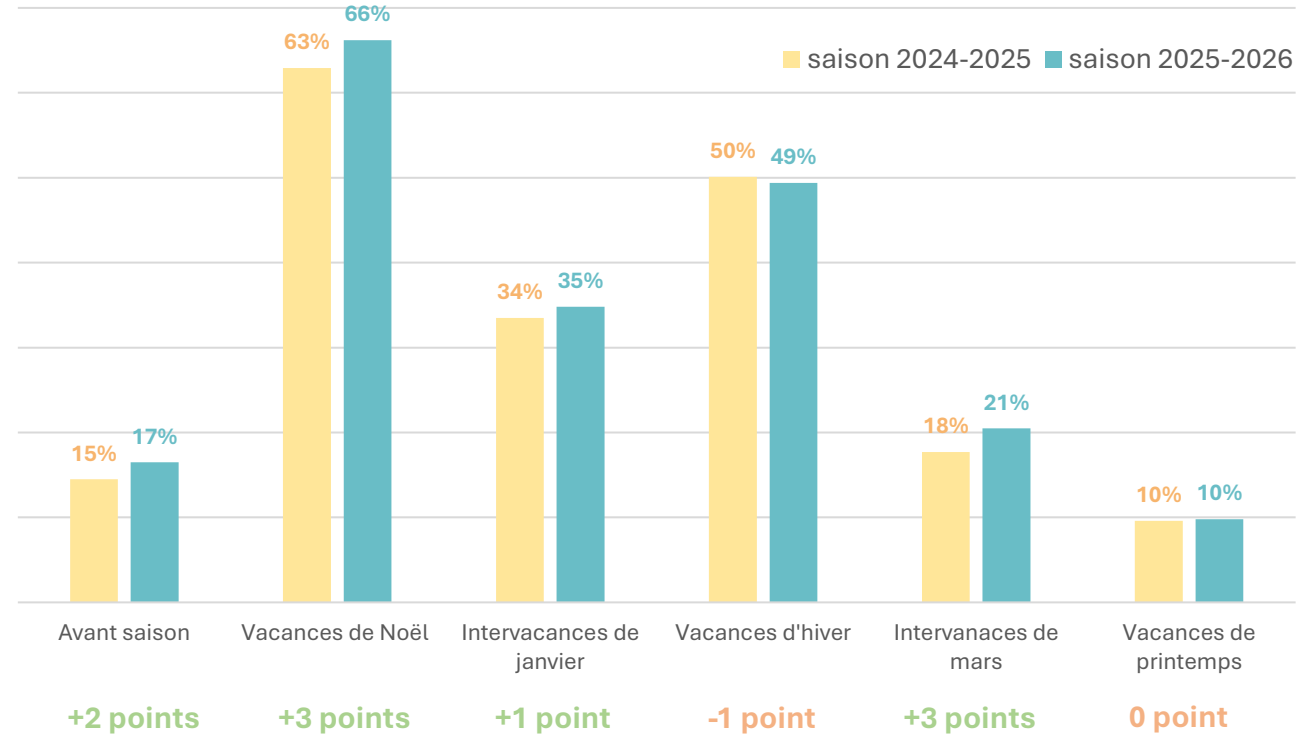
saison
2025-2026

+1 point

vs saison
24-25

À ce jour, le **taux de réservation moyen des hébergements marchands** dans les **Alpes du Sud** s'établit à **34%** pour l'ensemble de la saison, soit une **avance d'un point** par rapport à la saison précédente.

Cette **avance concerne principalement l'avant-saison**, les **vacances de Noël** et les **intervacances**, tandis que le **taux de réservations pour les vacances d'hiver** demeure, pour l'instant, en **léger retard**, traduisant une **dynamique de réservation différenciée selon les périodes de la saison**.

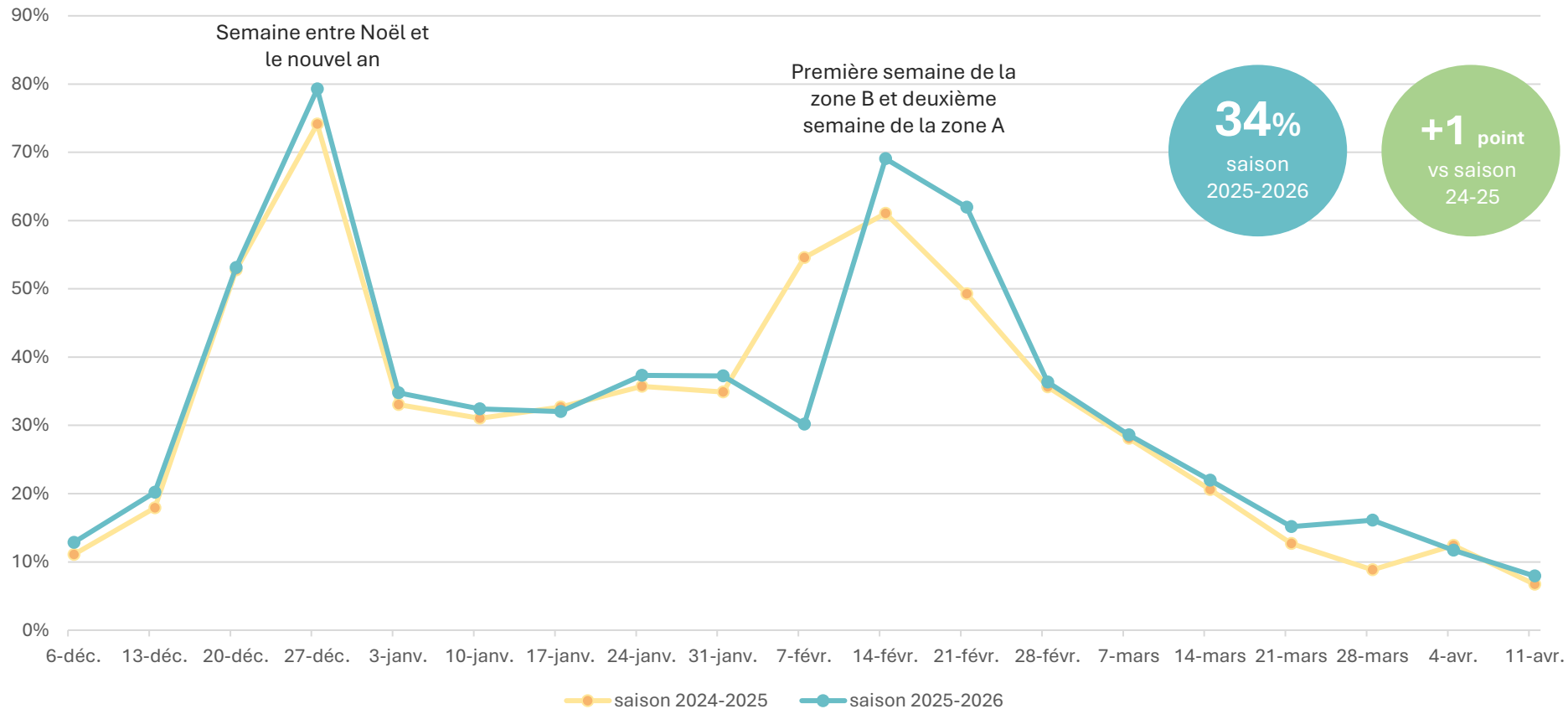


ALPES DU SUD

SAISON HIVER



Taux de réservation dans les hébergements marchands des Alpes du Sud (à date de début novembre)



En analysant la saison dans les Alpes du Sud par semaine, on observe **une avance lors de la semaine entre Noël et le nouvel an** (+5 points) avec un taux de réservation de 79% à date en lien avec un calendrier favorable et le positionnement du 25 décembre et 1^{er} janvier un jeudi permettant d'avoir des week-ends de 4 jours avec le pont du vendredi.

On note une répartition différente de la fréquentation lors des vacances d'hiver avec une concentration lors des deux semaines de la zone B (celle de l'académie d'Aix-Marseille et Nice) et des niveaux bien plus bas lors de la première semaine de la zone A et la dernière semaine de la zone C.

TENDANCES DE L'ACTIVITÉ TOURISTIQUE

BILAN DES VACANCES DE LA TOUSSAINT 2025



Pour contacter l'Observatoire du CRT :

observatoire@provence-alpes-cotedazur.com



Saoussen BOUSSAHEL

Marc BONNEFOY

Clément GENSOLLEN