

PROVENCE-ALPES-CÔTE D'AZUR

QUOI DE NEUF?

ALPES DU SUD

Printemps
Été
Automne
2026

alpes
DU SUD

RÉGION
SUD
PROVENCE
ALPES
CÔTE D'AZUR



COMITÉ
RÉGIONAL
DE TOURISME



Petit pays de cinq millions d'habitants, la région Provence-Alpes-Côte d'Azur accueille tout au long de l'année des visiteurs venus du monde entier, séduits par la richesse de son patrimoine, de sa culture, la beauté de ses paysages exceptionnels entre mer et montagne, sa qualité de vie, son climat, sa gastronomie et son sens de l'hospitalité.

Leader dans la transition écologique, la Région Sud a adopté le premier budget 100 % vert d'Europe, faisant de l'urgence climatique un critère central de chaque investissement.

Les Alpes du Sud représentent 40 % de notre territoire. Elles s'affirment aujourd'hui comme une référence du tourisme durable grâce à leurs espaces naturels préservés – six parcs naturels dont deux parcs nationaux –, au pastoralisme inscrit au patrimoine culturel immatériel de l'UNESCO, ainsi qu'à une agriculture raisonnée qui fait de notre région l'un des territoires comptant le plus grand nombre de surfaces cultivées en bio.

Cet été encore, de grands événements viendront animer nos montagnes, à l'image du passage du Tour de France ou de la Tournée "Ça, c'est le Sud", véritables moments de partage et de convivialité au cœur de nos massifs. Ce territoire d'exception, qui offre l'un des airs les plus purs d'Europe, permet également d'atteindre les étoiles, notamment à travers des rendez-vous emblématiques comme le Festival AstroValberg, au cœur de la Réserve Internationale de Ciel Etoilé Alpes Azur Mercantour.

Nos montagnes et nos vallées sont aujourd'hui un paradis pour les amateurs de vélo et de VTT, offrant des itinéraires d'exception entre cols mythiques et paysages grandioses, grâce au développement de véloroutes comme La Durance à Vélo ou bien encore La Grande Route des Alpes à Vélo.

Avec Renaud Muselier, nous nous préparons également à accueillir les Jeux Olympiques et Paralympiques d'hiver de 2030. Grâce à cette formidable opportunité, nous construisons dès aujourd'hui la montagne de demain. Nous facilitons les accès, développons des mobilités plus durables et veillons à rendre les activités accessibles à tous, dans le respect de nos massifs alpins, tout au long de l'année.

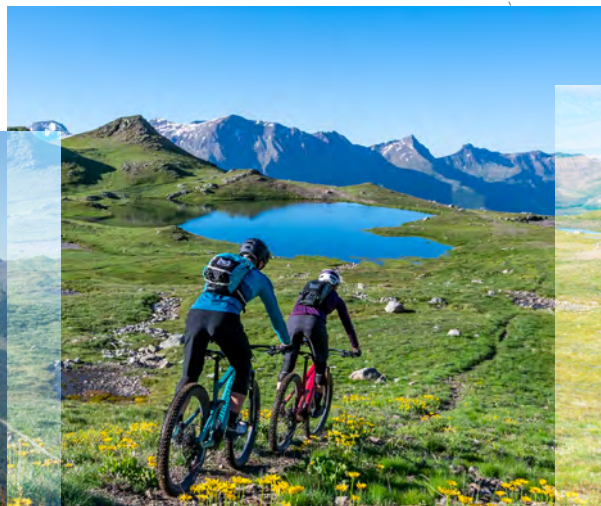
Ces Jeux seront aussi ceux de la jeunesse : une génération entière pourra s'impliquer, innover et faire rayonner les valeurs que nous portons. Les Alpes du Sud sont une destination où chacun trouve son rythme pour bouger ou ralentir, entre nature, sport, culture, terroir et sérénité.

Une invitation à l'évasion, en toutes saisons.

François de CANSON
Président du Comité Régional de Tourisme Provence-Alpes-Côte d'Azur
Vice-président de la Région Provence-Alpes-Côte d'Azur
Président de l'Institut Français du Tourisme
Maire de La Londe-les-Maures



SOMMAIRE



CARTES ET ACCÈS	4
BOUGER	6
RALENTIR	11
LE VÉLO AU TOP	17

CIEL ÉTOILÉ	21
TERROIR DE CARACTÈRE	25
HOSPITALITÉ AU NATUREL	29

CHIFFRES & DONNÉES CLÉS	33
ÉVÈNEMENTS PHARES	
MÉDIATHÈQUES	
CONTACTS	34

ALPES DU SUD

purealpes

Gares TGV

Aéroports

COURS D'EAU

6 PARCS NATURELS

Villes principales

VAL

GRANDS DOMAINES ALPINS ET NORDIQUES

VAL D'ALLOS } Espace
PRA-LOUP } Lumière

LE SAUZE

SUPERDÉVOLUY } Le Dévoluy
LA JOUE DU LOUP }

ORCIÈRES-MERLETTE 1850

LES ORRES

RISOUL } La Forêt
VAR } Blanche

PUY-SAINT-VINCENT

BRIANÇON / SERRE CHEVALIER VALLÉE

MONTGENÈVRE

LA GRAVE

AURON

ISOLA 2000

VALBERG

STATIONS VILLAGES
Ski Alpin & Nordique

DOMAINES NORDIQUES

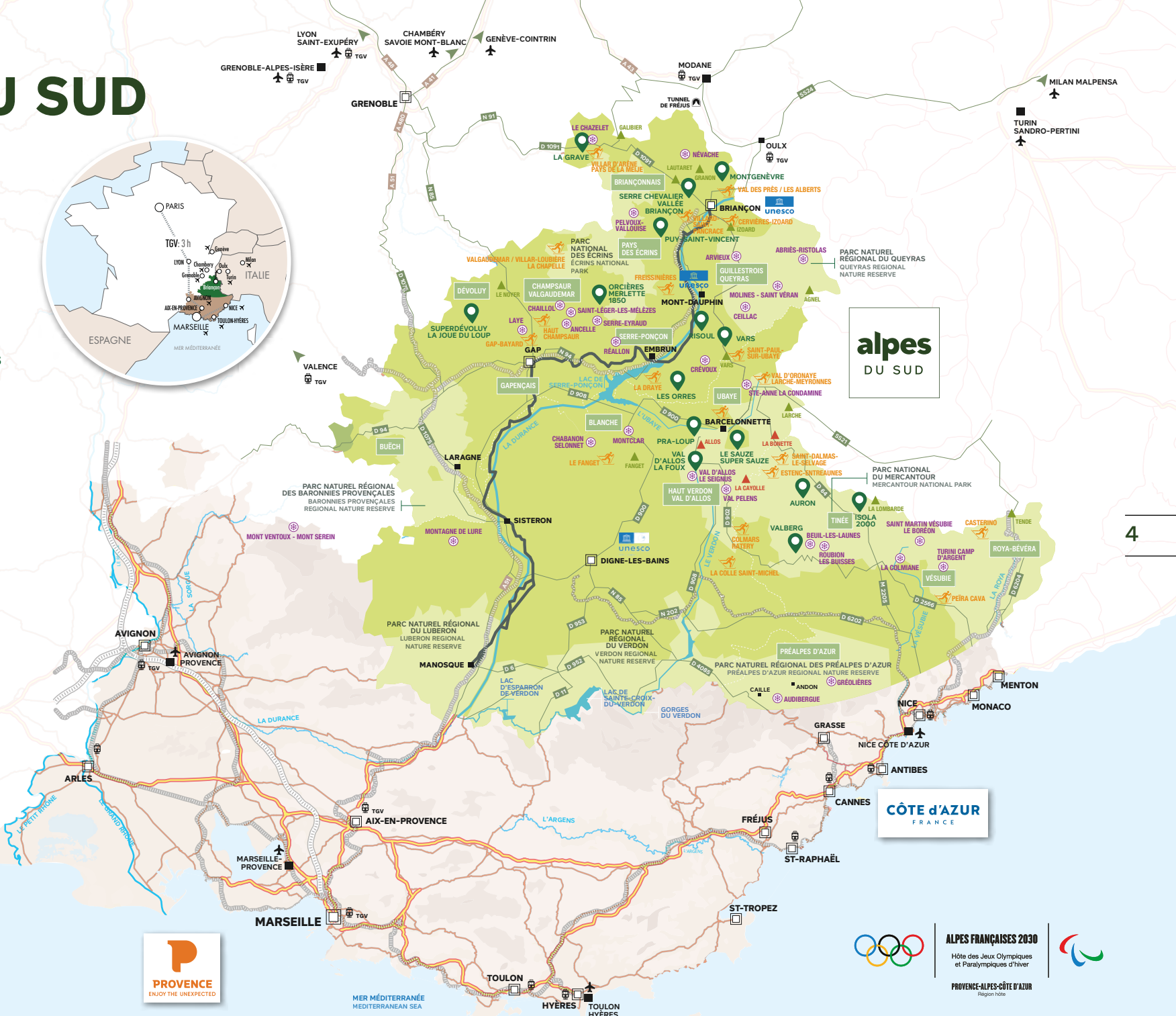
COLS

COLS FERMÉS EN PERMANENCE HIVER

Classement patrimoine mondial
de l'UNESCO

Réseaux mondial des Géoparcs

La Durance à Vélo



alpes
DU SUD

CÔTE D'AZUR
FRANCE



COMMENT
VENIR ?

50 KM



MER MÉDITERRANÉE
MEDITERRANEAN SEA



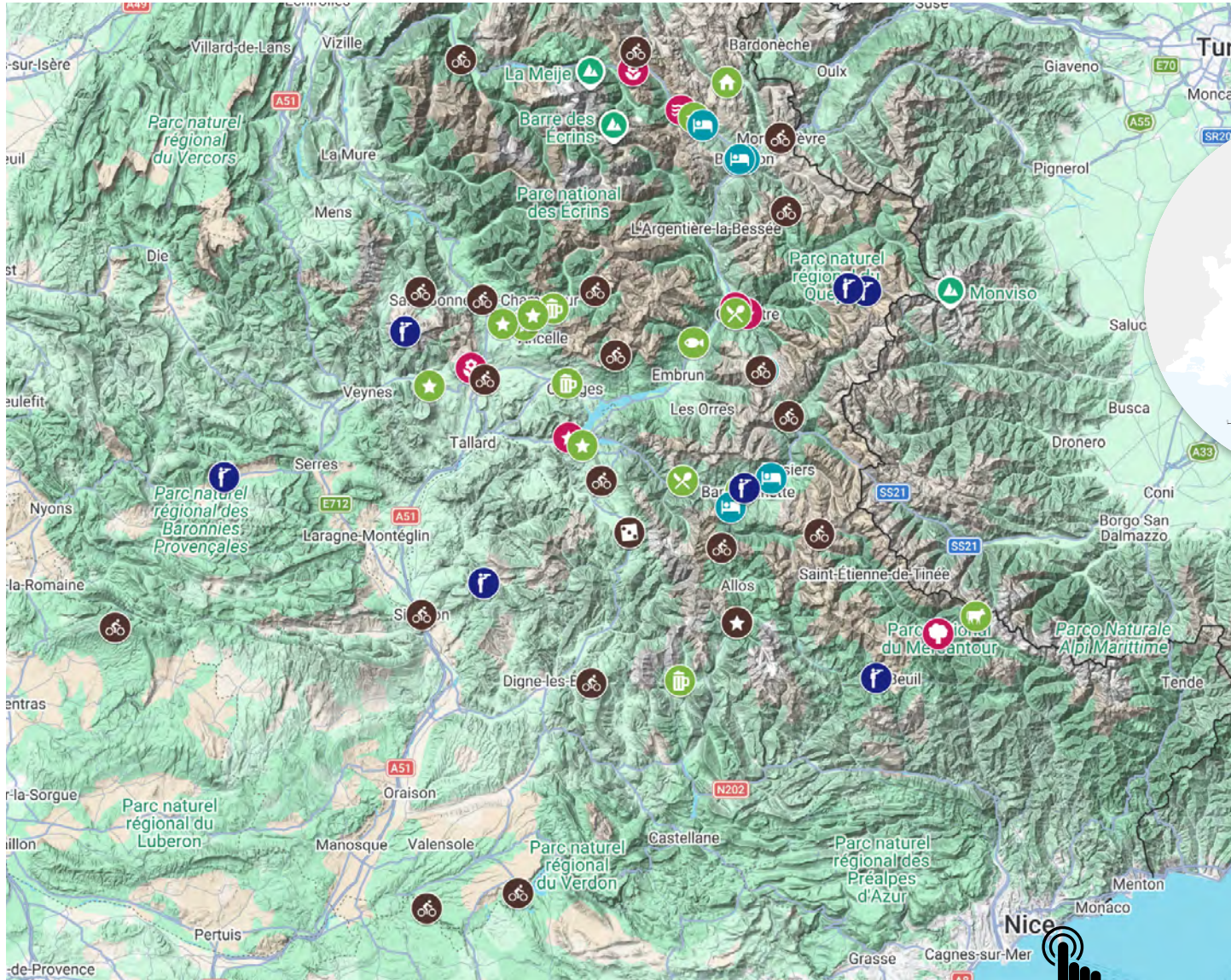
ALPES FRANÇAISES 2030
Hôte des Jeux Olympiques
et Paralympiques d'hiver



PROVENCE-ALPES-CÔTE D'AZUR
Région hôte

QUOI DE NEUF ?

purealpes



CLIQUEZ ICI

purealpes



BOUGER

6



PÉDALER COMME UN CHAMPION

On pédale comme un champion, à la suite des grands du tour de France et du Tour de France Féminin qui vont sillonner les étapes sud-alpines les plus impressionnantes cette année. Mais on peut aussi pratiquer le gravel ou le VTT grâce aux nombreuses remontées mécaniques hissant jusqu'aux sommets le cycliste et son matériel. Enfin, le vélo à assistance électrique (VAE) permet un autre type de balade, plus douce, dans les vallées et les montagnes.



© JL Armand



Jeune cycliste Hautes-Alpes, Mont-Dauphin - © R. Van Rijn

23 - 25 JUILLET 2026

TOUR DE FRANCE ÉTAPES ALPES DU SUD

Fidèle à son ADN, fidèle à ses grands cols mythiques, le Tour de France 2026 sillonne le Champsaur-Valgaudemar, le Dévoluy, le Gapençais, le Briançonnais et l'Oisans pendant trois étapes spectaculaires.

→ www.letour.fr

7 - 9 AOÛT 2026

TOUR DE FRANCE FÉMININ #5

La course cycliste sur route par étapes réservée aux femmes disputera dans la région Provence-Alpes-Côte d'Azur trois étapes. Au programme : l'ascension du Mont-Ventoux, une escale à Sisteron et un final sur la Promenade des Anglais à Nice.

→ www.letourfemmes.fr

EVENTS

À LIRE



Notre article
Vélo
au top
page 17



© L. Terrail

P'TITES ROUTES DU SOLEIL® GRAVEL

Les P'tites Routes du Soleil sont un itinéraire gravel de 650 km traversant la plupart des massifs préalpins dont les Baronnies, le Buëch et les Préalpes de Digne. Accessible à tous les niveaux, ce parcours alterne pistes forestières, chemins ruraux et petites routes, pour une immersion authentique dans le sud-est de la France.

Avec des étapes modulables et une logistique adaptée, cet itinéraire séduit les cyclistes en quête d'aventure et de dépaysement. Un projet porté par des passionnés pour découvrir la région autrement.

→ www.routedesgrandesalpes.com

ENQUÊTER EN EXPLORANT LA VALLÉE DE LA BLANCHE

📍 GRAND PUY

À environ 2h20 de route de Marseille, la station Le Grand Puy se trouve à 1300 m d'altitude, entourée par les pâturages et les beaux paysages de la vallée de la Blanche. Une mallette remplie d'accessoires et de secrets invite à mener une enquête sur le domaine, en explorant la montagne à la recherche d'indices disséminés dans l'environnement. Des scénarios adaptés à tous les profils. Encore plus fort, le challenge peut être chronométré.

Mallette disponible gratuitement (sous caution) tous les jours en juillet et août.

→ lechalet04.fr/enquete-game

À visiter également, le village de Seyne-les-Alpes, labellisé Villages et Cités de Caractère.

→ www.blancheserreponcon-tourisme.com

© DR

8



EMBARQUER DANS LE TRAIN DES MERVEILLES

Voilà la meilleure façon d'accéder à la Vallée des Merveilles, et à tous ses itinéraires de découverte et de randonnée. L'emblématique Train des Merveilles (TER ZOU 22991) relie Nice à Tende, en offrant de splendides panoramas sur les vallées du Paillon, de la Roya et de la Bévéra, et les sommets du Mercantour. Cerise sur le wagon : le départ de Nice de 9h32 est accompagné tous les jours de juin à septembre, les week-ends et jours fériés autrement, par un guide conférencier.

→ www.menton-riviera-merveilles.fr

Tende © A. Brusini



© Adobe Stock

PRENDRE DE LA HAUTEUR À COLMARS-LES-ALPES

📍 COLMARS-LES-ALPES

Alors que **Colmars-les-Alpes** vient d'être labellisé **Plus Beau Village de France**, le nouveau **sentier du Belvédère de la Colletta** permet d'admirer le village de haut. En plus des fortifications de Colmars-les-Alpes, on découvre les villages d'Allos, de Villars-Colmars et de Beauvezer et les montagnes de la haute vallée du Verdon. Aménagé avec le soutien du Parc national du Mercantour, ponctué de silhouettes d'animaux avec des QR codes à flasher pour découvrir leurs cris ou leurs chants, le chemin d'un kilomètre aller-retour serpente en sous-bois avant d'atteindre l'éperon rocheux de la Colletta avec vue panoramique.

→ www.verdontourisme.com

CÉLÉBRER L'ANNÉE DE LA TRANSHUMANCE

L'ONU a proclamé 2026 Année Internationale des Parcours et des Éleveurs Pastoraux (AIPP), l'occasion de découvrir le **GR®69 La Routo®**.

L'itinéraire de **grande randonnée GR®69 La Routo®** relie l'Italie à la Provence, en passant par les Alpes du Sud sur près de 540 km, le long des anciennes drailles de transhumance. Cet itinéraire marche sur les traces des bergers et de leurs troupeaux en favorisant les rencontres, les événements liés au pastoralisme - foires ovines - et la découverte de paysages pastoraux changeant avec les saisons. Une bonne trentaine de jours est nécessaire pour relier la France - la plaine de la Crau - et le Piémont en Italie, mais il est bien sûr possible de n'effectuer que certains tronçons. La Routo vient de l'occitan *far la routo*, se mettre en route, qui a pris le sens de transhumer.

→ larouto.eu

© P. Fabre



© Ferme Lautaret - P. Domeyne

À LIRE

Découvrez l'histoire du pastoralisme dans le Sud, une pratique ancestrale faisant partie intégrante du patrimoine provençal.

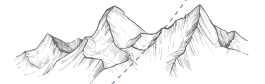
→ provence-alpes-cotedazur.com



purealpes



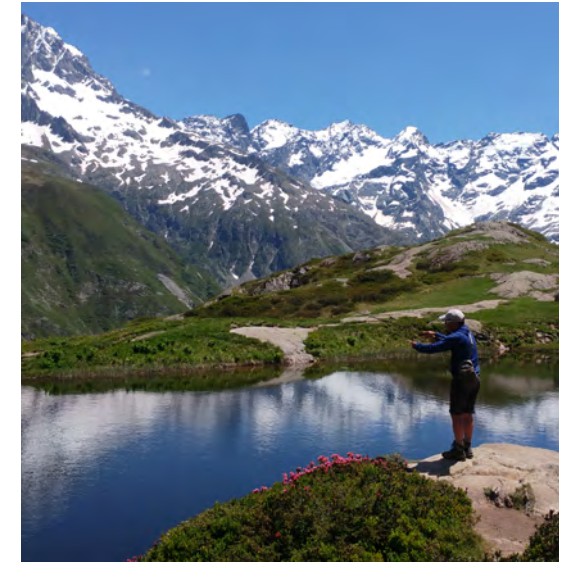
RALENTIR



PÊCHER SANS PRÉLEVER

Grâce à la philosophie "No-Kill", pêcher ne signifie plus prélever. Pêche sans ardillon ou à ardillon écrasé, à la mouche, au vif, au leurre, tout est permis à condition de relâcher sa prise. La remise à l'eau systématique du poisson transforme la pêche en un sport d'approche et d'observation. Les pêcheurs, sentinelles des rivières, sont les premiers à alerter sur la qualité de l'eau, une dimension précieuse dans les Alpes du Sud où les écosystèmes sont fragiles. Les Alpes du Sud se prêtent à ce sport de pleine nature en plein renouveau grâce à près de 8 000 kilomètres de rivières de première catégorie, une infinité de lacs notamment d'altitude, aux eaux cristallines, et des torrents considérés par les pêcheurs à la mouche comme leur Saint Graal. De quoi satisfaire les nouveaux mordus !

© AD 05



© AD 05

12

À EXPLORER

Une sélection des meilleurs spots de pêche dans les Alpes du Sud

→ provence-alpes-cotedazur.com



UNE PARTIE DE PÊCHE DANS LES ALPES



© AD 05 - B. Bodin

OBSERVER LA BIODIVERSITÉ

Ici, les lavandes poussent à quelques kilomètres des mélèzes centenaires !

Grâce à leur climat, à leur relief et à leur géologie, les Alpes du Sud sont un royaume de biodiversité. Elles sont en effet au confluent de trois influences majeures, méditerranéenne qui apporte la chaleur et la sécheresse estivale, alpine qui apporte le froid de l'altitude, et continentale aux amplitudes thermiques marquées. On trouve ici près de **2 500 espèces végétales, soit près de la moitié de la flore française**. C'est l'un des rares endroits en Europe où les grands prédateurs, comme le loup, et l'aigle royal cohabitent avec une micro-faune méditerranéenne.

À EXPLORER

Les RDV Nature de l'Agence Régionale pour la Biodiversité et l'Environnement, avec agenda et carte interactive.

→ www.arbe-regionsud.org



© AD 05 - P. Domeyne

JARDIN DU LAUTARET

📍 VILLAR-D'ARÈNE

Perché à 2 100 mètres d'altitude, un des plus anciens jardins alpins d'Europe (créé en 1899) abrite une collection phénoménale de 2 000 espèces végétales issues de toutes les montagnes du globe (Alpes, Caucase, Himalaya, Andes, Rocheuses, etc.). Le pavot bleu de l'Himalaya est sa star incontestée.

→ www.jardindulautaret.com



© S. Vialatte

JARDIN ALPIN DE GAP-CHARANCE

📍 GAP

Au-dessus de Gap, le jardin se concentre sur les Alpes françaises qu'il présente en 20 milieux naturels et semi-naturels (zones humides, éboulis, pelouses sèches, forêts, etc.). A noter : la plus belle collection de roses anciennes de France

→ www.terresdegap.fr

PARTAGER LE SAVOIR-FAIRE AGRICOLE

Les terroirs sud-alpins ont gardé une authenticité rare, et ils sont souvent bio, avec plus de 40 % de terrains certifiés. Beaucoup de fermes pratiquent une agriculture extensive et respectueuse par tradition, bien avant que ce soit à la mode. Car ici, l'agriculture est une question d'adaptation et de passion.

→ provence-alpes-cotedazur.com

À LIRE



Visite au cœur des entreprises
Dans divers secteurs
d'activités :
fermiers, ingénieurs,
vignerons, parfumeurs,
artisans d'art.

© Alpes photographies



Fort Queyras, Guillestrois-Queyras © DR

MUSÉE EN PLEIN AIR

📍 SERRE-PONÇON • 📍 GUILLESTROIS-QUEYRAS

Le territoire de Serre-Ponçon et du Guillestrois-Queyras affiche désormais fièrement le label national "Ville et Pays d'Art et d'Histoire". Depuis 40 ans, ce label décerné par le Ministère de la Culture aide et valorise les territoires engagés dans la connaissance, la conservation et la transmission de leur patrimoine dans une optique de développement durable. Sa mise en œuvre passe notamment par le développement d'outils de découverte, comme des visites guidées. Ce territoire rejoint ainsi ses voisins déjà labellisés, Provence Verte Verdon et Alpes Provence Verdon.

→ www.serreponcon.com

→ lequeyras.com

S'ÉMERVEILLER DES PLUS BEAUX VILLAGES DE FRANCE

📍 MONT-DAUPHIN • 📍 COLMARS-LES-ALPES

Les cités fortifiées de **Mont-Dauphin et Colmars-les-Alpes**, perchées respectivement à 1 050 m et 1 250 m d'altitude, ont rejoint l'élite des **Plus Beaux Villages de France**.

Traversée par le Verdon, Colmars-les-Alpes surveille la frontière entre la Provence puis le royaume de France et la Savoie. Le chemin de ronde conduit aux remparts, aux tours bastionnées et à la salle de garde du Fort Vauban. Chaque vendredi s'y tient un des plus grands marchés du Mercantour. Bien vivante également, la place forte de Mont-Dauphin perchée sur un rocher au-dessus du Guil. Entre fossés et fortifications, les anciens bâtiments militaires, comme la lunette d'Arçon et son souterrain, l'arsenal, la poudrière ou la caserne Rochambeau, abritent des cafés, des hébergements, des artisans, et présentent des expositions comme "Little Big Horn" du sculpteur Ousmane Sow.

→ lequeyras.com

→ www.verdontourisme.com

Mont-Dauphin - © B. Bodin



Colmars-les-Alpes © A. Simon

SE REMINÉRALISER AU SOMMET

📍 LE MONËTIER-LES-BAINS

Dix-huit ans après son ouverture, les **Grands Bains du Monétier, le seul complexe thermal des Alpes du Sud**, s'est offert une cure de jouvence. Les eaux thermales richement minéralisées qui jaillissent à 44 °C n'alimentent plus seulement les bassins intérieur et extérieur agrémentés de divers jacuzzis, les bassins romains et la grotte musicale. Elles irriguent aussi le nouveau spa La Rotonde, baigné de lumière naturelle et ouvert sur les sommets alpins. Des jacuzzis extérieurs sur les terrasses, un bassin immersif sensoriel et un autre d'eau pétillante, rejoignent la cascade naturelle alimentée par la source à 42 °C du Monétier, plébiscitée par les hédonistes. Le Spa La Rotonde s'impose comme une destination bien-être incontournable dans les Alpes.

→ lesgrandsbainsdumonetier.fr

© T. Blais



Lacs de Crupillouse © Fabien Thibault

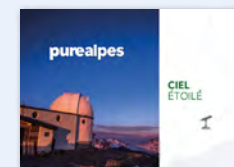
OBSERVER UNE RÉSERVE ÉTOILÉE

📍 PARC NATIONAL DU MERCANTOUR

Se promener sous une étincelante Voie lactée, chercher tout là-haut une étoile filante, observer aux jumelles ou au télescope nébuleuses, comètes ou planètes... et prendre conscience des effets – des méfaits – de la pollution lumineuse ! Ce territoire d'exception, qui offre l'un des airs les plus purs d'Europe, permet également d'atteindre les étoiles, notamment, au cœur de la Réserve Internationale de Ciel Étoilé Alpes Azur Mercantour.

Six observatoires permettent de vivre des nuits encore plus belles que les jours, dans le massif des Alpes du Sud.

À LIRE



Notre article
Ciel étoilé
page 21

purealpes



LE VÉLO AU TOP



Vélo de route ou VTT, BMX, gravel, avec ou sans assistance électrique, le vélo est roi dans les Alpes du Sud. Les reliefs variés se prêtent à toutes les pratiques, de la balade dans une vallée bucolique à l'ascension engagée, de la descente avec adrénaline à la boucle du Verdon ou au chemin en balcon face aux glaciers des Écrins.

© G. Baron



Dévoluy © - K. Kestler

TOUR DE FRANCE 2026 : LES ÉTAPES DES ALPES DU SUD

- 📍 ORCIÈRES-MERLETTE - 📍 GAP
- 📍 LE BOURG-D'OISANS

Fidèle à son ADN, fidèle à ses grands cols mythiques, le Tour de France 2026 (4 au 26 juillet) sillonne le Champsaur-Valgaudemar, le Dévoluy, le Gapençais, le Briançonnais et l'Oisans pendant trois étapes spectaculaires.

- **18^e étape, le 23 juillet : Voiron-Orcières-Merlette (185,5 km)**

Sus à la route Napoléon : le peloton remonte Chauffayer, La Fare-en-Champsaur, Chabottes, Saint-Léger-les-Mélèzes, Pont-du-Fossé avant de grimper vers la grande station du Champsaur, Orcières-Merlette.

- **19^e étape, le 24 juillet : Gap-L'Alpe d'Huez (128 km)**

Depuis Gap, ville de départ pour la 28^e fois, direction le col Bayard, le col du Noyer et le col d'Ornon, avec la fameuse montée des 21 virages.

- **20^e étape, le 25 juillet, Bourg d'Oisans - L'Alpe d'Huez (171,5 km)**

La fameuse journée passant par Villar-d'Arène et La Grave, sous la majestueuse Meije, avant d'attaquer les cols du Lautaret et du Galibier, toit de l'épreuve qui affiche au compteur pour l'ensemble du parcours 2026, un dénivelé positif total de 54 450 m.

→ www.letour.fr/fr/parcours-general

TOUR DE FRANCE AU FÉMININ

📍 SISTERON

Pour sa 5^e édition, le Tour de France Femmes, course cycliste sur route par étapes réservée aux femmes, disputera dans la région Provence-Alpes-Côte d'Azur trois étapes, dont une arrivée sur la Promenade des Anglais à Nice qui s'annonce triomphale. Les 154 coureuses réparties en 22 équipes de 7 coureuses s'affrontent sur 1175 km, avec un dénivelé positif total de 18 795 m. Le départ aura lieu le 1^{er} août, depuis Lausanne en Suisse.

• 8^e étape, le 8 août, Sisteron – Nice (175 km)

La plus longue étape de cette édition sur la Route Napoléon longe des trésors patrimoniaux et naturels : Sisteron, Entrevaux, le lac de Castillon, les vallées de la Durance et du Var.

→ www.sisteron-alpesprovencales.fr



© R. Van Rijn

ROUTE DES GRANDES ALPES® À VÉLO

La Route des Grandes Alpes à vélo est un itinéraire mythique de 700 km, reliant le lac Léman à la Méditerranée en traversant 16 cols emblématiques, dont le Galibier, l'Izoard et la Bonette (2 802 m). Réservé aux cyclistes expérimentés, ce parcours exigeant allie défis sportifs et paysages à couper le souffle : lacs alpins, vallées préservées et villages authentiques. Également en version gravel pour les plus téméraires !

→ www.routedesgrandesalpes.com



© L. Terrail

OPÉRATION COLS RÉSERVÉS

ÉTÉ 2026

Chaque été, certaines matinées, des cols mythiques comme l'Izoard, Allos, Galibier, Granon, ou encore Agnel, l'Échelle, la Montée de Chabre ou Pommerol se ferment à la circulation routière et s'ouvrent en toute sécurité aux cyclistes.

→ provence-alpes-cotedazur.com



© C. Tempier



© C. Tempier

LA DURANCE À VÉLO, AU FIL DE L'EAU

Désormais jalonné de manière continue de Monêtier-les-Bains à Manosque, l'itinéraire cyclable La Durance à vélo s'étend et se bonifie. L'itinéraire a pour ambition de suivre à vélo sur 485 km la plus longue rivière de Provence depuis sa source - sur les hauteurs de Montgenèvre dans les Alpes du Sud - à sa confluence avec le Rhône à Avignon, en Provence. Après le tronçon Sisteron-Manosque, un tronçon de 10 km a vu le jour entre Pertuis et Villelaure, dans le sud Luberon, en partie en voie propre. L'itinéraire a été également balisé entre Mallemort et la Roque d'Anthéron. Des gares permettent de rejoindre à tout moment cet itinéraire, en vélo de route, en gravel ou en VTT.

→ laduranceavelo.fr

LE TOUR DU VERDON

Quoi de mieux qu'une boucle pour explorer un territoire sous toutes ses facettes ? Cette boucle de 258 kilomètres, parfois vertigineuse, offre de multiples vues du Verdon, de part et d'autre des basses gorges et sur les rives des lacs de Sainte-Croix-du-Verdon et d'Esparron. Soit quatre à sept jours de balade enchantée.

→ www.veloloisirprovence.com



© A. Noat

28 JUIN - 3 JUILLET 2026

GRAND RALLYE VTT TRANSVERDON #11

5 jours de pur VTT en itinérance sur une sélection des plus beaux sentiers du Haut et Moyen Verdon

→ www.verdontourisme.com

27 JUIN 2026

LE DÉFI DES FONDUS DE L'UBAYE #23

Du printemps à l'automne, on se lance quand on veut à l'assaut des cols de l'Ubaye avec la randonnée permanente. Pour le défi des défis, rendez-vous pour une randonnée de 1 à 5 cols ou 7 ascensions dans la journée.

→ www.ubaye.com

EVENTS



Ubaye © M. Molle

6 - 13 SEPTEMBRE 2026

ALPS EPIC

Expérience exceptionnelle sur les traces de la Grande Traversée VTT des Hautes-Alpes. VTT Marathon avec ou sans chrono. NOUVEAUTÉ : GRAVEL avec ou sans chrono.

→ www.alpsepic.com

AVRIL - SEPTEMBRE 2026

TROPHÉE ENDURO DES ALPES

Course VTT exigeante physiquement et techniquement. Praticquants expérimentés.

8 et 9 mai : Montclar Vallée de la Blanche #2

4 et 5 juillet : Vars MTB TeamUp Enduro #9

5 et 6 septembre : Enduro Réallon Serre-Ponçon #1

18 au 20 septembre : Enduro des Terres Noires (Digne-les-Bains) #7

→ endurodesalpes.com

EVENTS

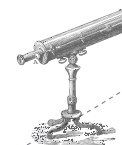


VTT Enduro © G. Baron

purealpes



CIEL ÉTOILÉ



Voilà un ciel qui mérite la palme d'or et vous connecte en direct sur l'infini : quel festival de constellations ! Toutes les stars de l'astronomie, depuis le XIX^e siècle, ont tendu vers lui leurs lunettes. La région Provence-Alpes-Côte d'Azur lutte contre la pollution lumineuse et possède une des sept R.I.C.E. - Réserve Internationale de Ciel Étoilé - de France, "Alpes Azur Mercantour" ! Six hauts lieux sont dédiés à l'astronomie.

© Patrick Domeyne



LE PLUS HAUT OBSERVATOIRE DE SAINT-VÉRAN PAUL FELENBOK

📍 SAINT-VÉRAN , QUEYRAS

Passer une nuit à presque 3 000 m, en tête à tête avec galaxies et nébuleuses, chercher l'astéroïde "St-Véran" découvert ici et saluer au lever du jour le mont Viso : on profite de 150 nuits claires par an dans l'observatoire le plus haut de France. Accès : à pied, au départ de Saint-Véran en 3h à 5h de marche avec 900 m de dénivelé, été comme hiver.

Tarif : 95 €/pers - enfants à partir de 8 ans de juin à novembre - enfants à partir de 14 ans de décembre à mai.

→ lequeyras.com



© Patrick Domeyne

LE PLUS HISTORIQUE OBSERVATOIRE BARCELONNETTE-MERCANTOUR

📍 BARCELONNETTE

Ce tout nouvel observatoire permet aussi de remonter le temps et de retrouver l'esprit de découverte des astronomes des années 1920. Pour cela, un joyau accessible au public, la plus grande lunette amateur d'Europe, la lunette du père Josset, construite en 1929 pour un milliardaire britannique et achetée par un missionnaire en Chine. Un sentier pédagogique est dédié à la faune et à la biodiversité nocturnes. C'est la première Station de Nuit labellisée par l'AFA (Association Française d'Astronomie) établie dans une R.I.C.E. (Le label Station de Nuit distingue la qualité des installations et de la pédagogie).

→ obs-bm.com



©OBM Yar

LE PLUS LUNAIRE NOEMA SUR LE PLATEAU DE BURE (2 552 m)

📍 DÉVOLUY

Le plus en matière de radioastronomie : ces douze antennes de 15 mètres de diamètre sur le plateau de Bure, au-dessus de Superdévoluy, permettent d'observer la naissance des galaxies et des étoiles. Tournées vers la même étoile ou galaxie, elles simulent un radiotélescope géant de 1,7 km de diamètre.

Accès : À pied. Compter 4h de montée. Sur réservation auprès de l'IRAM, visite du hall de maintenance, de la salle de contrôle, du centre de calcul et du bâtiment de vie.

→ visitesinsolites.cnrs.fr



© E. Chapillon

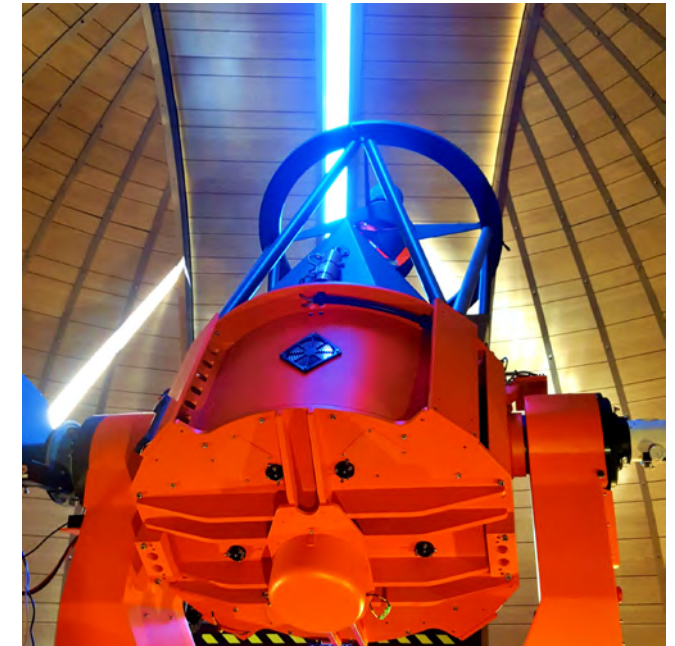
LE PLUS OUVERT OBSERVATOIRE DES BARONNIES PROVENÇALES

📍 MOYDANS

Grand ouvert aux néophytes comme aux astronomes professionnels, on peut y voir fonctionner avec un astrophysicien des instruments hors du commun (télescope 820 mm, dobson 1 140 mm). Possibilité de logement sur place, face à la montagne du Risou, dans des bergeries reconverties en gîtes et nommées Mars, Neptune et Jupiter. En cas de ciel nuageux, l'expérience sera renouvelée gracieusement.

Le site est labellisé "Station de nuit".

→ www.obs-bp.com



© Office de Tourisme Sisteron Buëch

LE PLUS INTIMISTE OBSERVATOIRE DU MASSIF DES MONGES

📍 SAINT-GENIEZ, SISTERON
ALPES PROVENCALES

Œuvre d'un passionné, Jean-Louis Dumontier, ce nouvel observatoire au cœur du massif des Monges, dans le Géoparc mondial de Haute-Provence labellisé par l'UNESCO, propose à des petits groupes, jusqu'à six personnes, de venir observer le soleil en journée, les constellations la nuit, et de séjourner sur place dans deux gîtes et une chambre d'hôtes. L'Observatoire est doté d'une coupole de 4,10 m, d'un télescope équipé d'oculaires optiques classiques mais aussi d'un oculaire numérique, restituant les magnifiques couleurs des galaxies lointaines et des objets faibles. Pendant la journée, une lunette solaire en lumière H alpha permet de visualiser les protubérances et les jets de plasma en plus des taches solaires... En-dehors des observations, une courte marche conduit à un panorama balayant les sommets des Écrins, le Ventoux et parfois même jusqu'à la mer.

→ www.sisteron-alpesprovencales.fr



©J.L. Dumontier

LE PLUS RÉCENT PLANÉTARIUM DE VALBERG

📍 VALBERG

Couronné par 16 pétales formant un dôme, le planétarium de Valberg est le cœur de la nouvelle Maison Départementale de l'Environnement et de l'Observation. Ce lieu de savoir, de rencontre et de partage propose tout au long de l'année de nombreuses animations, autour du développement durable, de la préservation du territoire et de la mise en valeur du ciel étoilé. Au cœur de la Réserve Internationale de Ciel Étoilé "Alpes Azur Mercantour", Valberg possède déjà un sentier planétaire et un festival d'astronomie annuel.

→ www.valberg.com



© Wilmotte & associés

5 - 6 JUILLET 2026

RENCONTRE EN CIEL PUR #7

📍 SAINT-VÉРАН

La journée dans le plus haut village d'Europe et la soirée la tête dans des milliers d'étoiles. Cette année, rencontres et échanges auront lieu autour de la thématique de l'univers et de toutes ses couleurs.

➔ lequeyras.com

EVENT



© Images et rêves - OTGQ

17 - 19 JUILLET 2026

FESTIVAL ASTROVALBERG #5

📍 VALBERG

Trois jours dédiés aux passionnés et curieux des mystères de l'univers. Découvrez toute la richesse de notre ciel grâce à un programme varié : observations du ciel et du soleil, rencontres amateurs, conférences, randonnées nocturnes, activités détente, spectacles...

➔ www.valberg.com

EVENT

purealpes



TERROIR DE CARACTÈRE

25



NOUVEAU BISTROT DE PAYS

L'appellation "Bistrots de Pays" labellise dans des communes rurales, un endroit où l'on mange, à prix abordables, des mets locaux, savoureux, généreusement servis. Ce sont également des lieux de vie, d'animation, et de partage, qui savent se rendre indispensables à leurs villages !

→ www.bistrotdepays.com

BISTROT LOU FRESC

📍 MÉOLANS-REVEL, UBAYE

En Ubaye, avant d'arriver à Barcelonnette, dans la petite commune de Méolans-Revel, ce lieu charmant qui cuisine le lien social aux petits oignons : karaoké, jeux de société, atelier d'écriture, café-philo... Dîner les mercredis, vendredis et samedis soir sur réservation.

→ loufresc.com



© F. Kolandjian

DES FERMES AUTHENTIQUES

En allant directement chez le producteur, vous bénéficiez d'un circuit ultra-court : de la fourche à la fourchette. En plus de produire de la nourriture, les agriculteurs sud-alpins entretiennent la montagne. Traire une vache, nourrir les agneaux ou observer le travail des chiens de protection (les fameux patous) permet d'être au contact avec les animaux et de se déconnecter. Beaucoup de fermes bénéficient du label "Bienvenue à la Ferme" ou font partie du réseau "Accueil Paysan".

→ www.bienvenue-a-la-ferme.com

VISITE DE FERME

→ provence-alpes-cotedazur.com

UNE FERME-AUBERGE D'EXCEPTION

📍 VALLÉE DE NÉVACHE

"On fait pas du local. On est local !" Magnifique aventure que celle de la famille Kornak. Franco-américains, Kristina et Benoit ont participé à la naissance du mouvement locavore en Californie, avant de s'installer avec leurs quatre enfants à la ferme-auberge de la Clarée, dans le hameau de Ville-Haute, à Névache. À 1600 mètres d'altitude, ils mènent un vrai projet de tourisme bio et régénératif. Sur place, les truites grandissent dans un vivier alimenté par un torrent, les vaches pâturent dans 10 hectares de prairies, fleurs comestibles et fines herbes bénéficient du compost de la ferme. Les cinq chambres d'hôte, très confortables, sont situées "à l'ancienne" au-dessus de la cave à fromage et sous la grange à foin. La table d'hôtes, ouverte aux clients extérieurs sur réservation, est l'un des rares restaurants bio certifiés Ecocert des Alpes du Sud ! N'y sont servis que les produits de la ferme et des fermes partenaires repérées par Kristina. Plus qu'une adresse, la ferme-auberge de la Clarée propose une merveilleuse expérience à vivre.

89 € par personne avec petit-déjeuner et dîner en chambre double, 39 € le dîner seul.

→ www.fermedelaclaree.com



© L. Fine

DES CHAMPIONS AU GOÛT D'ICI

Pluie de médailles sur les spécialités sud-alpines

Chaque année, les Alpes du Sud accumulent les médailles au Concours Général Agricole. En 2026, la bière, les fromages et produits laitiers, les salaisons, le miel, font l'actualité : une petite sélection pour composer un repas ou pique-nique hors du commun !

- **Des bulles finement brassées.** Honneur aux brasseries artisanales et bio : la Walpine, la brasserie artisanale de Serre-Ponçon, la brasserie Cordoeil...
- **Des produits laitiers remarquables dans leur simplicité :** le riz au lait de Sacré Willy, les yaourts de la GAEC des Deux Bégüe et d'Ebrard, le fromage blanc de la coopérative laitière de l'Ubaye. Et la Capriraclette de la Fromagerie de la Durance.
- **Des salaisons et de la viande :** agneau de Sisteron bien sûr mais aussi bœuf charolais rouge élevé en altitude !
- **Sans oublier, pour finir le festin, une tisane** à base de plantes médicinales ou un doigt d'une liqueur aux plantes comme celles du Grand Rubren (7 médailles !)



© P. Domeyne

DES MIELS AUX ARÔMES UNIQUES

Là encore, les miels sud-alpins ont remporté vingt médailles au concours des Miels de France 2026, organisé par l'Union Nationale de l'Apiculture Française à Paris. On peut féliciter les 400 à 500 apiculteurs recensés, dont le quart ouvrent leur "miellerie" au public. Et on applaudit des deux mains leurs millions d'ouvrières, les abeilles qui franchissent des milliers de kilomètres pour restituer à nos papilles les parfums subtils des plantes sauvages...

Le Syndicat des miels de Provence et des Alpes du Sud répertorie ainsi plusieurs spécialités, comme le miel de lavande, le miel de grande transhumance, le miel de romarin pour lequel Paul Negrel vient d'obtenir une médaille au Concours Agricole. D'autres raretés, comme le miel de mélèze de la Miellerie de Serre-Chevalier, le miel de rhododendron de la Miellerie Challet, le miel de pissenlit de Luc Marchand à Orcières, ont leurs fans !

→ provence-alpes-cotedazur.com



© P. Domeyne

À DÉCOUVRIR LABEL 100 % VALEURS DU SUD

La région Provence-Alpes-Côte d'Azur met en avant les producteurs qui s'investissent pour une agriculture plus vertueuse. Les valeurs du label : qualité, transparence, respect de l'environnement et équité pour encourager à une consommation locale et responsable.

→ www.maregionsud.fr



© JC Verchre

LE SECRET DE LA TRUITE DES ALPES DU SUD

LES TRUITES DE LA PISCICULTURE DES ÉCRINS

📍 PARC NATIONAL DES ÉCRINS

Les truites arc-en-ciel de la pisciculture des Écrins doivent leur chair ferme et leur arôme subtil à l'eau de leurs bassins. Une eau pure provenant du torrent du Rabioux qui prend sa source au cœur du massif des Écrins, loin de toute pollution, et rejoint la Durance à Châteauroux-les-Alpes. Elles sont si bonnes que les citoyens de la région Provence-Alpes-Côte d'Azur ont attribué à l'entreprise le Trophée Région Sud.

→ www.pisciculture-des-ecrins.com



© F. Dou

FUMOIR DE L'UBAYE

📍 VALLÉE DE L'UBAYE

Les truites de la pisciculture des Écrins, comme le saumon Label Rouge d'Écosse, y sont fumées à la ficelle et tranchés à la main, dans les règles de l'art. Le Fumoir de l'Ubaye, ouvert par Antony Lacanaud à Barcelonnette, est le nouveau temple du fumage artisanal. Un secret ? Les essences de bois utilisées pour le fumage, mélange de hêtre et de fruitiers, cerisier, pommier, abricotier des Alpes..

→ [f Le Fumoir de l'Ubaye](#)



© Pisciculture des Ecrins

LA PLUS HAUTE FROMAGERIE D'EUROPE

📍 ISOLA 2000

À 1900 m d'altitude, à l'entrée d'Isola 2000, une ferme abrite la plus haute fromagerie d'Europe, La Vacherie de Chastillon. Jordan Chabert et son épouse élèvent un troupeau d'une soixantaine de vaches : leur lait, nourri aux fleurs d'alpage, produit six fromages originaux, dont l'isolien, à déguster crus ou en raclette. En vente aussi, une charcuterie italienne finement sourcée. Chaque soir à 18h30, le public peut assister à la traite et les enfants peuvent donner le biberon aux veaux.

→ isola2000.com

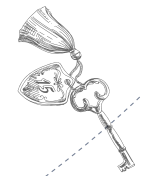


© Alpes Photographies

purealpes

HOSPITALITÉ AU NATUREL

29



HÔTEL LE PRIEURÉ****

📍 PRA LOUP

Au cœur du hameau des Molanès de Pra Loup 1500, à quelques mètres de la télécabine des Molanès qui emmène à 1800 m d'altitude, l'Hôtel Le Prieuré rouvre après deux ans de rénovation. Une toiture en bardeaux de mélèze coiffe cet ancien prieuré du XIIe siècle, accueillant désormais neuf suites élégantes aux matières naturelles et aux teintes douces. Le salon aux pierres apparentes avec feu de cheminée résume cette atmosphère élégante, où pierre et bois, vastes volumes, s'habillent de quelques tableaux, de pièces d'art et de lainages feutrés. Certaines chambres disposent d'un espace pour accueillir familles et amis, d'autres d'une terrasse solarium avec accès direct à la piscine extérieure chauffée. À l'extérieur, un bain nordique chauffé au feu de bois enveloppé d'une douce chaleur, tandis que le sauna ouvre son hublot sur les sommets du Pain de Sucre et du Chapeau de Gendarme. Devant le feu de cheminée, le restaurant propose des plats qui éveillent les sens et célèbrent l'amour de leurs producteurs : truite et chèvre de l'Ubaye, agneau de Sisteron...

Menu-carte : 65 €. À partir de 350 € la nuit, deux nuits minimum en haute saison.

→ www.hotel-leprieure-praloup.fr



© Hôtel Le Prieuré



© Sowell Family Vars

SOWELL HÔTELS L'ALPE BLANCHE ET SOWELL FAMILY VARS

📍 VARS

L'histoire du groupe Sowell Hôtels & Résidences est inscrite dans les Alpes du Sud, puisqu'elle a commencé à Pra Loup avec l'hôtel familial Les Bergers. Aujourd'hui Sowell Hôtels et Résidences gère sous quatre marques, 42 établissements en France. La clé du succès ? Sowell offre un budget maîtrisé aux amateurs de sports d'hiver, grâce à une formule So'Inclusive incluant le logement, les repas, les boissons et les activités de loisirs, et aux skieurs le Pack XXL, un forfait de ski inclus remis dès l'arrivée.

Les deux nouveaux établissements Sowell Hôtels L'Alpe Blanche et Sowell Family Vars se trouvent côte à côte sur les pistes de Vars-Les-Claux. Le restaurant à la carte avec des spécialités de montagne, le restaurant-buffet, le spa Eliospa, les deux salles de séminaire et le parking couvert sont partagés. La formule tout compris comprend la restauration à consommer sur place ou à emporter pour un pique-nique sur les pistes, un dîner-buffet, un goûter gourmand et des boissons incluses de 10 à 22 h. Le Sowell Family Vars compte 96 chambres doubles, triples et quadruples, de 28 à 35 m².

Lumineuses, elles disposent d'équipements bien agencés : espaces modulables, rangements pratiques et literie de qualité. La décoration marie boiseries, couleurs douces et touches cosy pour créer un cocon apaisant. Local à skis sécurisé. Sowell Hôtels L'Alpe Blanche compte 53 chambres ciblant une clientèle en quête de confort dans un cadre lifestyle. Prix pour une nuit et deux personnes à partir de 65 €.

→ www.sowell.fr/hotel/vars

BODYGO HOSTEL

📍 BRIANÇON

Les avantages d'une auberge de jeunesse et le confort d'un hôtel, le goût des rencontres et l'avantage des prix légers : le BodyGo Hostel Briançon vient d'ouvrir à Briançon même, au pied de la télécabine du Prorel. Pour sa première saison, le lieu accueille familles, groupes d'amis, backpackers, dans 44 lits en dortoirs privatisables et une chambre double PMR. Ils disposent d'une cuisine partagée. Le Pub & Food Market "La Chaumière" propose des boissons, des plats frais et faits maison de 8h à 22h ainsi qu'un salon et des jeux à disposition. À partir de l'été 2026, l'hostel proposera des chambres doubles et familiales de 4/6/8 personnes.

Plusieurs formules sont proposées : petit-déjeuner / pension complète / demi-pension / voyageur. À partir de 25 € en dortoir.

→ www.bodygobriancon.com



© Galimey

HÔTEL MAISON SOYEUSE****

📍 BRIANÇON

Le groupe gardois The Social Club mise sur trois piliers pour son développement : des lieux patrimoniaux, des territoires avec un fort impact et la gastronomie. Il s'est fait connaître dans la région avec le restaurant Auffo du Vallon des Auffes à Marseille. Première destination d'hiver du groupe, l'ancienne bibliothèque Aristide Albert au cœur de la Cité Vauban devient un hôtel intimiste et élégant de 10 chambres. L'architecte Nathalie d'Artigues, vice-présidente de l'Association des Architectes du Patrimoine (Agence NDA) a piloté la transformation de l'ancienne bibliothèque en hôtel intimiste de 10 chambres (dont une suite et une junior-suite) à la décoration élégante, intemporelle, où le tissu occupe une place importante. Le Boudoir et son sauna sont dédiés aux soins, massages et à la relaxation avec une cabine de soin double et un sauna. Le restaurant de 35 couverts à l'intérieur et 35 à l'extérieur fait découvrir les produits phares de la gastronomie locale.

Ouverture depuis le 15 décembre 2025. À partir de 165 € la nuit.

→ www.the-social-club.com



© DR

HÔTEL LA CASERNE DE BRIANÇON****

📍 BRIANÇON

Au cœur de Briançon, le quartier du 15/9 en pleine rénovation était le haut-lieu du 159^e Régiment d'Infanterie Alpine, les fameux Chasseurs alpins chargés de défendre les forts alpins. Surnommé le "régiment de la neige", il a participé activement à l'introduction du ski dans l'armée française. La caserne Colaud construite vers 1882 notamment, devient un hôtel 4 étoiles sous la marque Garrigae (groupe Noémys). Avec 83 chambres bordant de longs couloirs, un restaurant bistrannique de cent couverts, des espaces séminaires et retraites sous les toits, patrimoine militaire et confort contemporain s'allient à deux pas de la télécabine du Prorel, point de départ des remontées mécaniques de Serre Chevalier. Avec son bassin de nage et ses bains nordiques, sauna, hammam, cabines de soin, douche sensorielle, l'espace bien-être Cinq Mondes invite à la détente.

Ouverture depuis le 5 décembre 2025 puis à l'année. À partir de 95 €.

→ garrigae.fr



© DR

LA RÉSIDENCE-CLUB**** SERRA NEVA

📍 SERRE CHEVALIER - LA SALLE-LES-ALPES

MMV propose 164 appartements de 2 à 8 personnes avec service hôtelier, à côté de la télécabine du Pontillas, un des principaux points de départ des remontées mécaniques de Serre Chevalier. Une navette électrique y achemine en moins de 5 minutes. Le bar et le salon avec cheminée, ainsi que la grande terrasse promettent une ambiance conviviale. La piscine extérieure chauffée a vue sur les montagnes et l'espace spa offrent sauna, hammam, des soins (proposés aux enfants dès 6 ans) des cours de yoga et sophrologie. Animations et shows rythment les séjours, et le Kids Club prend en charge les enfants de 4 à 17 ans. Pas de restaurant, mais un service petit déjeuner. Le bâtiment est certifié NF Habitat HQE Très Performant, la chaufferie alimentée par granulés de bois et 300 m² de panneaux photovoltaïques et la toiture partiellement végétalisée accueille des nichoirs à hirondelles et à chiroptères. Skishop également.

Ouverture depuis le 20 décembre 2025. Prix à partir de 1 554 € / sem / appt.

→ www.mmv.fr



© DR

LE MILLE100-47

📍 FAUCON-DE-BARCELONNETTE

Prononcez mille cent quarante sept! C'est le nom de ce nouveau camp de base premium, dédié à la montagne et aux sports outdoor, au cœur de la vallée de l'Ubaye. Le chiffre correspond aussi au dénivelé de 1 147 m séparant le camp du col de la Cayolle. Avec la Bonette et Allos, le col de la Cayolle est un des trois hauts-lieux proches, mythiques pour les cyclistes. Ce gîte-hôtel au milieu de 5 hectares de champs est un projet de Romain et Antoine Marceau, deux frères amateurs de vélo. Le bâtiment est grand de 1 500 m². 44 couchages se répartissent en 12 chambres avec salles de bains, elles-mêmes pouvant composer 4 gîtes avec cuisine. On peut donc louer une chambre, ou un des quatre gîtes – Les plus grands étant le Gîte des Cimes (186 m² - 4 à 16 personnes) et le Lodge des Hauts de Provence (84 m² - 2 à 6 personnes). Une souplesse idéale pour les séjours sportifs ou artistiques, les retraites, les événements privés ou professionnels. Les chambres au confort acoustique et thermique soigné sont dotées de balcons, d'une literie premium, de Wi-Fi haut débit. Le bâtiment comporte également deux salles de séminaire, une salle événementielle, un sauna et une grotte de sel : un pro-shop vélo et une cafétéria sont dans les tuyaux.

Deux nuits minimum. Ouverture le 16 mai 2026

→ mille100-47-ubaye.fr



© DR



© DR

CHIFFRES & DONNÉES CLÉS



40 % de la superficie de la région



8 % de la population de la région

2^e destination française de montagne

(15 % de l'activité de la montagne française)



27,2 millions de nuitées touristiques,
dont **75 %** France et **25 %** international



1,8 milliard d'€ de retombées
économiques directes

Répartition des nuitées

HIVER	43 %
CŒUR D'ÉTÉ (juillet/août)	23 %
PRINTEMPS	16 %
ÉTÉ INDIEN (automne)	18 %

Source : Enquête de clientèle touristique 2023
CRT, Région Sud et partenaires départementaux

➤ Plus d'infos Observatoire du Tourisme

➤ ESPACES NATURELS

■ 6 Parcs :

- Parcs naturels nationaux des Écrins et du Mercantour
- Parcs naturels régionaux du Queyras, des Baronnies Provençales, du Verdon et des Préalpes du Sud.

■ 2 géoparcs et réserves nationales géologiques :

- Géoparc UNESCO de Haute-Provence
- Géoparc des Alpes Cottiennes.

■ 26 lacs, dont le plus grand lac naturel d'altitude d'Europe (Le lac d'Allos) et l'un des plus grands lacs de France (le Lac de **Serre-Ponçon**).

■ Plus haute commune d'Europe :

Saint-Véran (2 042 m).

■ Plus haute ville d'Europe :

Briançon (1 326 m).

■ Ciel nocturne de qualité :

- Réserve Internationale de Ciel Étoilé Alpes Azur Mercantour (R.I.C.E)
- 5 hauts lieux de l'astronomie : Observatoires de Barcelonnette-Mercantour, des Baronnies Provençales, de Saint-Véran dans le Queyras, du Plateau de Bure dans le Dévoluy et Planétarium de Valberg.

➤ SITES CULTURELS DE RENOM

■ UNESCO : Briançon, Village Fortifié de Mont-Dauphin.

■ Spirituel : Abbaye de Boscodon et sa Forêt d'Exception®, Cathédrale d'Embrun, Sanctuaire Notre-Dame-de-Laus, ... et des édifices baroques tels que le Monastère de Saorge, l'Eglise Notre-Dame-de-l'Assomption à Saint-Martin-Vésubie, ...

■ Les Plus Beaux Villages de France :

Entrevaux, Colmars-les-Alpes, Mont-Dauphin, Saint-Véran, Saorgue, Coaraze, Sainte-Agnès, Gourdon.

■ Insolite : Barcelonnette et ses liens historiques avec le Mexique, Peintures rupestres préhistoriques de la Vallée des Merveilles, ...

➤ SITES SPORTIFS DE RENOM

■ Eau vive/nautisme : La Durance, Le Guil, L'Ubaye, Le Lac de Serre-Ponçon, Les Gorges du Verdon, La Roya, ...

■ Aérien : Tallard, Saint-Crépin, le Chevalet à Aspres-sur-Buëch et La Bâtie-Monsaléon, plusieurs sites de pratique de vol libre dont certains de renommée internationale tel que la Montagne de Chabre proche de Laragne. Mais aussi... Saint-Geniez près de Sisteron, le Cousson au-dessus de Digne-les-Bains, Saint-André-les-Alpes, Plateau de la Chau à Montclar, Saint-Vincent-Les-Forts...

■ Escalade/Alpinisme : Le Caire, La Meije, Vallouise, Valgaudemar, Orpierre, Céüse, ...

■ Vélo : Grands cols (Galibier, Izoard, Vars, La Bonette, Allos, ...), Durance à vélo, Grande Traversée des Alpes, Tour du Verdon, ...

■ Randonnée : GR5, La Routo, La Route Napoléon, ...

➤ ÉVÉNEMENTS PHARES

➤ PUREALPES.COM

purealpes



ÉVÈNEMENTS PHARES

KIT PHOTO DU DOSSIER

ESPACE MÉDIA

MÉDIATHÈQUE

CONTACT MÉDIA

PUREALPES.COM





**RÉGION
SUD**
PROVENCE
ALPES
CÔTE D'AZUR



COMITÉ
RÉGIONAL
DE TOURISME

PROVENCE
ENJOY THE UNEXPECTED



alpes
DU SUD

CÔTE d'AZUR
FRANCE

✉ presse@provence-alpes-cotedazur.com

Retrouvez nos actualités, communiqués,
dossiers de presse, événements, médiathèques,
vidéothèque sur notre [Espace Média](#)

Nota bene : Malgré le soin apporté lors de l'élaboration
de ce dossier, tous les renseignements sont donnés
sous toutes réserves et ne sont pas exhaustifs.

magalirogliano@gmail.com - © Couverture et dos : R. Van Rijn